



**Nächste Ausgabe**  
Juni 2019

**Einwohnergemeinde Ipsach**  
Präsidialabteilung  
Markus Becker  
Geschäftsleiter Gemeinde  
Dorfstrasse 8, 2563 Ipsach  
Tel. 032 333 78 78  
markus.becker@ipsach.ch  
www.ipsach.ch

Layout Raptus AG, Lyss  
Fotos Raphael Franck, Ipsach  
Druck Witschidruck AG, Nidau

Druck auf Recyclingpapier (100% Altpapier)

# Mitteilungsblatt

Nr. 38 vom März 2019



Liebe Ipsacherinnen und Ipsacher

Ipsach lebt! In diesem Mitteilungsblatt werden die Vereine und ihre Angebote vorgestellt. Auch in Sachen Umweltschutz ist Ipsach aktiv: Mit den Solarzellen auf den Kindergärten wurde im vergangenen Jahr 67'000 kWh Strom produziert. Und die Umwelt- und Gesundheitskommission organisiert auch in diesem Jahr wieder verschiedene spannende Anlässe.

In der Mitte dieser Informationsbroschüre finden Sie wiederum eine Übersicht mit verschiedenen Gemeindeterminen zum Aufbewahren.

#### Der Gemeinderat

### THEMEN DIESER AUSGABE

- Einwohnerstatistik; Stand 01.01.2019
- Informationen aus der Schule
- Vorstellung Ipsacher Vereine
- Stromerzeugung Photovoltaikanlage Kindergärten
- Besichtigung der Firma Megasol Energie AG
- 2. Solarcup Seeland 2019
- Öffentlicher Spielplatz bei Gemeindeverwaltung
- 50 Jahre Ruferheim; Einladung zum Jubiläumfest
- Gemeindebeitrag für Kinder und Jugendliche in Sportvereinen und –kursen
- Verein seeland.biel/bienne; Versorgung der Region mit Kies als anspruchsvolle Daueraufgabe
- Fundbüro in der Gemeindeverwaltung
- Tageskarte Gemeinde; Angebot
- Steuererklärung; Ausfüllen am Computer
- Seniorenausflug; Terminankündigung
- Grünabfuhr; Terminverschiebungen
- Kehrriemabfuhr; Terminverschiebung
- Multisammelstelle; Öffnungszeiten
- Verwaltung; Spezielle Öffnungszeiten an Feiertagen
- Gemeindeversammlung; Termine
- Gemeindeverwaltung; Reguläre Öffnungszeiten
- Mitteilungsblatt; Nächste Ausgabe

### EINWOHNERSTATISTIK; STAND 01.01.2019

Zusammensetzung		Vorjahr	+ / -
Frauen	2'010	2'019	- 9
Männer	1'983	1'973	+ 10
<b>Total</b>	<b>3'993</b>	<b>3'992</b>	<b>+ 1</b>
Ausländeranteil	485	462	+ 23
Prozentanteil	12,15	11,57	+ 0,58

Veränderungen im 2018		Vorjahr	+ / -
Geburten	32	27	+ 5
Zuzüge	264	247	+ 17
Wegzüge	261	273	- 12
Todesfälle	34	28	+ 6

Veränderungen im 2018		Vorjahr	+ / -
Nationalitäten	60	56	+ 4
Deutschland	86	76	+ 10
Italien	59	52	+ 7
Frankreich	37	34	+ 3
Verschiedene	303	299	+ 4

### INFORMATIONEN AUS DER SCHULE



Wir heissen Mirjam Kuhn herzlich willkommen.

Sie arbeitet seit Januar 2019 mit einem Pensum von 40 % als Schulsozialarbeiterin für die Primarschule Ipsach.

Mirjam Kuhn ist diplomierte Sozialpädagogin. Sie verfügt über Arbeitserfahrung in der Begleitung und Betreuung von Kindern, Jugendlichen und Erwachsenen und in der Schulsozialarbeit.

Wir wünschen Mirjam Kuhn einen guten Start an der Primarschule Ipsach.

## VORSTELLUNG IPSACHER VEREINE

Das Ipsacher Dorfleben wird aktiv durch die Vereine geprägt. In Ipsach zählt man 11 Vereine. Von A wie Akkordeon-Orchester bis W wie Windsurfclub gibt es viele unterschiedliche Aktivitäten für Jung und Alt. Vielleicht finden Sie ein passendes Angebot für sich? Die Vereine freuen sich auf Ihren Besuch.

Gerne stellen wir Ihnen hier die Ipsacher Vereine vor:



### Chor Ipsach

Der 1933 als Dorfchor gegründete Chor Ipsach hat sich in den vergangenen dreissig Jahren zu einem bekannten und geschätzten Konzertchor entwickelt. Mehr als 80 aktive Sängerinnen und Sänger aus Ipsach und der weiteren Region singen heute regelmässig mit. Dieser Chor bietet Interessierten die Gelegenheit, grosse Werke in einem professionellen Umfeld aufzuführen.

Unter dem Dirigenten Bernhard Scheidegger (seit 1985) präsentiert der Chor einmal im Jahr ein anspruchsvolles Werk aus einer Zeitspanne vom Barock bis zur heutigen Zeit. Dieser Konzerthöhepunkt findet normalerweise im Kongresshaus Biel/Bienne statt in Zusammenarbeit mit hervorragenden Solisten und dem Sinfonie Orchester Biel Solothurn (SOBS).

Hier ein Auszug der aufgeführten Werke der letzten Jahre:

- die „Matthäus-Passion“ von J.S. Bach (2011)
- das „Gloria“ von F. Poulenc und die „c-moll-Messe“ von W.A. Mozart (2012)
- die „Messa da Requiem“ von G. Verdi (2013)
- das „Deutsche Requiem“ und die „Nänie“ von Johannes Brahms (2015)
- die „Johannespassion“ von J. S. Bach (2016)
- J. S. Bach: Kantate BWV 191 / F. Schubert: Messe Nr. 6 in Es-Dur (2017)

Im Weiteren tritt der Chor Ipsach regelmässig bei Anlässen der reformierten Kirchgemeinde in Ipsach und Nidau auf, zumeist an den Feiertagen (Ostern, Muttertag, Bettag und Weihnachten). Sie möchten im Chor Ipsach mitsingen? Melden Sie sich bitte bei unserem Dirigenten! Bernhard Scheidegger, Buchenweg 3, 2560 Nidau, 032 331 02 82. Gerne gibt er Ihnen Auskunft.

Chorproben finden wöchentlich statt. Jeden Montag von 20.00 Uhr bis 21.45 Uhr im Singsaal der Gemeinde Ipsach.

Homepage: [www.chor-ipsach.ch](http://www.chor-ipsach.ch)  
Kontakt: Urs Eugster, Präsident, Schwalbenweg 20, 2556 Schwadernau  
u.eugster@evard.ch oder 079 673 63 82



### Akkordeon-Orchester Ipsach

Unter der musikalischen Leitung der Dirigentin Maria Werren treffen sich die Mitglieder des Akkordeon-Orchesters (AO) jeden Donnerstagabend und studieren in abwechslungsreichen Proben das Jahreskonzert ein. Dieses findet immer am letzten Wochenende im

Januar in der Mehrzweckhalle Ipsach statt. Die Proben finden im Singsaal zwischen 20.00 – 22.00 Uhr statt. Vereinshöhepunkt ist das Jahreskonzert. An diesen 2 Abenden tritt das Orchester musikalisch auf. Anschliessend hat die Theatergruppe ihren Auftritt. Die Gäste werden jeweils kulinarisch mit der eigenen Küchenmannschaft verwöhnt. Weitere Auftritte sind Platzkonzerte wie z.B. das Fest der Musik oder Anlässe in der Region. Der Verein besteht aus rund 20 Mitgliedern; zurzeit 18 Erwachsene, 2 Jugendliche sowie 8 Kindern. Gemütlichkeit und Geselligkeit ist ebenfalls ein wichtiger Punkt im Vereinsleben. Nach den Proben oder am alljährlichen Vereinsausflug wird viel gewitzelt und gelacht.

Homepage: [www.aoipsach.ch](http://www.aoipsach.ch)  
Kontakt: Frau Heidi Hofmann, Präsidentin,  
hofmannheidi@bluewin.ch oder 079 323 14 33



### FC Grünstern

Der Fussballverein wurde 1926 gegründet und besteht zurzeit aus etwa 400 Mitgliedern und 18 Teams. Die Trainings der verschiedenen Mannschaften sowie die jeweiligen Höhepunkte im Vereinsjahr sind auf der Homepage ersichtlich.

Homepage: [www.gruenstern.ch](http://www.gruenstern.ch)  
Kontakt Juniorenabteilung: Marcel Jucker (Juniorenobmann), 079 487 54 26  
Kilian Hegg, (Kinderfussball (KIFU)-Verantwortlicher), 078 881 05 53  
Kontakt Co-Präsidium: David Küffer, Co-Präsident und Sportchef, 079 662 78 15

### Feldschützen Ipsach

Die Feldschützen Ipsach wurden 1902 durch 19 Mitglieder gegründet. Er besteht zurzeit aus etwa 15 Aktiv-Schützinnen und -Schützen. Im Schiessstand Almeli schiessen nebst Ipsach drei weitere Vereine. Das Tätigkeitsprogramm findet von März bis Ende Oktober statt. Nebst Übungstagen jeweils Mittwochabend, erscheinen die Höhenpunkte wie das Feldschiessen sowie der Besuch von auswärtigen Schiessanlässen im Jahresprogramm. Es werden auch Jugendliche und Jungschützen ausgebildet.

Kontakt: Ernst Walther, Präsident, ernst\_walther@hotmail.com oder 079 207 46 03



### Fischerverein Erlenwäldli

Nach der Gründung im Jahr 1972 hat sich der Fischerverein Erlenwäldli folgenden Themen gewidmet: Pflege und Förderung der Fischerei und des Gewässerschutzes. Im Allgemeinen und im Speziellen Hebung des Fischbestandes in den bernischen, insbesondere in den öffentlichen Gewässern des Seelandes. Die Fischerstube am Sportplatz Ipsach dient als Treffpunkt um den Vereinsgeist zu stärken und die Freundschaften zu pflegen. Über das Jahr hinweg finden diverse gemeinsame Vereinsfischen, ein Fischerflohmarkt und zwei Jass-Turniere statt. Ein wichtiges Anliegen des Vereines sind die Jungfischer. Ihnen wird der richtige Umgang mit den Fischen sowie alles Nötige für das Erlangen

des Fischerbrevets beigebracht. Der Höhepunkt des Vereinsjahres ist einerseits das Vereinsfischen, bei dem die besten Fischer des Vereins ermittelt werden und andererseits das 3-tägige Fischerfest auf dem Sportplatz in Ipsach.

Der Verein besteht aus 60 Aktivmitgliedern, 10 bis max. 15 Jungfischern und ca. 50 Gönnern.

Homepage: [www.fverenwaeldli.ch](http://www.fverenwaeldli.ch)

Kontakt: Stefanie Jehle, Kilchmattstrasse 3, 4132 Muttenz  
[schmidis.so@bluewin.ch](mailto:schmidis.so@bluewin.ch) oder 079 261 11 76



### Kids-Sport

Der Verein Kids-Sport organisiert abwechslungsreiche Sportangebote für Kinder zwischen 5 bis 14 Jahren. Ziel des Vereines ist es, Kindern vielseitige Bewegungserlebnisse Nahe am Wohnort zu ermöglichen. Die Halbjahreskurse finden jeweils von April bis September und von Oktober bis April statt. Zudem werden verschiedene saisonale Schnupperangebote in Sportarten wie Klettern, Mountainbike oder Langlauf organisiert. Der Höhepunkt des Vereinsjahres ist das Kids-Sport Festival. Am 16. März 2019 (21. März 2020) fand ein Tag voller Sport, Spiel und Spass in Port statt. In abwechslungsreichen Workshops und attraktiven Side-Events können die Kids rund 40 verschiedene Sportarten kennen lernen. Das Highlight ist die abendliche Kids-Sport Show, bei welcher Kinder aus den Semesterkursen sowie einige Special Guests tolle Acts vorbereiten.

Homepage: <https://www.kids-sport.ch/kids-sport-verein>

Kontakt: Gabi Schibler, [info@kids-sport.ch](mailto:info@kids-sport.ch) oder 032 331 30 55  
Verein Kids-Sport, Schulstrasse 6, 2563 Ipsach



### KMU Ipsach

KMU Ipsach, besteht als Sektion des kantonalen Verbandes Berner KMU. Ein Verein für Unternehmer/-innen, Selbständigen aus allen Branchen, Einzelfirmen, GmbH, AG, etc. Der Verein bezweckt die Wahrung und Förderung der Interessen der Unternehmer/-innen

und die Erhaltung und Förderung der dualen Berufsbildung. Man trifft sich vier bis fünf Mal im Jahr zum Netzwerken in der Region. Jedes Mal macht ein Unternehmen in der Region die Türen auf und stellt seinen Betrieb vor und lädt zu einem kleinen Apéro ein. Eine gute Gelegenheit sich unter Gleichgesinnten zu treffen, sich auszutauschen, kennen zu lernen, Synergien zu nutzen oder sich inspirieren zu lassen. Für diese Netzwerktreffen spannt KMU Ipsach mit KMU Nidau zusammen und deren Mitglieder werden zu den Anlässen gegenseitig eingeladen. Im Februar findet jeweils die Hauptversammlung statt.

Konstant gehören rund 50 Unternehmen aus Ipsach, Bellmund und Port zum KMU. Gerne dürfen sich noch weitere dazugesellen.

Homepage: [www.kmuipsach.ch](http://www.kmuipsach.ch)

Kontakt: Marlise Mathys, Novem Treuhand AG, Hauptstrasse 18, CH-2563 Ipsach,  
[info@novem-treuhand.ch](mailto:info@novem-treuhand.ch) oder 032 331 79 79



### Männerchor Ipsach

Der Männerchor Ipsach ist 1925 von 18 Sängern gegründet worden und konnte im Jahre 2000 sein 75-jähriges Bestehen feiern. Laut vorhandenen Unterlagen finden wir unter den Gründern Namen, deren

Nachkommen im heutigen Chor mitsingen. Fritz Gnägi wurde zum ersten Präsidenten gewählt und der damals amtierende Dorflehrer wurde zum Chor-Dirigenten „verurteilt“, wie es damals in den meisten Dörfern so üblich war. Seit dem Frühjahr 2012 wird der Chor von Marina Sigrist geleitet. Die allgemeine Überalterung bleibt ein aktuelles Thema, wie übrigens in vielen Gesangschören landauf, landab. Deshalb ist die Mitgliederwerbung ein Dauerbrenner und eine der Hauptaufgaben in der Zukunft. Neue Sänger sind jederzeit herzlich willkommen, um so den Weiterbestand des Vereins zu gewährleisten. Interessenten können auch einmal zum Schnuppern vorbeikommen. Die Gesangsproben finden jeweils am Mittwochabend um 19.30 Uhr im Singsaal des Gemeindezentrums statt. Ende November anfangs Dezember findet jährlich das Soirée statt.

Kontakt: Peter Hofmann, Präsident, 032 396 13 67  
oder kommen Sie einfach am Mittwoch in den Singsaal.

## Rock'n'Roll Club New Time

### Rock'n'Roll Club New Time

Der Rock'n'Roll Club New Time wurde 1981 gegründet und hat sich zur Aufgabe gemacht, das Tanzen zu pflegen und zu fördern. Die 40 Mitglieder treffen sich jeden Mittwoch um 19.30 Uhr im Mehrzwecksaal, um mit dem Tanzlehrer Gunar Haas «swissdance» zu trainieren

Nebst geselligen Anlässen führt der Verein jedes Jahr im Herbst einen Tanzanlass für Mitglieder und Gäste durch.

Homepage: <https://rrc-new-time-ipsach.jimdofree.com>

Kontakt: Ursula Moser, Schatzacher 9, 2564 Bellmund rrc-ipsach@gmx.ch oder 032 333 16 16



### Seechlepfer Ipsach

Der Seechlepfer Verein wurde 1983 in Ipsach gegründet. Er ist mit seinen 158 Mitgliedern einer der grössten Vereine von Ipsach und hat das Ziel, den Naturschutz zu pflegen und zu fördern, gemeinnützige Institutionen zu unterstützen sowie die Kameradschaft unter den Mitgliedern zu pflegen. Gemäss Jahresprogramm treffen sich die Mitglieder etwa sechs Mal im Jahr, um gemeinsam etwas zu unternehmen.

Die Höhepunkte des Vereinsjahres sind:

- Aufräumarbeiten im Zusammenhang mit Naturschutz (Burgergemeinde o.ä.)
- die alljährliche Vergabe von CHF 2000 an eine gemeinnützige Organisation
- das Frühlingsfest auf dem Gemeindeplatz mit Fischessen im Mai

Homepage: [www.seechlepfer.ch](http://www.seechlepfer.ch)

Kontakt: Patrick Horisberger, Präsident, [ph@horisberger.com](mailto:ph@horisberger.com), 079 311 79 68



### Windsurfclub Ipsach

Der Windsurfclub Ipsach, gelegen am wunderschönen Bielersee, zählte 2018 rund 88 Mitglieder. Bereits bei der kleinsten Brise sind die Windsurferinnen und Windsurfer auf dem See anzutreffen. Denn mit der neuen Foiltechnologie ist das Gleiten auch schon bei 2-3 Beaufort Windstärke möglich und für Windsurfanfänger/-innen ein idealer Einstieg in diese faszinierende Sportart. Die beste Zeit zum Windsurfen

ist vom Frühling bis in den Spätherbst. Hast du Interesse diesen Sport auszuprobieren? Komm bei Wind gleich im Erlenwäldli in Ipsach vorbei!

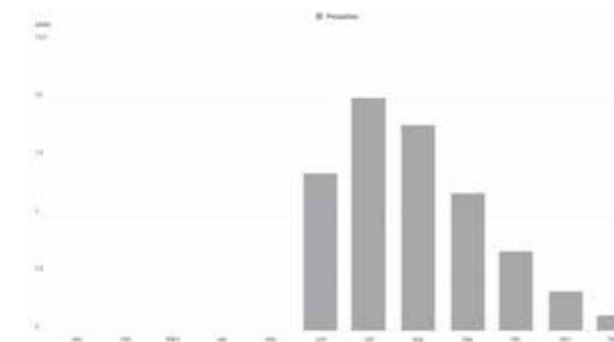
Der Windsurfclub Ipsach freut sich auf jedes neue Vereinsmitglied!

Homepage: [www.wsci.ch](http://www.wsci.ch) oder du kommst bei Wind

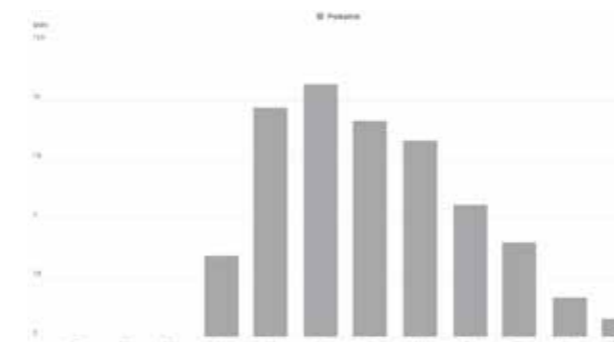
## STROMERZEUGUNG PHOTOVOLTAIKANLAGE KINDERGÄRTEN

Auf den vier Dächern der Kindergärten wurden Photovoltaik-Anlagen erstellt (480 m<sup>2</sup>). Im 2018 wurde über 67 Megawattstunden (Abkürzung MWh) oder 67'000 Kilowattstunden Strom produziert. So viel verbrauchen jährlich im Durchschnitt etwa 18 Haushalte mit je 4 Personen.

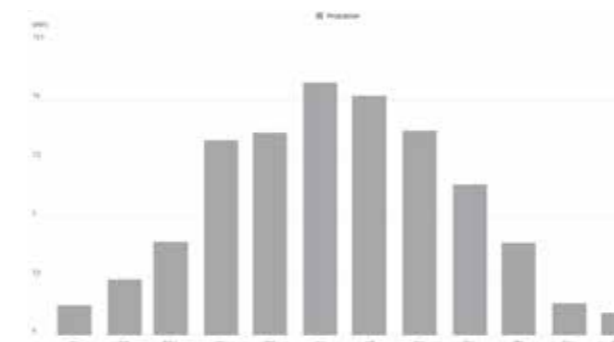
### Jahresproduktion



**2016: 37,62 MWh**  
Inbetriebnahme im Juni 2016



**2017; 53,53 MWh**  
Wegen eines Ausfalls der Datenaufzeichnung fehlen 2017 Januar, Februar, März und ein Teil des Aprils.



**2018; 67,06 MWh**



## BESICHTIGUNG DER FIRMA MEGASOL ENERGIE AG

Am Freitag 03. Mai 2019 findet eine Produktionsführung in der Firma Megasol Energie AG, Solarhersteller, in Deitingen (SO) statt, welche durch die Umweltschutz- und Gesund-

heitskommission (UGK) organisiert wird. Die genauen Angaben dazu werden so bald als möglich im Nidauer Anzeiger sowie auf der Homepage der Gemeinde Ipsach veröffentlicht.

## 2. SOLARCUP SEELAND 2019

Die Umweltschutz- und Gesundheitskommission (UGK) unterstützt den „2. Solarcup Seeland 2019“, welcher am 25. Mai 2019 in Nidau im Rahmen des Stadtlifests ausgetragen wird. Es wird in den Kategorien: Schüler, Familie, Tüftler, Firma/Organisation/Verein, gestartet. Macht mit, präsentiert euer selbergebautes Solarmobil und

lasst es am Seeländer Solarcup über die Rennbahn flitzen. In der Anmeldegebühr von CHF 20 (bzw. CHF 10 für Schülerinnen und Schüler) sind ein Bausatz und eine Startnummer inbegriffen.

Nähere Infos dazu:

[www.solarregion-seeland.ch/de/solarcup-seeland](http://www.solarregion-seeland.ch/de/solarcup-seeland)

## REPAIR CAFÉ BIEL - REPARIEREN STATT WEGWERFEN

In der Stadt Biel werden pro Jahr drei Repair Cafés durchgeführt. Diese stehen allen Interessierten aus den Gemeinden im Seeland und dem Berner Jura offen. Es geht darum, dass gewisse Artikel (besonders liebgewonnene, wie z.B. solide Haushalt-Kleingeräte, Kleider, etc.) repariert statt weggeworfen werden könnten. Aber wer repariert einem heute auf die Schnelle und erst noch kostengünstig solche Artikel? Im Repair Café in Biel finden Sie eventuell eine geeignete Person dafür. So werden z.B. Reparaturen in den Hauptbereichen Computer, Elektro allgemein, Handy und Tablets, Haushaltgeräte, Mechanik, Metallgegenständen, Kleinmöbel und Textilien aller Art angeboten. Die

Repair Cafés finden jeweils von 10.00 bis 16.00 Uhr an der Kontrollstrasse 22 in Biel statt.

Die nächsten Durchführungen sind am:

- **Samstag, 22. Juni 2019** (zusätzlich mit Schmuck-Reparaturen)
- **Samstag, 19. Oktober 2019**

Gesucht sind auch immer **freiwillige Reparatereure**, denn je mehr mitmachen desto besser!

Detaillierte Angaben finden sich auch unter:

[www.repair-cafe.ch](http://www.repair-cafe.ch)

## ÖFFENTLICHER SPIELPLATZ BEI GEMEINDEVERWALTUNG

Der Spielplatz bei der Gemeindeverwaltung ist seit dem Umzug des Kindergartens im August 2016 in den neuen Kindergarten bei der Schulanlage öffentlich zugänglich. Der Kinderspielplatz ist durch die Mitarbeiter des Werkhofs umfassend saniert worden. Die Anlage mit dem Häuschen, der Rutschbahn und der Schaukel wurde mit

einem Balanciergerät ergänzt. Die Besucher werden gebeten, bezüglich Lärm abends und am Sonntag auf die Nachbarschaft Rücksicht zu nehmen sowie sorgfältig mit dem vorhandenen Mobiliar umzugehen. Es ist nicht erlaubt, auf dem Spielplatz Feuer zu entfachen



## 50 JAHRE RUFERHEIM; EINLADUNG ZUM JUBILÄUMSFEST

Allmendstrasse 52 2560 Nidau  
www.ruferheim.ch

**Samstag, 22. Juni 2019, 10.00 – 16.00 Uhr**

Ein vielfältiges Jubiläumsprogramm mit Markt, Sonderausstellung, Fahrten mit einem alten Feuerwehrauto und eine gemütliche Festwirtschaft erwarten Sie.

Auf Ihren Besuch freuen sich die Heimleitung und die Mitarbeitenden.



### Geschichte Ruferheim

1886 wird der vornehme, 1795 im herrschaftlich-distinguierten Stil gebaute Landsitz der Familie Müller, an Johann Rufer, Sekundarlehrer in Nidau, verkauft. Später übernimmt Johann Rufers Sohn Fritz den Hof von seinem Vater.

1967 entscheidet sich Fritz Rufer, sein Bauernhaus dem «Verein für das Alter im Amt Nidau» zu schenken und gleichzeitig einen Teil seines Landes dem künftigen «Ruferheim» zu verkaufen. Der

«Verein für das Alter» gründet die «Stiftung Ruferheim Nidau» und setzt eine Baukommission ein.

1969 ziehen die ersten Bewohner/-innen in den als Heim umgebauten Landsitz ein. Das Kostgeld beträgt je nach Einkommen zwischen 11 und 15 Franken pro Tag. 15 Mitarbeitende sorgen sich um die Bewohnenden.

## GEMEINDEBEITRAG FÜR KINDER UND JUGENDLICHE IN SPORTVEREINEN UND -KURSEN

Alle Kinder und Jugendliche aus Ipsach im schulpflichtigen Alter von 4 bis 16 Jahren erhalten einen Gemeindebeitrag von CHF 30.00, wenn sie an einem kostenpflichtigen Sportkurs teilnehmen oder in einem Sportverein einen Aktiv-Mitgliederbeitrag bezahlen. Davon ausgeschlossen sind die Junioren/-innen vom FC Grünstern, weil die Ausrichtung des Gemeindebeitrages an den Mitgliederbeitrag über den FC Grünstern abgewickelt wird. Der Gemeindebeitrag wird einmal pro Kalenderjahr ausgerichtet und kann bei der Abteilung Einwohner und Finanzen auf der Gemeindeverwaltung bezogen werden.

### Abwicklung Ausrichtung Gemeindebeitrag

#### Barauszahlung

Am Schalter der Abteilung Einwohner und Finanzen auf der Gemeindeverwaltung vorweisen Quittung über bezahlte Kurskosten oder Mitgliederbeitrag mit Name, Vorname und Jahrgang des Kindes oder des Jugendlichen.

#### Überweisung

- E-Mail an [info@ipsach.ch](mailto:info@ipsach.ch) oder mit der Post
- Einreichung Quittung über bezahlte Kurskosten oder Mitgliederbeitrag mit Name, Vorname und Jahrgang des Kindes oder des Jugendlichen
- Mitteilung IBAN oder Postkonto-Nr. und Kontoinhaber/-in

## VEREIN SEELAND.BIEL/BIENNE; VERSORGUNG DER REGION MIT KIES - ALS ANSPRUCHSVOLLE DAUERAUFGABE

Die Region plant langfristig, damit der Nachschub an Kies für die Bauwirtschaft nie knapp wird. Christian Mathys, Gemeindepräsident von Walperswil und Präsident der Konferenz Abbau, Deponie und Transport (ADT) von seeland.biel/bienne, über aktuelle Herausforderungen und Projekte.

### Biel und das Seeland benötigen jedes Jahr fast 700 000 Tonnen Kies für die Bauwirtschaft. Ist die langfristige Versorgung gesichert?

Unsere Planung soll die Versorgung mit Kies laufend für die kommenden gut 30 Jahre sicherstellen. Grosse Gruben wie jene in Lyss oder die derzeit in Betrieb gehende im Challnechwald enthalten Reserven für Jahrzehnte. Geeignete neue Abbaustandorte zu finden, ist Aufgabe der Unternehmen. Mit ihnen und dem Kanton überprüfen wir derzeit, ob die Zahlen zu den erschlossenen Kiesvorkommen noch aktuell sind. Trotz grosser Vorkommen müssen wir mit Kies sorgsam umgehen. Deshalb verwendet

die Bauwirtschaft immer mehr Recycling-Beton als Ersatz für frischen Kies.

### Ist die Erschliessung neuer Standorte in den letzten Jahren schwieriger geworden?

Der Standort Challnechwald etwa fand eine grosse Mehrheit, aber es gab auch Widerstände und Ängste. Ein Problem waren die archäologischen Vorkommen. Auch die von den Kiestransporten betroffenen Anwohner haben nicht unbedingt Freude. Generell sind die Auflagen zum Schutz der Umwelt sicher strenger geworden. Bei der Kiesgrubenerweiterung in Beichfeld in Walperswil waren etwa zehn Stellen betroffen. Aber es herrscht Einigkeit, dass es sinnvoller ist, unseren Kies hier abzubauen anstatt ihn aus dem Elsass zu importieren.



### Wie wird entschieden, wo in Zukunft Kies abgebaut wird?

Die Initiative geht von den Abbaununternehmen aus. Als erstes müssen sie die Bereitschaft der Grundeigentümer – häufig Bürgergemeinden – abklären. Auch die Standortgemeinde muss das Projekt unterstützen. Wenn die Konferenz ADT von seeland.biel/bienne den Standort befürwortet, wird er im regionalen Richtplan verankert. Dann kann die Gemeinde die planungsrechtlichen Grundlagen für den Abbau schaffen.

### Ist man sich in der Konferenz ADT immer einig?

Wir haben die Region in fünf Teilgebiete oder «Rohstoffsäulen» unterteilt, die ihre Versorgung im Interesse von kurzen Transportfahrten möglichst selber sicherstellen sollen. Da gibt es dann schon Diskussionen darüber, in welchem Teilgebiet die Erschliessung eines neuen Standorts am dringendsten ist. Wir bemühen uns um den Ausgleich innerhalb der Region.

### Für die Wiederherstellung der Landschaft nach dem Abbau braucht es Deponiematerial. Hat es genug davon?

Das schwankt, aber derzeit hat es eher zu viel. Wichtig wäre, dass wir die oberste Bodenschicht, die bei Bauvorhaben anfällt, nicht als Auffüllmaterial verschwenden. Dazu gibt es ein interessantes Pilotprojekt eines Bodenumschlagplatzes in Walperswil. Dort soll wertvoller Humus aus dem Deponiematerial zurückgewonnen und aufbereitet werden. Die Landwirte könnten dann diesen Humus in einem vom Kanton bewilligten Gebiet nach eigenem Ermessen auf ihren Feldern verteilen. Das wäre ein wertvoller Beitrag zur Verbesserung der Böden und zur Schonung der Deponiekapazitäten im Seeland.

Mehr Infos zum Thema:  
[www.seeland-biel-bienne.ch](http://www.seeland-biel-bienne.ch)

## FUNDBÜRO IN DER GEMEINDEVERWALTUNG

Vermissten Sie Ihren Schlüssel, das Handy oder die Brille? Es bleiben immer wieder Kleider, Rucksäcke, Scooter und vieles mehr im Mehrzweckgebäude liegen. Vieles hat einen persönlichen oder materiellen Wert und die betroffene Person ist dankbar, wenn ein Gegenstand gefunden und ordnungsgemäss abgegeben wird. Im Gegenzug kann sich ein Telefonat oder eine persönliche Vorsprache am Schalter der Gemeindeverwaltung (nach dem Haupteingang auf der linken Seite) eventuell auch für Sie lohnen!

**Haben Sie etwas gefunden?** Wir bitten Sie, Gegenstände, welche Sie innerhalb der Gemeinde Ipsach gefunden haben, bei uns abzugeben.

**Haben Sie etwas verloren?** Immer wieder werden Gegenstände abgegeben, welche durch den Besitzer nicht abgeholt werden. Erkundigen Sie sich bei uns nach dem verlorenen Gegenstand. Wir erfassen Ihre Angaben in einer Verlustmeldung, welche auch später mit gefundenen Gegenständen verglichen werden kann. Zusätzlich befindet sich neu im Foyer des Mehrzweckgebäudes bei der Garderobe eine Fundkiste mit den Gegenständen, welche dort liegengeblieben sind. Wertobjekte werden weiterhin im Fundbüro der Gemeindeverwaltung aufbewahrt.

## TAGESKARTE GEMEINDE; ANGEBOT

### Kurzübersicht

- Pro Tag stehen 4 Tageskarten Gemeinde (GA) pro Tag für Einwohnerinnen und Einwohner von Ipsach zur Verfügung.
- Reservation frühestens 30 Tage im Voraus per Telefon, am Schalter oder direkt im Reservationssystem.
- Kosten CHF 45.00 pro Tageskarte und Tag (bei Onlinezahlung kommen CHF 3.00 für Porto und Verpackung hinzu).
- Abholung/Bezahlung der Tageskarte am Schalter der Gemeindeverwaltung (Bargeld, Maestro, Postfinance-Card oder Kreditkarte)

– oder –

- Bezahlung nach Reservierung im Internet (Postfinance-Card oder Kreditkarte, zzgl. CHF 3.00 für Porto und Verpackung) mit anschliessendem Versand der Karte
- Annullation reservierter, nicht abgeholter Tageskarten bis 1 Woche vor Reisedatum möglich

Hinweis: nicht abgeholte Tageskarten werden in Rechnung gestellt!

Für weitere Auskünfte lesen Sie bitte die Richtlinien auf der Homepage oder fragen Sie unser Personal. Auf der Startseite der Homepage der Gemeinde Ipsach finden Sie den Link zum Reservationssystem (unter Direktzugriff). Bei diesem System können Reservationen auch ohne vorgängige Registrierung vorgenommen werden.



**Christian Mathys**

Gemeindepäsident von Walperswil und Präsident der Konferenz Abbau, Deponie und Transporte von seeland.biel/bienne.



## STEUERERKLÄRUNG; AUSFÜLLEN AM COMPUTER

### BE-Login

Neu können Sie die Steuererklärung vollständig elektronisch freigeben und einreichen. Das Einsenden der Freigabequittung per Post entfällt somit.



### Besitzen Sie bereits ein BE-Login?

Besuchen Sie [www.belogin.directories.be.ch](http://www.belogin.directories.be.ch) und loggen sich dort ein.

### Besitzen Sie noch kein BE-Login?

Einfache Sofortregistrierung über **TaxMe-Online starten**. Sie brauchen nur Ihre Anmeldedaten, die Sie auf dem Brief zur Steuererklärung finden sowie Ihre AHV-Nummer.

### Weitere Vorteile, wenn Sie BE-Login nutzen

- Der Zugriff auf die Online- Dienste ist jederzeit und von überall her möglich.
- Sie haben den Überblick über Ihre Rechnungen, Veranlagungen, Zahlungen, Vorauszahlungen usw.
- Einsprachen reichen Sie online ein.



### Füllen Sie die Steuererklärung mit TaxMe-Online aus – ohne Softwareinstallation

- Gehen Sie auf [www.taxme.ch](http://www.taxme.ch) > **TaxMe-Online starten**
- Ihre Anmeldedaten finden Sie auf dem Brief zur Steuererklärung.
- Nutzen Sie bereits im Vorjahr TaxMe-Online? Dann sind Stammdaten und wiederkehrende Angaben erfasst. Während dem Ausfüllen lassen sich auch die Vorjahresdaten öffnen.
- Sie werden Schritt für Schritt durch das Programm geführt, können beliebig oft unterbrechen und später ohne Datenverlust weiterarbeiten.
- Erst mit dem Einsenden der unterschriebenen Freigabequittung bei der Gemeinde sind Ihre Daten für die Steuerverwaltung ersichtlich.
- TaxMe-Online ist immer auf dem aktuellsten Stand.
- Die Datensicherheit ist dank Datenverschlüsselung gewährleistet.
- Sie können mit TaxMe-Online auch die Steuererklärung von juristischen Personen und Vereinen ausfüllen.

### Hilfe beim Ausfüllen

Für **TaxMe-Online** gibt es **Demoversionen** zum Ausprobieren. Überzeugen Sie sich, wie einfach und praktisch das Ausfüllen ist. Zudem hilft Ihnen der **Leitfaden** „Steuererklärung online ausfüllen leicht gemacht“ beim Erfassen. [www.taxme.ch](http://www.taxme.ch) > **TaxMe-Online natürliche Personen**.

Nutzen Sie die kurzen Videos, die Ihnen verschiedene Themenbereiche von TaxMe-Online Schritt für Schritt erklären. [www.taxme.ch](http://www.taxme.ch) > **TaxMe-Online Tour**



### Füllen Sie die Steuererklärung TaxMe-Offline aus

Möchten Sie die Steuererklärung mit dem Computer ausfüllen, ohne mit dem Internet verbunden zu sein? Dann arbeiten Sie mit **TaxMe-Offline**. Vor dem Ausfüllen laden Sie die aktuelle Software lokal auf Ihren Computer. Ausdrucken, unterschreiben und einsenden.

Haben Sie die Steuererklärung im Vorjahr bereits offline ausgefüllt und als .tax-Datei abgespeichert? Laden Sie Ihre Vorjahresdaten in die aktuelle Steuererklärung, indem Sie diese Datei importieren.

**Alle Informationen** zur Steuererklärung und zu Steuern im Kanton Bern finden Sie unter [www.taxme.ch](http://www.taxme.ch).

## SENIORENAUSFLUG; VORANKÜNDIGUNG TERMIN

Der diesjährige Seniorenausflug findet am **Mittwoch 4. September 2019** statt. Die Seniorinnen und Senioren erhalten eine persönliche Einladung.

## GRÜNABFUHR; TERMINVERSCHIEBUNGEN WEGEN FEIERTAGEN

Mittwoch 24. April 2019	Ausfall am 22. April 2019 (Ostermontag)
Mittwoch 12. Juni 2019	Ausfall am 10. Juni 2019 (Pfingstmontag)

Ab 04. März bis Ende November 2019 findet die Grünabfuhr wöchentlich am Montag ab 07.00 Uhr statt.

## KEHRICHTABFUHR; TERMINVERSCHIEBUNG WEGEN FEIERTAG

Mittwoch 29. Mai 2019	Ausfall am Donnerstag 30. Mai 2019 (Auffahrt)
Mittwoch 31. Juli 2019	Ausfall am Donnerstag 1. August 2019 (Bundesfeiertag)
Freitag 27. Dezember 2019	Ausfall am Donnerstag 26. Dezember 2019 (Stephanstag)

Die ordentliche Abfuhr ist jeden Donnerstag ab 07.00 Uhr

## MULTISAMMELSTELLE; ÖFFNUNGSZEITEN

Der Standort der Multisammelstelle befindet sich bei der Einmündung der Quellmattstrasse in die Hauptstrasse. Die Öffnungszeiten sind:

Montag bis Freitag	07.00 - 19.00 Uhr
Samstag	08.00 - 16.00 Uhr

## VERWALTUNG; SPEZIELLE ÖFFNUNGSZEITEN AN FEIERTAGEN

Wochentag	Vormittag	Nachmittag
Gründonnerstag 18. April 2019	08.00 - 11.30	geschlossen
Karfreitag 19. April 2019	geschlossen	geschlossen
Ostermontag 22. April 2019	geschlossen	geschlossen
Dienstag 23. April 2019	08.00 - 11.30	14.00 - 17.00
Mittwoch 29. Mai 2019	08.00 - 11.30	geschlossen
Donnerstag 30. Mai 2019 (Auffahrt)	geschlossen	geschlossen
Freitag 31. Mai 2019	geschlossen	geschlossen
Montag 3. Juni 2019	08.00 - 11.30	14.00 - 18.00
Pfingstmontag 10. Juni 2019	geschlossen	geschlossen
Dienstag 11. Juni 2019	08.00 - 11.30	14.00 - 17.00

## GEMEINDEVERSAMMLUNG; TERMINE

Donnerstag 06. Juni 2019 (provisorischer Termin)
Donnerstag 05. September 2019 (provisorischer Termin)
Freitag 06. Dezember 2019

## GEMEINDEVERWALTUNG; REGULÄRE ÖFFNUNGSZEITEN

Montag	08:00 - 11:30	14:00 - 18:00
Dienstag	08:00 - 11:30	14:00 - 17:00
Mittwoch	08:00 - 11:30	14:00 - 17:00
Donnerstag	08:00 - 11:30	14:00 - 17:00
Freitag	08:00 - 11:30	geschlossen

Die Regionale AHV-Zweigstelle ist am Freitag jeweils den ganzen Tag geschlossen.

## MITTEILUNGSBLATT; NÄCHSTE AUSGABE

Juni 2019