

Einwohnergemeinde



Ipsach

BUDGET 2022

Bericht und Auswertung Buchhaltung

Nach HRM2
(gemäss Art. 29 Direktionsverordnung über den Finanzhaushalt der
Gemeinden FHDV [BSV 170.511])

ABTEILUNG EINWOHNER UND FINANZEN

Stefan Blaser
Dorfstrasse 8, 2563 Ipsach
stefan.blaser@ipsach.ch
www.ipsach.ch
T direkt 032 333 78 01

Ipsach, 12. Oktober 2021
Gever Nr. 3151
Registratur Nr. 8.111

Inhaltsverzeichnis

1	BUDGET 2022 AUF EINEN BLICK	1
1.1	RELEVANTE BUDGETPOSITIONEN.....	1
1.1.1	Landverkauf Parzelle 226.....	1
1.1.2	Deckung Aufwandüberschuss.....	2
1.1.3	Steuereinnahmen insgesamt.....	2
1.1.4	Investitionen/Abschreibungen.....	3
1.1.5	Fremdkapital / Fremdkapitalbedarf.....	3
1.1.6	Baulicher Unterhalt.....	3
1.1.7	Kant. Lastenausgleich Sozialhilfe.....	3
1.1.8	Leistungen an Familien.....	3
1.1.9	Disparitätenabbau.....	3
1.1.10	Spezialfinanzierung Feuerwehr (Funktion 1500).....	4
1.1.11	Spezialfinanzierung Abwasserentsorgung (Funktion 7201).....	5
1.1.12	Spezialfinanzierung Abfallentsorgung (Funktion 7301).....	5
2	ERLÄUTERUNGEN	6
2.1	ALLGEMEINES.....	6
2.2	ERFOLGSRECHNUNG GESAMTHAUSHALT (INKL. SPEZ.FIN.).....	6
2.2.1	Erläuterung zur Entwicklung Personalaufwand.....	6
2.2.2	Erläuterung zur Entwicklung Sachaufwand.....	7
2.2.3	Erläuterung zur Entwicklung Abschreibungsaufwand.....	7
2.2.4	Erläuterung zur Entwicklung Finanzaufwand.....	8
2.2.5	Erläuterung zur Entwicklung Einlagen in Fonds und Spezialfinanzierungen.....	9
2.2.6	Erläuterung zur Entwicklung Transferaufwand.....	9
2.2.7	Erläuterung zur Entwicklung Fiskalertrag.....	10
2.3	INVESTITIONEN.....	12
2.4	FINANZPLAN 2022-2026.....	12
3	ERGEBNIS	13
3.1	ÜBERSICHT GESAMTERGEBNIS GEMEINDE.....	13
3.1.1	Erfolgsrechnung Gesamthaushalt (inkl. Spezialfinanzierung).....	13
3.1.2	Investitionsrechnung Gesamthaushalt (inkl. Spez.fin.).....	13
3.1.3	Finanzierungsergebnis Gesamthaushalt (inkl. Spez.fin.).....	14
3.2	ERGEBNIS ALLGEMEINER HAUSHALT.....	14
3.3	ERGEBNIS SPEZIALFINANZIERUNGEN.....	15
3.3.1	Ergebnis Spezialfinanzierung Feuerwehr.....	15
3.3.2	Ergebnis Spezialfinanzierung Abwasser.....	15
3.3.3	Ergebnis Spezialfinanzierung Abfall.....	16
4	ANTRAG DES GEMEINDERATES	17
5	GENEHMIGUNG GEMEINDEVERSAMMLUNG	18

Erfolgsrechnung

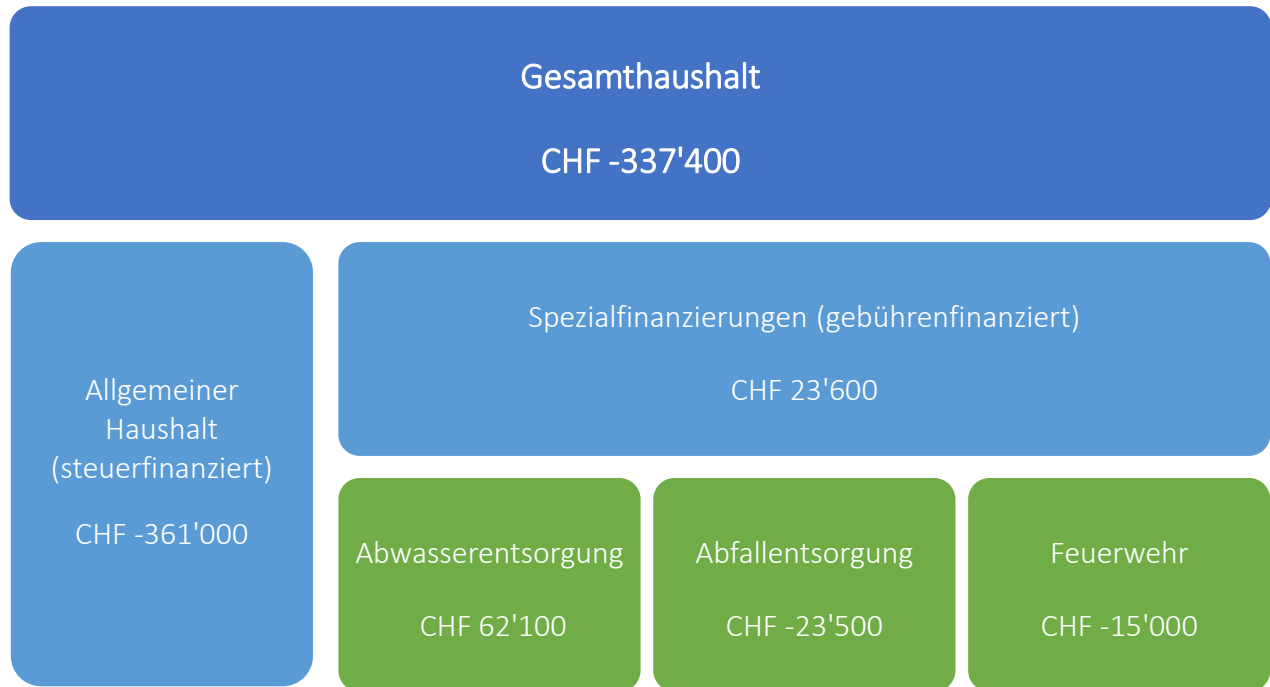
Ergebnis Allgemeiner Haushalt (ohne Spez.fin.)	19
Zusammenzug nach funktionaler Gliederung (ohne Spez.fin.).....	20
Einzelkonti Gesamthaushalt (mit Spez.fin.)	21 - 44
Zusammenzug nach Sacharten Gesamthaushalt (mit Spez.fin.)	45 - 45

Investitionsrechnung

Zusammenzug Investitionsrechnung (inkl. Spez.fin.) nach funktionaler Gliederung	51
Einzelkonti Investitionsrechnung (inkl. Spez.fin.)	42 - 54
Zusammenzug Investitionsrechnung nach Sacharten (inkl. Spez.fin.)	55

1 Budget 2022 auf einen Blick

Das Budget 2022 wird gem. Kant. Vorgaben nach dem neuen Rechnungslegungsmodell 2 (HRM2) erstellt und weist bei gleichbleibender Steueranlage von 1.59 Einheiten folgendes Ergebnis aus:



Die Jahresrechnung 2020 schloss mit einem Ertragsüberschuss von CHF 1'415'222 im allgemeinen Haushalt ab. Der Bilanzüberschuss (Eigenkapital) beträgt per 01.01.2021 CHF 3'501'506 und die finanzpolitische Reserve CHF 3'323'817.

1.1 Relevante Budgetpositionen

1.1.1 Landverkauf Parzelle 226

An der Gemeindeversammlung vom 9. September 2021 wurde der Landverkauf der Parzelle 226 beschlossen. Aus dem Verkauf fliessen CHF 368'000 in die Erfolgsrechnung und CHF 122'000 in die Spezialfinanzierung Planungsmehrwertausgleich/Mehrwertabschöpfung. Die Berechnung im Detail (Beträge in CHF):

Landverkauf 226 – Berechnung Mehrwertabgabe	m ²	Preis	Anteil		
Landpreis 713m ² vor Planungsmassnahme Fr. 230/m ²	713	230		CHF	163'990
Mehrwert 713m ² nach Planungsmassnahme Fr. 707.10/m ²	713	707.10		CHF	504'162
Mehrwert				CHF	340'172
davon Abschöpfung nach RPG (bei Neueinzonungen)			0%	CHF	0
davon Abschöpfung nach Gemeindereglement			40%	CHF	136'069
Total Mehrwertabgabe				CHF	136'069
davon Anteil Gemeinde			90%	CHF	122'462
davon Anteil Kanton			10%	CHF	13'607
Total Mehrwertabgabe				CHF	136'069
Verkaufserlös in Erfolgsrechnung (Verkaufspreis minus Mehrwertabgabe)				CHF	368'093
Einlage in Spezialfinanzierung Mehrwert				CHF	122'462

Die Verwendung der Spezialfinanzierung Planungsmehrwertausgleich/Mehrwertabschöpfung ist im Reglement über den Ausgleich von Planungsmehrwerten geregelt und liegt in der Entscheidungskompetenz des Gemeinderates.

Der Verkauf hängt mit der Genehmigung der Ortsplanungsrevision zusammen. Falls es dabei zu Verzögerungen kommt und der Verkauf im nächsten Jahr nicht abgewickelt werden kann, müssen Sparmassnahmen vorgenommen werden, damit das daraus entstehende Defizit von CHF 729'000 (Aufwandüberschuss allgemeiner Haushalt von CHF 361'000 plus ausbleibender Verkaufserlös von CHF 368'000) verringert werden kann.

1.1.2 Deckung Aufwandüberschuss

Der Rechnungsausgleich erfolgt einerseits über die finanzpolitische Reserve und andererseits über das Eigenkapital. Sofern die Bilanzüberschussquotient (BüQ = Eigenkapital in % des Steuerertrages NP und JP + Finanzausgleich) unter 30 % liegt, darf für den Ausgleich eine Entnahme, bis zum Erreichen der 30%, getätigt werden. Anschliessend ist das Defizit dem Eigenkapital zu belasten. Für das Budget 2022 liegt der BüQ über 30%, was bedeutet, dass der Aufwandüberschuss vollumfänglich mit dem Eigenkapital verrechnet werden muss. Die Bestände verändern sich voraussichtlich wie folgt (Beträge in CHF):

Kto-Nr.	Bezeichnung	Bestand 01.01.21	Budget 2021	Budget 2022	Bestand 31.12.22
29400.00	Finanzpol. Reserve zus. Abschreibungen	3'323'817	-153'970	0	3'169'847
29990.01	Eigenkapital kumulierte Ergebnisse Vorjahre	3'501'506	0	-361'000	3'140'506

1.1.3 Steuereinnahmen insgesamt

Die Prognose der Steuereinnahmen ist stets mit grossen Unsicherheiten verbunden (Wirtschaftslage, Auswirkungen von Änderungen im Steuergesetz). Hinzu kommen neu die Auswirkungen von COVID19, was die Prognose noch zusätzlich erschwert. Erste Erkenntnisse über die Ertragsausfälle aufgrund der Pandemie werden mit dem Jahresabschluss 2021 erwartet. Die Einträge wurden anhand der Vorgaben und Korrekturen vom Amt für Gemeinden und Raumordnung vorgenommen und mit Hilfe der kantonalen Finanzplanungshilfe erstellt. Die Prognose beinhaltet im nächsten Jahr einen Anstieg des Fiskalertrags von 1.6%.

Aufgrund des positiven Rechnungsabschlusses 2020 **bleibt die Steueranlage für das Jahr 2021 unverändert bei 1.59 Einheiten.**

Die Steuereinnahmen (Sachartengliederung 40) betragen CHF 11'371'600, d.h. CHF 123'910 tiefer als im Budget 2021, und rund CHF 1'066'622 weniger als in der Rechnung 2020. Grund für die tiefere Budgetierung im Vergleich zur Rechnung 2020 ist die Tatsache, dass die Besserstellung einerseits auf unvorhersehbare Komponente (Grundstückgewinn- und Kapitalabfindungssteuer) und andererseits auf Rückstellungsaufösungen zurückzuführen war. Die Auflösung der Rückstellungen für Gemeindesteuerteilungen endet mit dem Rechnungsjahr 2021. Die Finanzkommission hat im Jahr 2019 beschlossen die zu hoch gebildeten Rückstellungen über drei Jahre auf einen Bestand von CHF 692'500 zu tilgen.

Die Steuererträge der natürlichen Personen wurden anhand der Vorgaben der kantonalen Finanzverwaltung vorgenommen. Im Jahr 2021 ist (COVID19-bedingt) gemäss Kanton von einer Abnahme von - 2.0% auszugehen. Im nächsten Jahr scheint sich die Lage steuertechnisch zu erholen und von kantonalen Seite ist mit einem Anstieg des Steuerertrags von 1.6% zu rechnen. Voraussichtliche Erträge aus Einkommens- und Quellensteuern belaufen sich auf CHF 8'376'500.

Bei der Vermögenssteuer wird von einer leichten Zuwachsrate von 0.5% ausgegangen. Es wird mit voraussichtlichen Erträgen aus Vermögenssteuern in der Höhe von CHF 1'091'000 gerechnet (Budget 2021 = CHF 1'076'000; RG 2020 = CHF 1'081'773).

1.1.4 Investitionen/Abschreibungen

Die geplanten Investitionen 2022 im Allgemeinen Haushalt betragen CHF 1'255'000. Wobei von Investitionsbeiträgen in der Höhe von CHF 452'000 ausgegangen wird, was eine Netto-Investition von CHF 803'000 bedeutet. Die Investitionen der Spezialfinanzierung Abwasserbeseitigung liegen bei CHF 610'000. Die Abschreibungen alter und neuer Investitionen belaufen sich im Budget 2022 auf CHF 948'100 (Budget 2021 = CHF 1'038'795, RG 2020 = CHF 869'621.45).

1.1.5 Fremdkapital / Fremdkapitalbedarf

Im nächsten Jahr stehen zwei Darlehenserneuerungen in der Gesamthöhe von CHF 4 Mio. an. Der durchschnittliche Zinssatz der beiden abzulösenden Darlehen liegt bei 1.17%. Bei der momentanen Zinslage kann davon ausgegangen werden, dass der durchschnittliche Zins bei 0.5% liegen wird, was den Zinsaufwand um rund CHF 25'000 verringert. Neuer Fremdkapitalbedarf für die geplanten Investitionen besteht gemäss Mittelflussrechnung der Finanzplanung erst im Jahr 2024.

1.1.6 Baulicher Unterhalt

Der bauliche Unterhalt sinkt von CHF 646'300 auf CHF 612'900 an. Folgende Massnahmen führen zur Budgetsenkung von CHF 33'400. Der Unterhalt an den Hochbauten ist zwar CHF 54'100 höher als im letztjährigen Budget, jedoch fallen im Bereich der Tiefbauten rund CHF 72'500 weniger Kosten an. Im Bereich des Unterhalts an den Grundstücken ist ein Mehraufwand von CHF 6'000 vorgesehen, einerseits wird bei der Dorfplatzgestaltung CHF 4'000 eingespart und andererseits ist vorgesehen, den Badeplatz für zusätzliche CHF 10'000 zu gestalten. Der Strassenunterhalt fällt mit CHF 19'000 Minderausgaben zu Buche, da mit dem Strassensanierungskonzept Unterhaltmassnahmen in die Investitionsrechnung fliessen. Nur eine kleine Veränderung ist bei den Wasserbauten zu verzeichnen, die Kosten für die Seereinigung (Entfernung Seegras) steigen um CHF 2'000.

1.1.7 Kant. Lastenausgleich Sozialhilfe

Der kant. Lastenanteil Sozialhilfe wird anhand der Einwohnerzahlen auf die Gemeinden verteilt. Der Pro-Kopf-Beitrag steigt im Jahr 2022 gegenüber der Vorjahresprognose um CHF 14 auf CHF 577, womit der Kostenanteil der Gemeinde Ipsach im Jahr 2022 um CHF 40'000 auf total CHF 2.292 Mio. ansteigt.

1.1.8 Leistungen an Familien

Seit Sommer 2020 erfolgt die Abrechnung der Unterstützungsbeiträge im Bereich der Kinderbetreuung über das kantonale Gutscheinsystem. Die Verrechnung des Gutscheinsystems läuft über eine separate Funktion (5450), so dass die Abrechnung der Kindertagesstätte die effektiven Kosten ausweisen kann. Die im Budget eingetragenen Positionen basieren auf den hochgerechneten Werten, der bis dato geleisteten Zahlungen (Stand August 2021). Die Budgetierung erweist sich dennoch als schwierig, da einerseits nach wie vor Erfahrungswerte fehlen, weil die erste kantonale Abrechnung des Gutscheinsystems noch nicht eingegangen ist und andererseits die Abrechnung nach dem Schuljahr und nicht nach dem Kalenderjahr vollzogen wird. So muss jeweils im August mit grösseren unvorhersehbaren Kostenverschiebungen gerechnet werden.

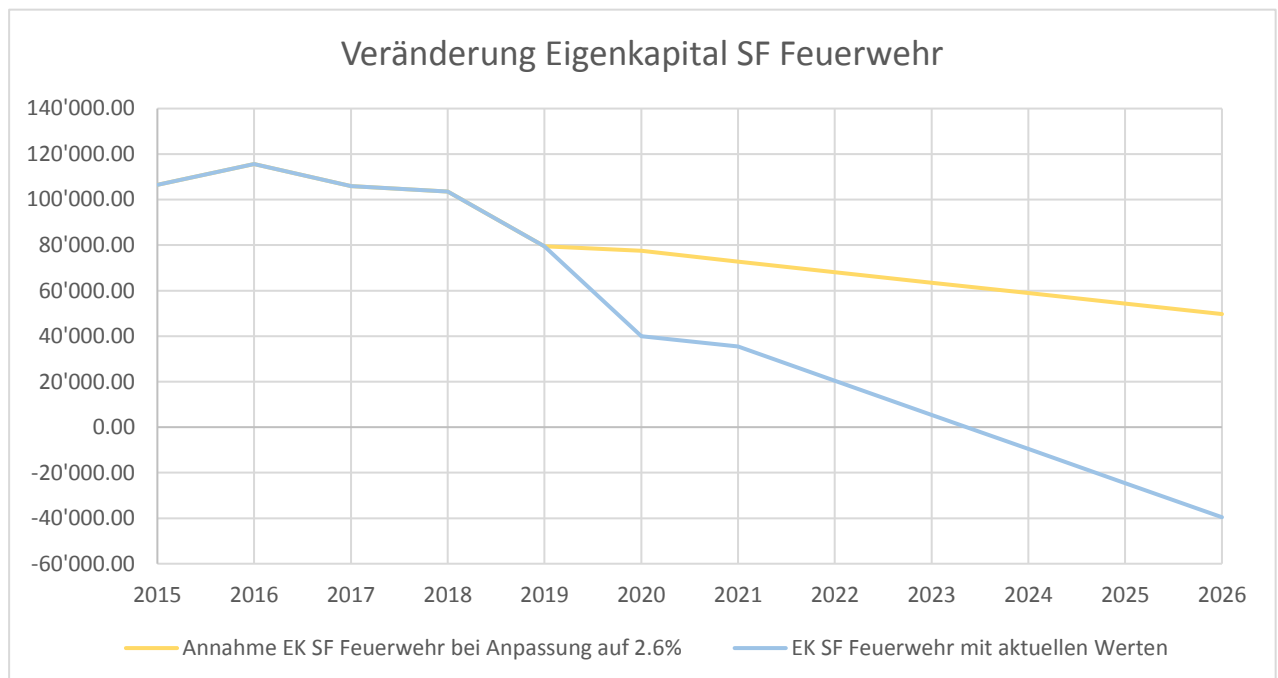
1.1.9 Disparitätenabbau

In den letzten Jahren wurden zu hohe Rückstellungen für Steuerteilungen vorgenommen. Die gebildete Rückstellung werden über drei Jahre auf einen Bestand von CHF 692'500 aufgelöst und anschliessend neu, nach den effektiven Gegebenheiten, bewertet. Dadurch erhöhen sich Gemeindesteuererträge über den kantonalen Durchschnitt, was zur Folge hat, dass in den kantonalen Finanzausgleich Disparitätenabbau einbezahlt

werden muss. Es ist mit einer Ausgleichszahlung von CHF 248'000 zu rechnen.

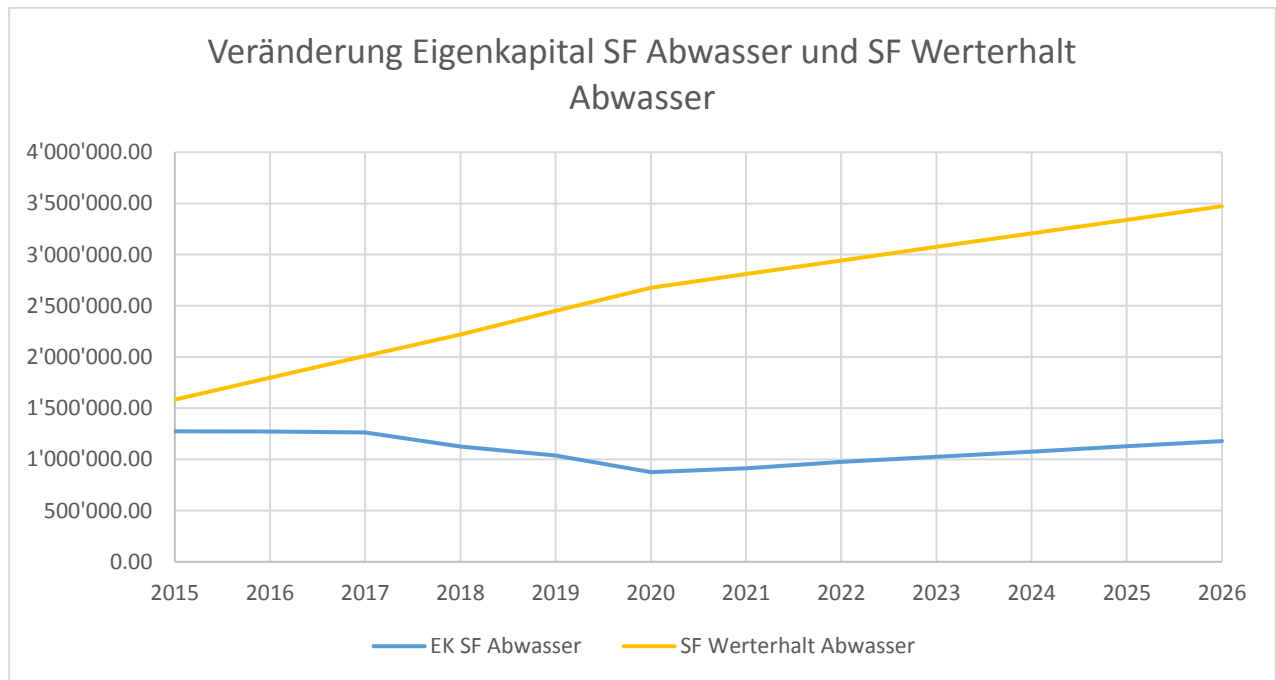
1.1.10 Spezialfinanzierung Feuerwehr (Funktion 1500)

Bei der letztjährigen Budgetierung zeichnete sich ab, dass das Eigenkapital der Spezialfinanzierung Feuerwehr kurzum einen Negativsaldo aufweisen wird. Dem galt es frühzeitig entgegen zu wirken, was zur Folge hatte, dass die Feuerwehersatzabgabe von 2.3% auf 2.6% angehoben wurde. Auch der Rechnungsabschluss 2020 stützte diesen Entscheid, denn mit einem Defizit von CHF 39'435 schrumpfte der Eigenkapitalbestand auf CHF 39'995 und wäre voraussichtlich bereits im nächsten Jahr aufgebraucht gewesen. Das Budget 2022 sieht ein Aufwandüberschuss von CHF 15'000 vor. Da erst mit dem Rechnungsabschluss 2021 die effektiven Mehreinnahmen durch die Erhöhung der Ersatzabgabe ersichtlich werden, wird vorerst auf eine Reaktion verzichtet. Im nächsten Jahr wird die Situation neu beurteilt. Falls der gewünschte Effekt ausbleiben sollte und sich der Eigenkapitalbestand weiter in grossen Schritten der Nullgrenze nähert, würde dies eine erneute Anpassung der Ersatzabgabe ab dem Jahr 2023 zur Folge haben. Gemäss Feuerwehrverordnung Art. 1 beträgt die Pflichtersatzabgabe momentan 2.6% des Staatssteuerbetrags. Im Bevölkerungsschutzreglement unter Art. 19, Abs. 2 ist festgehalten, dass die Bandbreite der Ersatzabgabe zwischen 2% und 8% des Staatssteuerbetrags liegen muss.



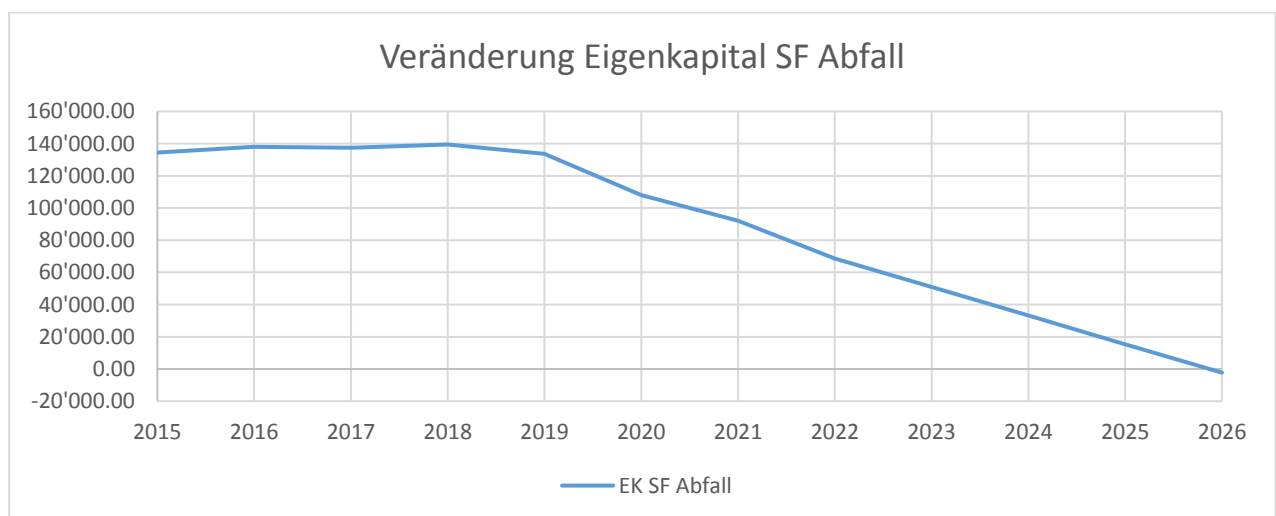
1.1.11 Spezialfinanzierung Abwasserentsorgung (Funktion 7201)

Bei der Spezialfinanzierung Abwasserentsorgung (ARA Kontenbereich 7201) wurde der Einlagesatz in den Werterhalt Abwasser von 100% auf 60% des Wiederbeschaffungswerts der Kanalisationsanlagen gesenkt. Ausschlaggebend dafür ist die Tatsache, dass die Entnahmemöglichkeiten aus der Spezialfinanzierung Wertehalt sehr beschränkt sind und damit der Bestand von knapp CHF 2.68 Mio. nicht getilgt werden kann. So resultiert eine buchhalterische Minderbelastung der Abwasserrechnung von rund CHF 90'000 jährlich. Dies entspricht einer voraussichtliche Einlage in das Eigenkapital der Spezialfinanzierung Abwasserentsorgung von CHF 62'100.



1.1.12 Spezialfinanzierung Abfallentsorgung (Funktion 7301)

Die Spezialfinanzierung Abfallentsorgung (Kontenbereich 7301) schliesst mit einem Aufwandüberschuss von CHF 23'600 ab. Der Aufwandüberschuss wird durch eine Entnahme aus dem Konto Rechnungsausgleich Abfall gedeckt. Das Konto Rechnungsausgleich Abfall weist per 01.01.2021 einen Saldo von CHF 107'975 auf. Die Entwicklung deutet darauf hin, dass das Eigenkapital der Spezialfinanzierung Abfall per Ende 2025 aufgebraucht sein wird. Die Berechnung basiert auf den Rechnungsergebnissen 2019 und 2020, sowie den Budgetergebnissen 2021 und 2022 (Ø Aufwandüberschuss von CHF 17'715).



2 Erläuterungen

2.1 Allgemeines

Das Budget wurde nach dem Grundsatz der Vollständigkeit erstellt. Es enthält alle zum heutigen Zeitpunkt absehbaren Aufwendungen und Erträge der Erfolgsrechnung sowie sämtliche Ausgaben und Einnahmen der Investitionsrechnung und berücksichtigt die finanziellen Möglichkeiten der Gemeinde.

Das Budget 2022 basiert auf folgenden Ansätzen:

Gemeindesteueranlage:		1.59	Einheiten
Liegenschaftssteuer:		1.5%	des amtlichen Wertes
Hundetaxe¹⁾	CHF	100.00	
	CHF	70.00	für Hundebesitzer, die Bezüger einer Ergänzungsleistung zur AHV-/IV-Rente oder Sozialhilfebezüger sind
Kanalisationsgebühren¹⁾			
Grundgebühr:	CHF	0.30	pro m ² zonengewichtete Grundstückfläche
Verbrauchsgebühr:	CHF	2.00	pro m ³ Wasserverbrauch
Kehrichtgebühr¹⁾			
Bevölkerung:			
	CHF	90.00	Haushalte allein stehend
	CHF	120.00	Haushalte Familie
	CHF	30.00	Jugendliche/Drittpersonen ab 16 J., die im Elternhaus leben
Industrie, Gewerbe- und Handelsbetriebe nach Betriebs- und Lagerflächen:			
	CHF	120.00	bis 40m ²
	CHF	250.00	bis 100m ²
	CHF	400.00	bis 400m ²
	CHF	800.00	ab 400m ²
Feuerwehrpflichtersatz¹⁾		2.6 % der Kantonssteuer; min. CHF 10 max. CHF 450	
¹⁾ Gestützt auf die reglementarischen Bestimmungen der Einwohnergemeinde Ipsach legt der Gemeinderat jährlich die Abwasser- und Abfallentsorgungsgebühren sowie die Höhe der Hundetaxe und des Feuerwehrpflichtersatzes fest.			

2.2 Erfolgsrechnung Gesamthaushalt (inkl. Spez.fin.)

2.2.1 Erläuterung zur Entwicklung Personalaufwand

	Budget 2022	Budget 2021	Rechnung 2020	Differenz zu Budget 2021	Differenz zu RG 2020	in % zu Budget 2021	in % zu RG 2020
30 Personal- aufwand	4'034'800	3'936'275	3'761'210.08	98'525	273'589.92	2.5%	7.3%

Die Ausgangslage bildet der Personalaufwand Stand August 2021. Der Teuerungsausgleich der Personallohnkosten bleibt auch im nächsten Jahr anhand der kantonalen Vorgabe bei 0%. Der budgetierte Mehraufwand bei den Lohnkosten hängt mit der Bilanzierung der aufgelaufenen Zeit- und Ferienguthaben der Mitarbeitenden zusammen. Es handelt sich somit hierbei um einen buchhalterischen Mehraufwand, der nur im nächsten Jahr in diesem Ausmass zu Buche schlägt. Anschliessend fliessen lediglich die Bestandsänderungen in die Rechnung ein. Im nächsten Budget (2023) wird sich der Betrag wieder dem letztjährigen Budget angleichen. Die Bilanzierung Zeit- und Ferienguthaben wurde von der externen Revisionsstelle seit längerem gefordert und wird nun auf Antrag der Finanzkommission im nächsten Jahr umgesetzt.

2.2.2 Erläuterung zur Entwicklung Sachaufwand

	Budget 2022	Budget 2021	Rechnung 2020	Differenz zu Budget 2021	Differenz zu RG 2020	in % zu Budget 2021	in % zu RG 2020
31 Sachaufwand	2'561'300	2'691'095	2'568'664.28	-129'795	-7'364.28	-4.8%	-0.3%

Die grössten Abweichungen ab CHF 25'000:

Kto-Nr.	Bezeichnung	Budget 2022	Budget 2021	Differenz	Begründung
0220.3133.01	RZ MKF, Wartung Software, Internetleitung Evard	58'600	97'130	-38'530	Systemumstellung Gemeindefinformatik, Aufteilung Serverwartung und Lizenzkosten
0220.3158.00	Software Wartung und Jahreslizenzen	39'400	0	39'400	Systemumstellung Gemeindefinformatik, Lizenzkosten separat geführt
1610.3144.00	Schiessanlage Almeli: Baulicher Unterhalt.	30'500	5'000	25'500	- Ersatz Storen CHF 13'000. - Ersatz Kugelkasten CHF 12'500
2170.3144.00	Schulliegenschaft: Baulicher Unterhalt	46'000	81'000	-35'000	Einzelne Positionen fallen auf die Gesamtanierung der Schulliegenschaft, zudem wird neu der Unterhalt der Aussenanlage separat geführt -> neues Konto 2170.3144.01, CHF 23'000
6150.3141.00	Gemeindestrasse: Strassenunterhalt	10'000	35'000	-25'000	Weniger Unterhalt in der laufenden Rechnung wegen Roadkonzept -> Investitionsrechnung
6191.3111.00	Werkhof: Anschaffung Maschinen und Werkzeuge	6'000	31'000	-25'000	Anschaffung Sämaschine und Joystick Traktor 2021
7201.3144.00	Unterhalt Pumpwerke	97'500	170'000	-72'500	Ersatz Alarmierungssystem einmalig im 2021 ausgeführt

2.2.3 Erläuterung zur Entwicklung Abschreibungsaufwand

	Budget 2022	Budget 2021	Rechnung 2020	Differenz zu Budget 2021	Differenz zu RG 2020	in % zu Budget 2021	in % zu RG 2020
33 Abschreibungen	948'100	1'038'795	869'621.45	-90'695	78'478.55	-8.7%	9.0%

- Die voraussichtlichen Nettoinvestitionen 2022 betragen für den Allgemeinen Haushalt CHF 803'000. Die Investitionen der Spezialfinanzierung ARA liegen bei CHF 610'000. Die Abschreibungen alter und neuer Investitionen betragen im Budget 2022 CHF 948'100. Die tiefere Budgetierung hängt mit den tieferen Investitionsausgaben zusammen. Die Investitionen sind noch nicht so weit fortgeschritten wie im Vorjahr angenommen.
- Abschreibungen Restsaldo altes Verwaltungsvermögen per 31.12.2015:**
Der Restsaldo altes Verwaltungsvermögen per 31.12.2015 von CHF 1'554'963.68 wird innert 8 Jahren abgeschrieben = CHF 194'370 Abschreibungsaufwand altes Verwaltungsvermögen für die Jahre 2016-2023. Ab Jahr 2024 entfällt dieser Aufwand und das Rechnungsergebnis wird sich entsprechend verbessern.



- **Übrige systembedingte Abschreibungen:**

Bei einem Ertragsüberschuss werden neu automatisch, sofern die Abschreibungen 2022 tiefer sind als die Nettoinvestitionen 2022, zusätzliche systembedingte Abschreibungen vorgenommen. Das Budget 2022 weist im allgemeinen Haushalt keinen Ertragsüberschuss aus, somit sind keine übrigen systembedingten Abschreibungen zu buchen.

Die grössten Abweichungen ab CHF 25'000:

Kto-Nr.	Bezeichnung	Budget 2022	Budget 2021	Differenz	Begründung
3412.3300.40	Hallenbad: Planmässige Abschreibungen	127'900	99'030	28'870	Abschluss Sanierung Hallenbad, Nettoinvestition CHF 3.19 Mio. Nutzungsdauer 25 Jahre
7900.3320.90	Planmässige Abschreibungen übrige immaterielle Anlagen	42'100	115'840	-73'740	UeO Schürllirain noch nicht abgeschlossen, Beginn Abschreibung verzögert sich

2.2.4 Erläuterung zur Entwicklung Finanzaufwand

	Budget 2022	Budget 2021	Rechnung 2020	Differenz zu Budget 2021	Differenz zu RG 2020	in % zu Budget 2021	in % zu RG 2020
34 Finanzaufwand	159'500	197'700	160'380.43	-38'200	-880.43	-19.3%	-0.5%

Im nächsten Jahr laufen Darlehen von CHF 4 Mio. aus, der \emptyset -Zinssatz der beiden Darlehen liegt bei 1.17%. Eine Ablösung der Darlehen zu einem tieferen Zins erscheint wahrscheinlich. Es steht in Abklärung, ob allenfalls sogar eine Fremdkapitalrückzahlung realisiert werden kann. Für die geplanten Investitionen wird gemäss Finanzplanung kein neues Kapital benötigt.

Die grössten Abweichungen ab CHF 25'000:

Kto-Nr.	Bezeichnung	Budget 2022	Budget 2021	Differenz	Begründung
9610.3406.00	Zinsen mittel- und langfristigen Schulden	130'900	159'500	-28'600	Ablösung CHF 4. Mio Fremdkapital zu tieferem Zins



2.2.5 Erläuterung zur Entwicklung Einlagen in Fonds und Spezialfinanzierungen

	Budget 2022	Budget 2021	Rechnung 2020	Differenz zu Budget 2021	Differenz zu RG 2020	in % zu Budget 2021	in % zu RG 2020
35 Einlagen in Fonds Spez.finanz.	254'500	132'830	229'489.90	121'670	25'010.10	91.6%	10.9%

Die grössten Abweichungen ab CHF 25'000:

Kto-Nr.	Bezeichnung	Budget 2022	Budget 2021	Differenz	Begründung
7909.3510.00	Einlage Spez.finanz. Planungsmehrwert	122'000	0	122'000	Gem. Punkt 1.1.1

2.2.6 Erläuterung zur Entwicklung Transferaufwand

	Budget 2022	Budget 2021	Rechnung 2020	Differenz zu Budget 2021	Differenz zu RG 2020	in % zu Budget 2021	in % zu RG 2020
36 Transfer- aufwand	11'813'700	11'544'105	11'089'629.43	269'595	724'070.57	2.3%	6.5%

Die grössten Abweichungen ab CHF 25'000:

Kto-Nr.	Bezeichnung	Budget 2022	Budget 2021	Differenz	Begründung
2130.3631.00	Schulkostenbei- träge Kanton	52'700	96'960	-44'260	6 Schülerinnen und Schüler weniger im 9. SJ in Quarta
5430.3637.00	Bevorschussungen (Alimente)	177'900	136'500	41'400	Gemäss Rückmeldung SoDi Nidau
5450.3637.00	Beiträge an Haus- halte (Betreuungs- gutscheine)	420'000	350'000	70'000	Mehr Unterstützungsbei- träge für Betreuungen KiTa/TeV Ant. Gemeinde 20%
5796.3611.00	Gemeindeanteil Lastenausgleich So- zialhilfe	2'292'000	2'252'000	40'000	Der Pro-Kopf-Beitrag steigt um CHF 14 auf CHF 577
6291.3631.00	Gemeindeanteil Lastenausgleich öff. Verkehr	380'000	351'030	28'970	Der Pro-Kopf-Beitrag steigt um CHF 3 auf CHF 51, die ÖV-Punkte steigen um 14 auf 433.6 Pt., Beitrag pro ÖV-Punkt steigt um CHF 30 auf 409.
9300.3622.07	Ausgleichszahlung an Disparitätenab- bau	248'000	156'500	91'500	Der harmonisierte Steuerer- trags-Index (HEI) liegt bei 106.2%



2.2.7 Erläuterung zur Entwicklung Fiskalertrag

	Budget 2022	Budget 2021	Rechnung 2020	Differenz zu Budget 2021	Differenz zu RG 2020	in % zu Budget 2021	in % zu RG 2020
40 Steuer- ertrag	11'371'600	11'495'510	12'438'222.95	-123'910	-1'066'622.95	-1.1%	-8.6%

Die wichtigsten Steuerarten:

Kto. -Num- mer	Kto.-Bezeichnung	Budget 2022	Budget 2021	Rechnung 2020	Differenz zu Budget 2021	Differenz zu RG 2020
9100.4000.00	Einkommens- steuern NP	8'591'900	8'519'500	9'139'080.80	72'400	-547'181
9100.4000.20	Nachsteuern und Bussen NP	15'000	15'000	2'176.95	0	12'823
9100.4000.40	Steuerteilungen Einkommen NP z. G. Gde.	185'000	181'500	221'176.00	3'500	-36'176
9100.4000.50	Steuerteilungen Einkommen NP z. L. Gde.	-440'000	-433'000	-476'843.20	-7'000	36'843
9100.4000.70	Rückstellungen für Gemeinde- steuerteilungen NP	0	186'400	186'416.00	-186'400	-186'416
9100.4001.00	Vermögenssteu- ern NP	1'100'000	1'086'000	1'090'452.55	14'000	9'547
9100.4001.40	Steuerteilungen Vermögen NP z. G. Gde.	55'000	50'000	53'865.45	5'000	1'135
9100.4001.50	Steuerteilungen Vermögen NP z. L. Gde.	-64'000	-60'000	-62'544.95	-4'000	-1'455
9100.4002.00	Quellensteuern	25'000	116'000	140'228.95	-91'000	-115'229
9100.4010.00	Gewinnsteuern JP	250'000	200'000	365'081.25	50'000	-115'081
9100.4010.40	Steuerteilungen Gewinnsteuern JP z. G. Gde.	57'000	62'500	55'569.25	-5'500	1'431
9100.4010.50	Steuerteilungen Gewinnsteuern JP z. L. Gde.	-21'000	-3'700	-21'088.40	-17'300	88
9100.4010.70	Rückstellungen für Gemeinde- steuerteilungen JP		150'780	150'779.00	-150'780	-150'779
9100.4011.00	Kapitalsteuern JP	1'500	9'300	1'255.90	-7'800	244
9100.4019.00	Holdingsteuern		1'000	-44.95	-1'000	45
9100.4029.00	Eingang abge- schriebene Steu- ern	10'500	11'800	11'253.40	-1'300	-753
9101.4000.80	Lotteriegewinn- steuern	0	0	0.00	0	0.00



9101.4022.00	Grundstückge- winsteuern	150'000	150'000	245'642.25	0	-95'642
9101.4022.10	Sonderveranla- gungen	200'000	150'000	234'233.60	50'000	-34'234
9102.4021.00	Liegenschafts- steuern	1'100'000	1'063'960	1'067'104.45	36'040	32'896
	Total	11'215'900	11'457'160	12'403'312	-241'260	-1'187'393

Die Grundlage für die Budgetierung des Fiskalertrages bilden die Prognosedaten und Statistiken der kantonalen Steuerverwaltung und der Kant. Planungsgruppe.

Einkommenssteuern Prognose:

Schätzung aufgrund Ø Rechnung 2018-2020 CHF 8'629'194

- 2.0 % Zuwachsrate 2021

+ 1.6 % Zuwachsrate 2022 gem. Kant. Planungsgruppe.

+ 5 Steuerpflichtige mehr pro Jahr

= CHF 8'591'900.00 Einkommenssteuern 2022

Prognose Vermögenssteuern:

Schätzung aufgrund Basis Rechnung 2020 CHF 1'090'453

+ 0.5 % Zuwachsrate 2021

+ 0.5 % Zuwachsrate 2022 gem. kant. Planungsgruppe

= Total CHF 1'100'000 Vermögenssteuern 2021

Sonderveranlagungen und Grundstückgewinnsteuern

Im Budget 2022 wurde anhand der durchschnittlichen Zahlen der Jahre 2016 bis 2020 mit Sondersteuern (Kapitalleistungen / Kapitalabfindungen aus Vorsorge) von rund CHF 200'000 gerechnet. Bei den Grundstückgewinnsteuer ergaben die durchschnittlichen Zahlen einen Betrag von CHF 150'000. Beide Werte hängen sehr stark von der Bevölkerungstätigkeit ab und können deshalb nur schwer budgetiert werden.

Liegenschaftssteuern

Aufgrund der Neubewertung der amtlichen Werte erhöhten sich im letzten Jahr die Liegenschaftssteuern. Gemäss der kantonalen Steuerverwaltung liegt das Total der amtlichen Werte in der Gemeinde Ipsach bei CHF 742'000'000, weshalb für das Jahr 2022 der Liegenschaftsertrag mit CHF 1'100'00 veranschlagt wurde.



2.3 Investitionen

*Prim: Sanierung Schulliegenschaft Unterhaltskonzept	CHF	50'000
Fussballplatz: Dachsanierung	CHF	80'000
*Fussballplatz: Amortisation Darlehen Sportplatzweiterung	CHF	-20'000
Strassensanierung (Road-Konzept)	CHF	215'000
Sanierung/Korrektur Moosstrasse	CHF	400'000
Beiträge Bund/Kanton	CHF	-257'000
*Überarbeitung Überbauungsordnung Seezone und SFG	CHF	30'000
*Überarbeitung Überbauungsordnung Schürlirain	CHF	350'000
Grundeigentümerbeitrag	CHF	-175'000
*Überarbeitung Überbauungsordnung Herdi	CHF	50'000
*Ortsplanungsrevision 2017-2020	CHF	50'000
*Überarbeitung Überbauungsordnung Dorfkern Ost	CHF	30'000
Investitionen Steuerhaushalt	CHF	803'000
*GEP Unterhalt / Erneuerung Kanalisation	CHF	100'000
*Neue Abwasserleitung + Pumpwerk zum Seewasserwerk	CHF	460'000
GEP - Überarbeitung	CHF	50'000
Investitionen Abwasser	CHF	610'000
Total Investitionen Gesamthaushalt	CHF	1'413'000

* bereits bewilligte Ausgaben

2.4 Finanzplan 2022-2026

Der Finanzplan wurde anhand der Rechnung 2020, des Budgets 2021 und des Budgets 2022 überarbeitet. Er wird an der Gemeindeversammlung im Dezember 2021 erläutert.



3 Ergebnis

3.1 Übersicht Gesamtergebnis Gemeinde

Gemäss HRM2 wird nun auch das Gesamtergebnis inkl. Aufwandüberschuss/Ertragsüberschuss der Spezialfinanzierungen Feuerwehr, ARA und Abfall ausgewiesen.

Ergebnis Allgemeiner Haushalt	CHF	-361'000
Ergebnis Spezialfinanzierung Feuerwehr	CHF	-15'000
Ergebnis Spezialfinanzierung ARA	CHF	62'100
Ergebnis Spezialfinanzierung Abfall	CHF	-23'500
= Gesamtergebnis Gemeinde inklusive Spezialfinanzierung	CHF	-337'400

3.1.1 Erfolgsrechnung Gesamthaushalt (inkl. Spezialfinanzierung)

Betrieblicher Aufwand	CHF	19'626'000
Betrieblicher Ertrag	CHF	18'767'000
Ergebnis aus betrieblicher Tätigkeit	CHF	-859'000
Finanzaufwand	CHF	159'500
Finanzertrag	CHF	681'100
Ergebnis aus Finanzierung	CHF	521'600
Operatives Ergebnis	CHF	-337'400
Ausserordentlicher Aufwand	CHF	0
Ausserordentlicher Ertrag	CHF	0
Ausserordentliches Ergebnis	CHF	0
Gesamtergebnis Erfolgsrechnung	CHF	-337'400

3.1.2 Investitionsrechnung Gesamthaushalt (inkl. Spez.fin.)

Investitionsausgaben	CHF	1'865'000
Investitionseinnahmen	CHF	-452'000
Ergebnis Investitionsrechnung Gesamthaushalt	CHF	1'413'000

3.1.3 Finanzierungsergebnis Gesamthaushalt (inkl. Spez.fin.)

Selbstfinanzierung:			
Gesamtergebnis Erfolgsrechnung	90	CHF	-337'400
Abschreibungen Verwaltungsvermögen	33	+ CHF	948'100
Einlagen in Fonds und Spezialfinanzierungen	35	+ CHF	254'500
Entnahmen aus Fonds und Spezialfinanzierungen	45	- CHF	-119'200
WB Darlehen VV	364	+ CHF	
WB Beteiligungen VV	365	+ CHF	
Abschreibungen Investitionsbeiträge	366	+ CHF	
Zusätzliche Abschreibungen	383	+ CHF	
Einlagen in den Bilanzüberschuss (finanzpolitische Reserve)	389	+ CHF	
Entnahmen aus dem Bilanzüberschuss (finanzpolitische Reserve)	489	- CHF	
Selbstfinanzierung		CHF	746'000
Nettoinvestition	5 ./ 6	CHF	-1'413'000
Finanzierungsergebnis (+ = Finanzierungsüberschuss / - = Finanzierungsfehlbetrag)		CHF	-667'000
Selbstfinanzierungsgrad (Selbstfinanzierung in % der Nettoinvestition)			52.80%
Aufgrund des relativ hohen Bestands an Flüssigen Mitteln steigt der Fremdkapitalbedarf im nächsten Jahr nicht an. Die voraussichtlichen Nettoinvestitionen von CHF 1.4 Mio. sind gemäss Mittelflussrechnung gedeckt.			

3.2 Ergebnis Allgemeiner Haushalt

(ohne Spezialfinanzierungen Feuerwehr, Abwasser und Abfall)

Betrieblicher Aufwand	CHF	18'376'000
Betrieblicher Ertrag	CHF	17'527'200
Ergebnis aus betrieblicher Tätigkeit	CHF	-848'800
Finanzaufwand	CHF	159'500
Finanzertrag	CHF	647'300
Ergebnis aus Finanzierung	CHF	487'800
Operatives Ergebnis	CHF	-361'000
Ausserordentlicher Aufwand	CHF	0
Ausserordentlicher Ertrag	CHF	0
Ausserordentliches Ergebnis	CHF	0
Gesamtergebnis Erfolgsrechnung	CHF	-361'000

Kommentar zum Ergebnis Allgemeiner Haushalt:

Im Rechnungsjahr 2022 liegt der Bilanzüberschussquotient (BüQ) über 30%, was bedeutet, dass der Aufwandüberschuss nicht der finanzpolitischen Reserve entnommen werden darf, sondern aus dem Eigenkapital (Bilanzüberschuss aus den Vorjahren) ausgeglichen werden muss. Entnahmen aus der finanzpolitischen Reserve (übrige systembedingte Abschreibungen aus Vorjahren) müssen vorgenommen werden, wenn die Gemeinde im entsprechenden Rechnungsjahr einen Aufwandüberschuss im allgemeinen Haushalt ausweist

und der BüQ unter 30% liegt. Die Entnahme darf max. bis zur Höhe des Aufwandüberschusses gemacht werden und nur soweit, bis mit der Auflösung der BüQ von 30% erreicht ist.

3.3 Ergebnis Spezialfinanzierungen

3.3.1 Ergebnis Spezialfinanzierung Feuerwehr

Betrieblicher Aufwand	CHF	173'200
Betrieblicher Ertrag	CHF	158'000
Ergebnis aus betrieblicher Tätigkeit	CHF	-15'200
Finanzaufwand	CHF	0
Finanzertrag	CHF	200
Ergebnis aus Finanzierung	CHF	200
Operatives Ergebnis	CHF	-15'000
Ausserordentlicher Aufwand	CHF	0
Ausserordentlicher Ertrag	CHF	0
Ausserordentliches Ergebnis	CHF	0
Gesamtergebnis Erfolgsrechnung	CHF	-15'000

Kommentar zum Ergebnis Spezialfinanzierung Feuerwehr:

Die Spezialfinanzierung Feuerwehr (Kontenbereich 1500) schliesst mit einem Aufwandüberschuss von CHF - 15'000 ab. Der Aufwandüberschuss kann durch eine Entnahme aus dem Konto Rechnungsausgleich Feuerwehr ausgeglichen werden. Das Konto Rechnungsausgleich Feuerwehr weist per 01.01.2020 einen Saldo von CHF 39'995 auf. Weitere Erklärungen zur Spezialfinanzierung Feuerwehr ist dem Punkt 1.1.10 zu entnehmen.

3.3.2 Ergebnis Spezialfinanzierung Abwasser

Betrieblicher Aufwand	CHF	760'000
Betrieblicher Ertrag	CHF	804'300
Ergebnis aus betrieblicher Tätigkeit	CHF	44'300
Finanzaufwand	CHF	0
Finanzertrag	CHF	17'800
Ergebnis aus Finanzierung	CHF	17'800
Operatives Ergebnis	CHF	62'100
Ausserordentlicher Aufwand	CHF	0
Ausserordentlicher Ertrag	CHF	0
Ausserordentliches Ergebnis	CHF	0
Gesamtergebnis Erfolgsrechnung	CHF	62'100

Kommentar zum Ergebnis Spezialfinanzierung Abwasser:

Die Spezialfinanzierung Abwasserentsorgung (ARA Kontenbereich 7201) weist im Budget 2022 einen Ertragsüberschuss von CHF 62'100 auf. Grund für den positiven Rechnungsabschluss ist die Senkung des Einlagesatzes in das Konto Werterhalt Abwasser von 100% auf 60% des Wiederbeschaffungswerts der Kanalisationsanlagen. Per 01.01.2021 weisen die beiden Konten folgende Salden aus:

- SF Rechnungsausgleich Abwasseranlagen: CHF 875'682
- SF Werterhalt Abwasseranlage: CHF 2.67 Mio.

3.3.3 Ergebnis Spezialfinanzierung Abfall

Betrieblicher Aufwand	CHF	316'800
Betrieblicher Ertrag	CHF	277'500
Ergebnis aus betrieblicher Tätigkeit	CHF	-39'300
Finanzaufwand	CHF	0
Finanzertrag	CHF	15'800
Ergebnis aus Finanzierung	CHF	15'800
Operatives Ergebnis	CHF	-23'500
Ausserordentlicher Aufwand	CHF	0
Ausserordentlicher Ertrag	CHF	0
Ausserordentliches Ergebnis	CHF	0
Gesamtergebnis Erfolgsrechnung	CHF	-23'500

Kommentar zum Ergebnis Spezialfinanzierung Abfall:

Die Spezialfinanzierung Abfallentsorgung (Kontenbereich 7301) schliesst mit einem Aufwandüberschuss von CHF 23'500 ab. Der Aufwandüberschuss wird durch eine Entnahme aus dem Konto Rechnungsausgleich Abfall gedeckt. Es weist per 01.01.2021 einen Saldo von CHF 107'975 auf. Weitere Erklärungen zur Spezialfinanzierung Abfall ist dem Punkt 1.1.12 zu entnehmen.

4 Antrag des Gemeinderates

Der Gemeinderat von Ipsach hat das vorliegende Budget 2022 an seiner Sitzung vom 18. Oktober 2021 beschlossen und beantragt der Gemeindeversammlung folgenden Beschluss zu fassen:

1. Die Gemeindesteueranlage wird wie bisher auf 1.59 Einheiten festgelegt.
2. Der Ansatz der Liegenschaftssteuer ist auf 1.5 ‰ des amtlichen Wertes zu belassen.
3. Genehmigung Budget 2022 bestehend aus:

Gesamthaushalt

Aufwandüberschuss	CHF	-337'400
-------------------	-----	----------

Allgemeiner Haushalt

Aufwandüberschuss	CHF	-361'000
-------------------	-----	----------

SF Feuerwehr

Aufwandüberschuss	CHF	- 15'000
-------------------	-----	----------

SF Abwasserentsorgung

Ertragsüberschuss	CHF	62'100
-------------------	-----	--------

SF Abfall

Aufwandüberschuss	CHF	- 23'500
-------------------	-----	----------

Ipsach, 18. Oktober 2021

Gemeinderat Ipsach

Bernhard Bachmann
Gemeindepräsident

Markus Becker
Geschäftsleiter Gemeinde

Stefan Blaser
Finanzverwalter

5 Genehmigung Gemeindeversammlung

Die Gemeindeversammlung Ipsach hat dem vorstehenden Antrag des Gemeinderates am 3. Dezember 2021 zugestimmt.

Ipsach, 3. Dezember 2021

Einwohnergemeinde Ipsach

Bernhard Bachmann
Gemeindepräsident

Markus Becker
Geschäftsleiter Gemeinde

Allgemeiner Haushalt		Budget 2022	Budget 2021	Rechnung 2020
Betrieblicher Aufwand				
30	Personalaufwand	4'029'400	3'930'885	3'756'265.13
31	Sach- und übriger Betriebsaufwand	2'150'800	2'209'395	2'141'679.96
33	Abschreibungen Verwaltungsvermögen	946'400	1'017'460	867'920.45
35	Einlagen in Fonds und Spezialfinanzierungen	122'000	0	0.00
36	Transferaufwand	11'113'800	10'866'950	10'401'761.28
37	Durchlaufende Beiträge	13'600	0	0.00
Total Betrieblicher Aufwand		18'376'000	18'024'690	17'167'626.82
Betrieblicher Ertrag				
40	Fiskalertrag	11'371'600	11'495'510	12'438'222.95
41	Regalien und Konzessionen	133'800	130'800	134'049.00
42	Entgelte	1'718'400	1'792'450	2'030'674.72
43	Verschiedene Erträge	0	0	0.00
45	Entnahmen aus Fonds und Spezialfinanzierungen	0	0	0.00
46	Transferertrag	4'289'800	4'366'420	3'863'728.83
47	Durchlaufende Beiträge	13'600	0	0.00
Total Betrieblicher Ertrag		17'527'200	17'785'180	18'466'675.50
Ergebnis aus betrieblicher Tätigkeit		-848'800	-239'510	1'299'048.68
Ergebnis aus Finanzierung				
34	Finanzaufwand	159'500	197'700	160'380.43
44	Finanzertrag	647'300	283'240	276'554.25
Ergebnis aus Finanzierung		487'800	85'540	116'173.82
Operatives Ergebnis		-361'000	-153'970	1'415'222.50
Ausserordentliches Ergebnis				
38	Ausserordentlicher Aufwand	0	160'544	1'066'788.56
48	Ausserordentlicher Ertrag	0	314'514	0.00
Ausserordentliches Ergebnis		0	153'970	-1'066'788.56
Gesamtergebnis Erfolgsrechnung		-361'000	0	348'433.94

Funktionale Gliederung	Budget 2022		Budget 2021		Rechnung 2020	
	Aufwand	Ertrag	Aufwand	Ertrag	Aufwand	Ertrag
0 Allgemeine Verwaltung Nettoergebnis	1'987'700	311'600 1'676'100	1'902'295	313'994 1'588'301	1'873'654.57	295'206.87 1'578'447.70
1 Öffentliche Ordnung und Sicherheit, Verteidigung Nettoergebnis	651'500	486'100 165'400	560'075	416'060 144'015	337'121.94 212'409.67	549'531.61
2 Bildung Nettoergebnis	4'641'800	870'000 3'771'800	4'819'550	862'510 3'957'040	4'703'683.48	924'962.98 3'778'720.50
3 Kultur, Sport und Freizeit, Kirche Nettoergebnis	681'900	34'700 647'200	694'320	29'200 665'120	717'560.08	29'026.55 688'533.53
4 Gesundheit Nettoergebnis	17'300	17'300	17'475	17'475	6'833.20	6'833.20
5 Soziale Sicherheit Nettoergebnis	8'587'600	4'798'000 3'789'600	8'381'549	5'031'745 3'349'804	7'873'510.86	4'307'576.41 3'565'934.45
6 Verkehr und Nachrichtenübermittlung Nettoergebnis	1'096'200	284'100 812'100	1'109'270	289'055 820'215	973'486.79	227'541.45 745'945.34
7 Umweltschutz und Raumordnung Nettoergebnis	345'500	152'300 193'200	281'630	281'630	198'466.35	30'129.18 168'337.17
8 Volkswirtschaft Nettoergebnis	65'900 79'100	145'000	57'045 91'455	148'500	59'150.45 81'811.35	140'961.80
9 Finanzen und Steuern Nettoergebnis	1'228'700 10'993'600	12'222'300	1'340'204 10'732'145	12'072'349	2'457'608.28 10'238'530.87	12'696'139.15
Total Aufwand	19'304'100		19'163'413		19'201'076.00	
Total Ertrag		19'304'100		19'163'413		19'201'076.00
Aufwandüberschuss						
Ertragsüberschuss						

Einzelkonten nach Funktionen		Budget 2022		Budget 2021		Rechnung 2020	
		Aufwand	Ertrag	Aufwand	Ertrag	Aufwand	Ertrag
0	Allgemeine Verwaltung	1'987'700	311'600	1'902'295	313'994	1'873'654.57	295'206.87
	Nettoergebnis		1'676'100		1'588'301		1'578'447.70
01	Legislative und Exekutive	292'800		299'300		310'329.12	
	Nettoergebnis		292'800		299'300		310'329.12
011	Legislative	52'100		47'080		92'457.80	
	Nettoergebnis		52'100		47'080		92'457.80
0110	Legislative	52'100		47'080		92'457.80	
	Nettoergebnis		52'100		47'080		92'457.80
3000.00	Sitzungsgelder/Entschädigungen Wahlkommission	10'500		11'500		9'431.00	
3010.00	AHV-Pflichtiges Sitzungsgeld Wahlkommission	4'500		140		1'068.16	
3050.00	Sozialversicherungsbeiträge	200		300		197.51	
3052.00	Pensionskassenbeiträge	100		200		45.58	
3053.00	Unfallversicherungsbeiträge	50		50		9.82	
3054.00	Beiträge an Familienausgleichskasse	50		10		49.55	
3102.00	Stimm- und Wahlmaterial, Botschaften, Inserate	7'500		9'500		9'836.40	
3130.00	Porti	12'000		9'300		9'594.58	
3130.03	Revision Gemeinderechnung	11'000		11'000		12'509.40	
3130.04	Dienstleistungen Dritter	4'800		4'880		45'651.40	
3170.00	Spesenentschädigung Wahlausschuss	400		200		64.40	
3636.00	Parteifinanzierung	1'000				4'000.00	
012	Exekutive	240'700		252'220		217'871.32	
	Nettoergebnis		240'700		252'220		217'871.32
0120	Exekutive	240'700		252'220		217'871.32	
	Nettoergebnis		240'700		252'220		217'871.32
3000.00	Sitzungsgelder/Entschädigungen Gemeinderat	163'000		166'600		150'021.20	
3000.01	Sitzungsgelder/Entschädigungen Finanzkommission	3'900		4'000		2'888.70	
3000.02	Sitzungsgelder/Entschädigungen Bau- und Planungskommission	8'600		8'260		8'300.70	
3000.03	Sitzungsgelder/Entschädigungen Umweltschutz- und Gesundheitskommission	8'000		8'620		2'674.75	
3050.00	Sozialversicherungsbeiträge	10'400		11'690		9'981.00	
3052.00	Pensionskassenbeiträge	6'000		7'700		6'919.02	
3053.00	Unfallversicherungsbeiträge	1'400		1'600		1'329.85	
3054.00	Beiträge an Familienausgleichskasse	2'600		2'700		2'530.25	
3090.00	Aus- und Weiterbildung Behörde	5'000		6'000		2'384.80	
3099.00	Personalanlässe	7'000		9'000		3'568.40	
3099.01	Schlussessen Finanzkommission	450		420		332.70	
3099.02	Schlussessen Bau- und Planungskommission	700		700			
3099.03	Schlussessen Umweltschutz- und Gesundheitskommission	450		420		186.20	
3099.04	Schlussessen Abstimmungs- und Wahlkommission	600		560		490.00	
3170.00	Spesen Gemeinderat	8'900		8'850		8'521.70	
3170.01	Spesen Kommissionen	1'400		1'200			
3199.00	Gemeinderatskredit	12'300		13'900		17'742.05	
02	Allgemeine Dienste	1'694'900	311'600	1'602'995	313'994	1'563'325.45	295'206.87
	Nettoergebnis		1'383'300		1'289'001		1'268'118.58

Einzelkonten nach Funktionen		Budget 2022		Budget 2021		Rechnung 2020	
		Aufwand	Ertrag	Aufwand	Ertrag	Aufwand	Ertrag
022	Allgemeine Dienste	1'326'600	185'200	1'276'590	193'874	1'245'437.11	164'867.52
	Nettoergebnis		1'141'400		1'082'716		1'080'569.59
0220	Allgemeine Dienste	1'326'600	185'200	1'276'590	193'874	1'245'437.11	164'867.52
	Nettoergebnis		1'141'400		1'082'716		1'080'569.59
3010.00	Besoldungen	837'900		805'900		817'376.47	
3010.09	Aufwandsminderung Besoldungen					-2'766.40	
3050.00	Sozialversicherungsbeiträge	50'400		50'200		51'448.32	
3050.09	Aufwandsminderung Sozialversicherungsbeiträge					-176.35	
3052.00	Pensionskassenbeiträge	64'300		60'100		58'639.20	
3053.00	Unfallversicherungsbeiträge	8'600		8'600		8'716.08	
3054.00	Beiträge an Familienausgleichskasse	13'000		12'900		12'759.10	
3090.00	Aus- und Weiterbildung Verwaltung	26'200		29'750		22'289.13	
3091.00	Stelleninserate	5'000		5'000		8'090.00	
3099.00	Personalanlässe, Geschenke	7'000		7'000		5'296.85	
3099.01	Mobilitätsprogramm	5'000		5'000		2'795.00	
3100.00	Büromaterial	10'300		11'000		8'768.30	
3101.00	Verbrauchsmaterial	500		50		660.92	
3102.00	Druck- und Kopierkosten, Publikationen	20'200		16'000		16'165.65	
3103.00	Fachliteratur, Zeitschriften	2'000		2'000		2'036.25	
3110.00	Anschaffung Büromobiliar und -maschinen	1'000		10'000		827.10	
3113.00	Anschaffung Hardware	9'000		5'000		3'419.77	
3118.00	Anschaffung Software/Lizenzen	200				3'318.53	
3130.00	Telefon, Porti, Spesen Zahlungsverkehr	27'700		19'270		21'066.57	
3130.01	Betriebskosten	3'200		3'500		3'130.05	
3130.02	Mitgliedschafts- und Jahresbeiträge	6'200		6'150		5'380.00	
3130.03	Dienstleistungen Dritter	10'000		10'000		17'278.05	
3130.04	Beitrag Verein seeland.biel/bienne (ohne TBS)	17'200		17'200		20'420.00	
3133.01	RZ MKF, Wartung Software, Internetleitung Evard	58'600		97'130		92'573.59	
3134.00	Haftpflicht- und Sachversicherungsprämien	2'500		2'500		1'364.20	
3150.00	Unterhalt Büromobiliar und -maschinen	2'000		5'430		5'793.09	
3153.00	Informatik Unterhalt (Hardware)	1'000		200			
3158.00	Software Wartung und Jahreslizenzen	39'400					
3162.00	Leasing	5'200		10'410		5'828.84	
3170.00	Spesensschädigungen	500		600		381.35	
3300.00	Planmässige Abschreibungen Informatik	17'000					
3300.10	Planmässige Abschreibungen Lizenzen, Nutzungsrechte	20'000		20'000			
3611.00	Entschädigungen an Kanton	55'500		55'700		52'557.45	
4210.00	Mahngebühren		2'300		2'300		2'225.00
4250.00	Verkaufserlöse (Reglemente, Drucksachen)		1'200		1'200		1'241.97
4260.00	Rückerstattungen		4'900		4'910		4'700.30
4611.00	Entschädigung Registerführung Kirchensteuern		3'400		3'250		3'518.00
4612.00	Interne Verrechnung Dienstleistungen Spez.finanz.		16'000		16'000		16'000.00
4910.00	Interne Verrechnung Dienstleistungen Allg. Haushalt		157'400		166'214		137'182.25
029	Verwaltungsliegenschaften	368'300	126'400	326'405	120'120	317'888.34	130'339.35
	Nettoergebnis		241'900		206'285		187'548.99
0290	Gemeindeverwaltung / Gemeindezentrum	327'100	88'200	301'180	81'960	294'006.10	93'331.55
	Nettoergebnis		238'900		219'220		200'674.55
3010.00	Besoldungen	82'900		92'200		79'113.15	

Einzelkonten nach Funktionen	Budget 2022		Budget 2021		Rechnung 2020	
	Aufwand	Ertrag	Aufwand	Ertrag	Aufwand	Ertrag
3049.00 Dienstkleider	500		500		498.95	
3050.00 Sozialversicherungsbeiträge	5'300		5'900		5'085.10	
3052.00 Pensionskassenbeiträge	5'700		8'300		5'503.20	
3053.00 Unfallversicherungsbeiträge	1'100		1'200		961.25	
3054.00 Beiträge an Familienausgleichskasse	1'400		1'500		1'265.80	
3090.00 Aus- und Weiterbildung Hauswarte	2'400		1'200		1'674.80	
3101.00 Verbrauchsmaterial	7'500		6'000		10'009.50	
3111.00 Anschaffung Mobiliar und Reinigungsgeräten	22'000		5'400		15'460.05	
3120.00 Wasser, ARA, Energie, Heizmaterial	50'000		50'000		43'616.05	
3130.01 Gebühren	500		500		443.95	
3130.03 Dienstleistungen Dritter	6'000					
3134.00 Haftpflicht- und Sachversicherung	8'100		8'260		7'657.75	
3144.00 Unterhalt Liegenschaften, Service-Kosten Dorfstrasse 8	108'100		94'800		99'700.55	
3150.00 Unterhalt Reinigungsgeräte, Mobiliar und Pflanzen	2'000		2'000			
3170.00 Spesenentschädigungen	1'000		800		416.00	
3300.40 Planmässige Abschreibungen Gemeindehaus/Gde.zentrum	22'600		22'620		22'600.00	
4260.00 Rückerstattungen						2'785.35
4470.00 Miet-, Baurechts- und Pachtzinse		12'700		12'300		16'070.45
4472.00 Benützungsgebühren Mehrzwecksaal und Singsaal		2'500		2'000		2'305.75
4910.00 Intern verrechnete Dienstleistungen		73'000		67'660		72'170.00
0291 Wohnungen Gemeindehaus	41'200	38'200	25'225	38'160	23'882.24	37'007.80
Nettoergebnis		3'000	12'935		13'125.56	
3130.03 Kabelfernseh-Gebühren, Dienstleistungen Dritter	800		825		823.90	
3144.00 Baulicher Unterhalt	36'000		20'000		18'658.34	
3910.00 Intern verrechnete Dienstleistungen	4'400		4'400		4'400.00	
4470.01 Mietzinse und Nebenkosten		38'200		38'160		37'007.80
1 Öffentliche Ordnung und Sicherheit, Verteidigung	824'700	659'300	723'455	579'440	512'859.64	725'269.31
Nettoergebnis		165'400		144'015	212'409.67	
11 Öffentliche Sicherheit	91'300	40'000	68'275	40'000	67'223.69	82'471.11
Nettoergebnis		51'300		28'275	15'247.42	
111 Polizei	91'300	40'000	68'275	40'000	61'868.74	82'471.11
Nettoergebnis		51'300		28'275	20'602.37	
1110 Polizei	91'300	40'000	68'275	40'000	61'868.74	82'471.11
Nettoergebnis		51'300		28'275	20'602.37	
3000.00 Entschädigungen, Tag- und Sitzungsgelder SIKO	7'700		7'700		7'469.40	
3050.00 Sozialversicherungsbeiträge	70		40		67.41	
3052.00 Pensionskassenbeiträge	10				2.38	
3053.00 Unfallversicherungsbeiträge	10		5		7.20	
3054.00 Beiträge an Familienausgleichskasse	10		10			
3090.00 Aus- und Weiterbildungsaufwand	500		500			
3099.00 Schlussessen Sicherheitskommission	400		420			
3100.00 Bussenblöcke	3'500		5'000		2'907.90	
3102.00 Inserate	300		300			
3118.00 Anschaffung Software	20'000					
3130.00 Telefon, Porti, Bankgebühren	500		1'000		51.20	
3130.02 Mitgliedschafts- und Jahresbeiträge	100		100		100.00	
3132.00 Bewachungsdienst Gemeinde (inkl. Seezone)	42'000		42'000		35'721.80	
3132.01 Verkehrsgutachten	5'000					
3132.02 Amts- und Vollzugshilfe durch Dritte	2'000		2'000		6'373.65	
3631.00 Pauschalierung der Interventionskosten	9'200		9'200		9'167.80	

Einzelkonten nach Funktionen	Budget 2022		Budget 2021		Rechnung 2020	
	Aufwand	Ertrag	Aufwand	Ertrag	Aufwand	Ertrag
4210.01						630.00
4270.00		30'000		30'000		71'841.11
4910.00		10'000		10'000		10'000.00
112	Verkehrssicherheit				5'354.95	
	Nettoergebnis					5'354.95
1120	Verkehrssicherheit				5'354.95	
	Nettoergebnis					5'354.95
3161.00	Gerätemiete Verkehrszählung				5'354.95	
14	Allgemeines Rechtswesen	422'300	383'200	376'760	327'800	92'119.65
	Nettoergebnis		39'100		48'960	267'030.15
140	Allgemeines Rechtswesen	422'300	383'200	376'760	327'800	92'119.65
	Nettoergebnis		39'100		48'960	267'030.15
1400	Allgemeines Rechtswesen	126'400	87'300	120'760	71'800	92'119.65
	Nettoergebnis		39'100		48'960	10'200.15
3010.00	Lohn Siegelungswesen	3'500		3'500		3'100.00
3050.00	Sozialversicherungsbeiträge	80		230		
3053.00	Unfallversicherungsbeiträge	10		20		12.40
3054.00	Beiträge an Familienausgleichskasse	10		10		
3102.00	Planmaterial und Drucksachen	5'000		5'000		746.65
3102.01	Inserate Baupolizei, Drucksachen	1'000		1'000		121.00
3130.01	Gebühren und Kosten Gemeindeschreiberei	26'800		23'000		26'797.80
3130.04	Gebühren und Kosten Bauverwaltung	15'000		15'000		19'358.15
3132.00	Nachführung und Neuvermessung Vermessungswerk	59'000		59'000		31'710.65
3132.01	Anwaltskosten, Gerichtsgebühren, Verurkundungen	5'000		3'000		4'277.85
3132.02	Juristische Beratung für Bauverwaltung	10'000		10'000		4'995.15
3636.01	Tierschutzverein Biel-Seeland	1'000		1'000		1'000.00
4120.00	Konzessionen Plakate		800		800	744.00
4210.00	Gebührenerträge Gemeindeschreiberei		42'500		42'000	42'244.80
4210.01	Einbürgerungsgebühren		6'500		4'500	9'810.00
4210.02	Gebührenerträge Bauverwaltung		24'500		15'000	28'981.60
4260.00	Rückerstattungen		12'000		3'000	19'699.40
4631.00	Gebührenanteil Datenbezug amtliche Vermessungen				5'500	
4631.01	Provision GVB, Kt.-Beiträge		1'000		1'000	840.00
1402	Kinder- und Erwachsenenschutz	295'900	295'900	256'000	256'000	256'830.00
	Nettoergebnis					256'830.00
3990.00	Uebrige Interne Verrechnungen	295'900		256'000		
4611.00	Kantonsbeitrag Besoldungskosten Soz. KESB		295'900		256'000	256'830.00
15	Feuerwehr	173'200	173'200	163'380	163'380	175'737.70
150	Feuerwehr	173'200	173'200	163'380	163'380	175'737.70
1500	Feuerwehr	173'200	173'200	163'380	163'380	175'737.70
3181.00	Forderungsverluste Ersatzabgaben Feuerwehrdienst und Erlasse	3'000		3'000		2'219.95
3612.01	Intern verrechnete Dienstleistungen	1'000		1'000		1'000.00
3632.00	Beitrag Feuerwehr Biel (neu ab 2013)	160'000		150'000		162'889.00
3632.01	Feuerwehr Nidau Ipsach: Anteil Ipsach Zinsen/Abschreibungen auf FZ/Ausrüstung	9'200		9'380		9'628.75
4200.00	Ersatzabgaben Feuerwehrdienstpflicht		158'000		158'260	135'905.25

Einzelkonten nach Funktionen	Budget 2022		Budget 2021		Rechnung 2020	
	Aufwand	Ertrag	Aufwand	Ertrag	Aufwand	Ertrag
4409.00 Intern verrechnete Zinsen		200		550		397.15
9011.00 Aufwandüberschuss Spez.fin. FW		15'000		4'570		39'435.30
16 Verteidigung	137'900	62'900	115'040	48'260	177'778.60	107'910.70
Nettoergebnis		75'000		66'780		69'867.90
161 Militärische Verteidigung	40'800	16'700	15'440	4'230	45'556.35	19'107.95
Nettoergebnis		24'100		11'210		26'448.40
1610 Schiessanlage Almeli	40'800	16'700	15'440	4'230	45'556.35	19'107.95
Nettoergebnis		24'100		11'210		26'448.40
3120.00 Wasser, Energie, Heizmaterial Schiessanlage Almeli	1'500		1'500		1'106.55	
3134.00 Versicherungsprämien Schiessanlage Almeli	1'300		1'700		1'152.30	
3144.00 Baulicher Unterhalt Schiessanlage Almeli	30'500		5'000		36'097.50	
3170.00 Spesenentschädigungen	300					
3300.40 planmässige Abschreibungen Almeli	6'400		6'440		6'400.00	
3635.00 Gemeindebeitrag Ipsach an Feldschützen	500		500		500.00	
3910.00 Intern verrechnete Dienstleistungen	300		300		300.00	
4612.00 Rückerstattungen Anschlussgemeinden für Schiessanlage Almeli		16'700		4'230		19'107.95
162 Zivile Verteidigung	97'100	46'200	99'600	44'030	132'222.25	88'802.75
Nettoergebnis		50'900		55'570		43'419.50
1620 Zivilschutz	97'100	46'200	99'600	44'030	132'222.25	88'802.75
Nettoergebnis		50'900		55'570		43'419.50
3130.03 Dienstleistungen Dritter (Kontrolle ZS-Räume)					45'433.10	
3134.00 Versicherungsprämien	200		120		121.75	
3612.00 Beitrag an Zivilschutzverband Nidau Plus	52'500		55'000		44'592.40	
3612.01 Beitrag an Reg. Führungsorgan Biel (RFO)	2'800		2'800		2'742.75	
3910.00 Interne Verrechnung von Dienstleistungen	40'200		40'280		37'172.25	
3950.00 Verrechnete Abschreibungen	1'400		1'400		2'160.00	
4470.00 Mietzinse		4'500		2'750		4'522.50
4611.01 Kantonsbeiträge Schutzraumkontrolle						44'948.00
4612.00 Entschädigung Führung Geschäftsstelle Zivilschutzverband Nidau Plus		41'700		41'280		39'332.25
2 Bildung	4'641'800	870'000	4'819'550	862'510	4'703'683.48	924'962.98
Nettoergebnis		3'771'800		3'957'040		3'778'720.50
21 Obligatorische Schule	4'625'100	870'000	4'799'470	862'510	4'693'989.70	924'962.98
Nettoergebnis		3'755'100		3'936'960		3'769'026.72
211 Eingangsstufe	240'600		250'520		233'730.84	6'242.00
Nettoergebnis		240'600		250'520		227'488.84
2110 Kindergarten	240'600		250'520		233'730.84	6'242.00
Nettoergebnis		240'600		250'520		227'488.84
3010.00 Lohn für Inklusions-Angebot ab 1.8.2019 im KG	5'200		5'200		4'080.00	
3050.00 Sozialversicherungen	400		400		155.15	
3053.00 Unfallversicherungsbeiträge	100		100		9.60	
3054.00 Familienausgleichskassenbeiträge	100		100		65.30	
3104.00 Schulmaterial und Lehrmittel	16'700		16'520		12'672.82	

Einzelkonten nach Funktionen	Budget 2022		Budget 2021		Rechnung 2020	
	Aufwand	Ertrag	Aufwand	Ertrag	Aufwand	Ertrag
3110.00 Anschaffung Büromöbel und Geräte	1'100		950			
3111.05 Anschaffung Turn- und Sportmaterial	3'500		2'310		2'529.82	
3113.00 Anschaffungen Hardware	500		1'000		19.60	
3119.00 Mobiliaranschaffungen			20'540		407.00	
3132.00 Honorare, Übersetzungen KG	800		800		210.00	
3134.00 Versicherungsprämien	900		1'200		487.50	
3150.00 Unterhalt Mobilien	800		800		58.90	
3170.00 Spesen für Benutzung privater PC	1'500		1'440		1'440.00	
3171.00 Ausflüge, Kindergartenreise	1'400		1'460		413.10	
3199.00 Übriger Betriebsaufwand	100		100			
3611.00 Gemeindeanteil Lastenausgleich Lehrergehälter	207'000		197'100		204'876.50	
3612.00 Schulgelder andere Gemeinden					6'305.55	
3637.00 Beitrag an Eltern für Besuch Privat-Kindergarten	500		500			
4612.00 Schulkostenbeiträge anderer Gemeinden						6'242.00
212 Primarstufe	1'021'800	28'000	1'019'670	39'730	1'048'823.27	12'235.83
Nettoergebnis		993'800		979'940		1'036'587.44
2120 Primarstufe	1'021'800	28'000	1'019'670	39'730	1'048'823.27	12'235.83
Nettoergebnis		993'800		979'940		1'036'587.44
3010.00 Lohn ICT-Verantwortlicher	9'000		9'000		1'985.70	
3020.00 Besoldungen Lehrkräfte	500		1'000		84.16	
3050.00 Sozialversicherungsbeiträge ICT	600		600		450.49	
3052.00 Pensionskassenbeiträge	1'200		1'440			
3053.00 Unfallversicherungsbeiträge	100		100		0.89	
3054.00 Beiträge an Familienausgleichskasse	200		200		31.75	
3090.00 Aus- und Weiterbildung	14'000		11'680		12'999.70	
3099.00 Anerkennungen, Geschenke Personal	4'400		2'900		4'187.30	
3099.01 Mobilitätsprogramm	4'000		4'000		2'530.00	
3102.00 Inserate	5'100		5'150		1'351.65	
3103.00 Fachliteratur, Zeitschriften	1'500		1'400		1'056.00	
3104.00 Schulmaterial und Lehrmittel	60'200		64'390		63'339.82	
3104.01 Schulmaterial Handarbeiten und Werken	20'100		20'250		19'457.01	
3105.00 Aufwand für Schulfest (Lebensmittel)	10'200		10'180			
3110.00 Anschaffung Büromöbel und Geräte	4'100		9'680		3'789.65	
3111.01 Anschaffung Schulmobiliar (Pulte/Stühle)					3'323.95	
3111.02 Anschaffung Gestalten/Werken	800		720		2'243.70	
3111.03 Anschaffung Musikinstrumente	300		500		591.55	
3111.04 Anschaffung Turn- und Sportmaterial	5'100		7'100		5'080.40	
3111.05 Übrige Anschaffungen für den Unterricht	5'300		9'540		8'222.98	
3113.00 Anschaffung Hardware	15'800		12'000		3'806.16	
3118.00 Anschaffungen Software	800		500		1.00	
3130.00 Telefon, Porti	900		100		840.60	
3130.01 Internetleitung Schule	1'000		1'000		749.45	
3130.02 Mitgliedschafts- und Jahresbeiträge	900		850		300.00	
3130.03 Dienstleistungen Dritter					300.00	
3132.00 Honorare an Referenten, Übersetzer	8'000		5'000		2'935.35	
3133.01 Homepage Schule					44.50	
3134.00 Versicherungsprämien	1'600		1'850		1'203.20	
3151.00 Unterhalt Mobilien und Geräte	8'900		8'900		6'403.40	
3158.00 EDV-Support und Wartung, Software	5'900		4'820		28'440.10	
3162.00 Leasing, Mieten	9'000		9'000		12'740.81	
3170.00 Spesen Benutzung privater PC	6'300		6'000		4'928.00	
3171.00 Schulreisen, Lager, Landschulwochen	53'800		43'850		33'782.75	
3171.01 Projekt Abschluss 6. Klasse	2'000		2'000			
3199.00 Eintritte Strandbad Nidau	500		500		180.00	
3199.01 Übriger Betriebsaufwand (Entsorgung)			1'600			
3300.60 Abschreibungen Mobilien/EDV Prim.	31'700		42'020		31'700.00	
3611.00 Gemeindeanteil Lastenausgleich Lehrergehälter	715'000		716'850		767'408.25	

Einzelkonten nach Funktionen		Budget 2022		Budget 2021		Rechnung 2020	
		Aufwand	Ertrag	Aufwand	Ertrag	Aufwand	Ertrag
3612.00	Schulgelder an andere Gemeinden	10'000				19'833.00	
3637.00	Gemeindebeitrag an Besuch Privatschulen	3'000		3'000		2'500.00	
4250.01	Einnahmen Schulfest		2'000		5'000		
4250.02	Einnahmen Projekt Abschluss 6. Klasse		1'000		1'000		
4260.00	Rückerstattungen		5'300		4'240		1'955.83
4260.01	Beiträge Schulreisen, Lager, Landschulwochen		18'200		12'520		8'780.00
4612.00	Schulkostenbeiträge anderer Gemeinden				15'470		
4910.00	Intern verrechnete Dienstleistungen		1'500		1'500		1'500.00
213	Oberstufe	1'574'700	333'000	1'613'160	276'230	1'583'947.05	342'303.75
	Nettoergebnis		1'241'700		1'336'930		1'241'643.30
2130	Sekundarstufe I	1'574'700	333'000	1'613'160	276'230	1'583'947.05	342'303.75
	Nettoergebnis		1'241'700		1'336'930		1'241'643.30
3104.00	Schulmaterial Integration + Besondere Massnahmen	3'500		2'630		1'695.45	
3631.00	Schulkostenbeiträge Kanton	52'700		96'960		101'720.70	
3632.00	Beitrag an Schulverband Nidau für Lehrerbesoldung	754'700		753'020		734'135.80	
3632.01	Beitrag an Schulverband Nidau für Betriebskosten	553'600		553'770		547'447.85	
3632.02	Integrationsklasse Nidau: Anteil Lehrerbesoldungen	148'000		143'880		142'740.35	
3632.03	Integrationsklasse Nidau: Anteil Betriebskosten	58'700		59'400		54'206.90	
3637.00	Gemeindebeitrag an Besuch Privatschulen	3'500		3'500		2'000.00	
4611.00	Schülerbeitrag vom Kanton für L'Besoldungen Sek+Quarta		333'000		276'230		342'303.75
214	Musikschulen	136'200		152'000		133'323.25	349.45
	Nettoergebnis		136'200		152'000		132'973.80
2140	Musikschulen	136'200		152'000		133'323.25	349.45
	Nettoergebnis		136'200		152'000		132'973.80
3636.00	Beiträge Musikschulen	136'200		152'000		133'323.25	
4260.00	Rückerstattungen						349.45
217	Schulliegenschaften	916'700	86'400	1'083'050	128'600	1'002'642.31	100'380.00
	Nettoergebnis		830'300		954'450		902'262.31
2170	Schulliegenschaften	916'700	86'400	1'083'050	128'600	1'002'642.31	100'380.00
	Nettoergebnis		830'300		954'450		902'262.31
3010.00	Besoldungen	293'700		292'000		301'672.41	
3049.00	Dienstkleider	1'500		1'000		339.15	
3050.00	Sozialversicherungsbeiträge	18'700		18'700		18'377.70	
3052.00	Pensionskassenbeiträge	22'400		23'200		21'954.30	
3053.00	Unfallversicherungsbeiträge	3'300		3'300		3'355.05	
3054.00	Beiträge an Familienausgleichskasse	4'700		4'700		4'795.50	
3090.00	Aus- und Weiterbildungsaufwand	3'000		10'500		2'783.75	
3101.00	Verbrauchsmaterial	15'000		10'000		19'290.90	
3111.00	Anschaffung Reinigungsgeräten und Mobilien	4'500		23'500		28'185.00	
3113.00	Anschaffungen Hardware	500		2'000			
3120.00	Wasser, ARA, Energie, Heizmaterial			120'000		72'487.45	
3130.00	Telefon, Gebühren Container	2'000		2'000		1'777.40	
3130.03	Dienstleistungen Dritter	13'000		20'000		3'983.90	
3134.00	Versicherungsprämien	17'500		14'000		13'303.30	
3144.00	Baulicher Unterhalt Schulliegenschaft	46'000		81'000		86'933.75	
3144.01	Baulicher Unterhalt Aussenanlage Schulliegenschaft	23'000					

Einzelkonten nach Funktionen	Budget 2022		Budget 2021		Rechnung 2020	
	Aufwand	Ertrag	Aufwand	Ertrag	Aufwand	Ertrag
3151.00 Unterhalt Maschinen, Geräte und Schulmobiliar	4'000		4'000		3'482.30	
3170.00 Spesenentschädigungen	1'700		1'700			
3300.40 Planmässige Abschreibungen Schule/KG	247'700		257'080		225'550.00	
3300.90 Abschreibungen altes VV (Schule/KG)	194'500		194'370		194'370.45	
4260.00 Rückerstattungen		2'000		2'000		780.00
4470.00 Liegenschaftsertrag		2'000		2'200		
4910.00 Interne Verrechnung von Dienstleistungen		82'400		124'400		99'600.00
218 Tagesbetreuung	544'200	397'500	525'720	410'200	495'340.81	437'227.95
Nettoergebnis		146'700		115'520		58'112.86
2180 Tagesbetreuung	544'200	397'500	525'720	410'200	495'340.81	437'227.95
Nettoergebnis		146'700		115'520		58'112.86
3010.00 Löhne Tagesschule	338'200		328'900		316'609.05	
3049.00 Dienstkleider	300		300			
3050.00 Sozialversicherungsbeiträge	21'000		20'800		20'009.65	
3052.00 Pensionskassenbeiträge	25'800		23'500		22'531.95	
3053.00 Unfallversicherungsbeiträge	3'600		3'600		3'185.55	
3054.00 Beiträge an Familienausgleichskasse	5'300		5'300		4'979.45	
3090.00 Aus- und Weiterbildung Tagesschulmitarb.	7'300		7'420		5'024.00	
3091.00 Stelleninserate	500		500			
3099.00 Anerkennungen, Geschenke Personal	1'100		800		671.40	
3100.00 Büromaterial, Verbrauchsmaterial	600		650		115.90	
3102.00 Drucksachen, Publikationen	300		200			
3104.00 Verbrauchsmaterial für Unterricht	3'300		3'200		2'869.90	
3104.01 Verbrauchsmaterial Küche (Waschmittel)	1'300		1'300		1'552.15	
3105.00 Lebensmittel	60'000		48'000		53'229.25	
3110.00 Anschaffungen Mobiliar	4'500		4'200		3'812.90	
3110.01 Anschaffungen Geräte, Material für Küche	8'300		1'400		714.05	
3113.00 Anschaffungen Hardware	1'500		800		129.00	
3118.00 Anschaffung Software/Lizenzen	8'000		8'000			
3119.00 Anschaffung Spiel- und Lehrmaterial	2'500		2'500		755.81	
3130.00 Telefon, Porti	500		860			
3130.02 Beitrag an Fondssocial, Berufsbildungsfonds + Beitrag an Verein berner Tagesschulen	500		520		459.40	
3133.00 Rechenzentrum MKF	500		500		87.55	
3134.00 Haftpflicht- und Sachversicherungsprämien	300		300		63.30	
3144.00 Baulicher Unterhalt	14'000		25'000		27'703.95	
3150.00 Unterhalt Büromobiliar und Maschinen	4'500		5'000		1'501.80	
3158.00 Support und Wartung Software	600		600			
3170.00 Spesenentschädigung Personal	900		900		884.80	
3910.00 Intern verrechnete Dienstleistungen	15'800		15'800		15'300.00	
3940.00 Intern verr. Zinsen	1'200		1'550		1'150.00	
3950.00 Intern verr. Abschreibungen	12'000		13'320		12'000.00	
4240.00 Elternbeiträge für Betreuungsstd.		100'000		100'000		132'571.45
4240.01 Elternbeiträge für Essen		60'000		60'000		67'847.75
4240.02 Einnahmen Mittagessen Gäste/Mitarbeiter TS		6'400		6'400		3'890.00
4260.00 Div. Rückerstattungen						2'154.75
4631.00 Kantonsbeiträge		177'000		183'000		177'064.00
4910.00 Intern Verr. Ertrag (Essen für KITA)		54'100		60'800		53'700.00
219 Obligatorische Schule	190'900	25'100	155'350	7'750	196'182.17	26'224.00
Nettoergebnis		165'800		147'600		169'958.17

Einzelkonten nach Funktionen	Budget 2022		Budget 2021		Rechnung 2020	
	Aufwand	Ertrag	Aufwand	Ertrag	Aufwand	Ertrag
2190 Schulleitung und Schulverwaltung	108'700		87'200		117'067.97	
Nettoergebnis		108'700		87'200		117'067.97
3010.00 Besoldungen Schulleitung/Schulverwaltung	54'600		44'000		54'256.64	
3050.00 Sozialversicherungsbeiträge	3'300		2'800		3'414.21	
3052.00 Pensionskassenbeiträge	3'900		3'800		3'679.59	
3053.00 Unfallversicherungsbeiträge	600		500		578.13	
3054.00 Beiträge an Familienausgleichskasse	900		800		849.40	
3100.00 Büromaterial Schulleitung/Schulverwaltung	1'700		1'700		1'135.30	
3111.00 Anschaffungen Büromobiliar/Geräte	500		1'500		8'393.35	
3113.00 Anschaffungen Hardware	500		500		1'040.20	
3118.00 Anschaffungen Software					27'205.00	
3130.00 Telefon	3'000		3'000			
3130.03 Lohn Schulleiterin via PERSISKA + Arbeitsplatzbewertung Schulsekr.	10'500		10'400		15'376.10	
3153.00 Unterhalt Hardware (Informatik)	2'000		2'000			
3158.00 Wartung Software	25'400		14'400		840.05	
3162.00 Leasing Multifunktionsgerät	1'500		1'500			
3170.00 Spesen Schulleiterin (Natel-Pauschale)	300		300		300.00	
2192 Schulbibliothek	8'800	4'000	8'840	4'000	7'788.65	3'975.00
Nettoergebnis		4'800		4'840		3'813.65
3103.00 Anschaffung Schulbibliothek/-mediathek	6'500		6'500		6'179.50	
3150.00 Unterhalt Bücher und Geräte	500		500		284.15	
3158.00 Unterhalt Software (Informatik)	500		500			
3612.00 Beitrag Bibliothek/Mediathek des OSV Nidau	1'300		1'340		1'325.00	
4634.00 Beiträge Schulbibliothek/-mediathek		4'000		4'000		3'975.00
2194 Freiwilliger Schulsport	14'500	16'500			15'397.00	17'641.00
Nettoergebnis	2'000				2'244.00	
3130.03 Entschädigung an Motionline für Schulsport-Kurse	14'500				15'397.00	
4611.00 Kantonsbeiträge an freiwilliger Schulsport		16'500				17'641.00
2196 Elternmitarbeit	3'100		3'060		933.40	
Nettoergebnis		3'100		3'060		933.40
3099.00 Weihnachtsessen Elternrat	600		560		376.50	
3102.00 Drucksachen, Inserate, Flyer Elternrat	500		500			
3130.03 Projekte Elternrat	2'000		2'000		556.90	
2197 Schulsozialdienst	55'800	4'600	56'250	3'750	54'995.15	4'608.00
Nettoergebnis		51'200		52'500		50'387.15
3010.00 Besoldungen Bereich Schulsozialarbeit	40'700		37'300		41'070.20	
3050.00 Sozialversicherungsbeiträge	2'700		2'400		2'639.95	
3052.00 Pensionskassenbeiträge	2'500		2'700		2'456.40	
3053.00 Unfallversicherungsbeiträge	500		600		447.30	
3054.00 Beiträge an Familienausgleichskasse	700		600		657.10	
3090.00 Aus- und Weiterbildung	3'000		2'500		980.80	
3100.00 Büromaterial	700		950		666.30	
3102.00 Drucksachen	100		200			
3103.00 Fachliteratur, Zeitschriften	100		200			
3104.00 Lehrmittel	2'000		3'700		931.15	
3110.00 Anschaffungen Büromobiliar	200		200		25.80	
3113.00 Anschaffungen Hardware					33.50	
3118.00 Anschaffungen Software/Lizenzen			4'500			
3130.03 Dienstleistungen Dritter (Beratung, system. Auswertungen)					2'812.60	

Einzelkonten nach Funktionen	Budget 2022		Budget 2021		Rechnung 2020	
	Aufwand	Ertrag	Aufwand	Ertrag	Aufwand	Ertrag
3158.00 EDV-Support + Wartung, Software	400		400		74.05	
3910.00 Interne Verrechnung von Dienstleistungen	2'200				2'200.00	
4611.00 Rückerstattung Kt. für Schulsozialarbeit		4'600		3'750		4'608.00
29 Übriges Bildungswesen	16'700		20'080		9'693.78	
Nettoergebnis		16'700		20'080		9'693.78
291 Verwaltung	12'700		16'080		5'718.78	
Nettoergebnis		12'700		16'080		5'718.78
2910 Verwaltung	12'700		16'080		5'718.78	
Nettoergebnis		12'700		16'080		5'718.78
3000.00 Tag- und Sitzungsgelder Schulkommission	12'000		12'000		4'589.55	
3010.00 AHV-pflichtiges Sitzungsgeld Schulkommission			1'500		63.64	
3050.00 Sozialversicherungsbeiträge			800		108.89	
3052.00 Pensionskassenbeiträge			1'000		45.24	
3053.00 Unfallversicherungsbeiträge			120		10.26	
3054.00 Beiträge Familienausgleichskasse			30			
3099.00 Schlussessen Schulkommission	700		630		901.20	
299 Bildung	4'000		4'000		3'975.00	
Nettoergebnis		4'000		4'000		3'975.00
2991 Erwachsenenbildung	4'000		4'000		3'975.00	
Nettoergebnis		4'000		4'000		3'975.00
3636.00 Beitrag Volkshochschule	4'000		4'000		3'975.00	
3 Kultur, Sport und Freizeit, Kirche	681'900	34'700	694'320	29'200	717'560.08	29'026.55
Nettoergebnis		647'200		665'120		688'533.53
32 Kultur, übrige	94'300		93'200		88'758.00	
Nettoergebnis		94'300		93'200		88'758.00
329 Kultur	94'300		93'200		88'758.00	
Nettoergebnis		94'300		93'200		88'758.00
3290 Übrige Kultur	94'300		93'200		88'758.00	
Nettoergebnis		94'300		93'200		88'758.00
3130.03 Jungbürgerfeier	4'500		4'500		4'457.00	
3612.00 Beitrag Regionale Kulturkonferenz	83'600		82'400		83'581.00	
3635.00 Verschiedene Beiträge	4'200		4'300		720.00	
3635.01 Beiträge 1. August-Feier	2'000		2'000			
33 Medien	7'900		16'720		29'505.38	1'942.00
Nettoergebnis		7'900		16'720		27'563.38
332 Massenmedien	7'900		16'720		29'505.38	1'942.00
Nettoergebnis		7'900		16'720		27'563.38
3320 Massenmedien	7'900		16'720		29'505.38	1'942.00
Nettoergebnis		7'900		16'720		27'563.38
3010.00 Besoldung ICT-Verantwortlicher					112.03	
3050.00 Sozialversicherungsbeiträge					7.20	
3054.00 Beiträge an Familienausgleichskasse					1.80	
3130.03 Zustellung Nidauer Anzeiger			13'150		11'474.00	
3133.00 Homepage Gemeindeverwaltung	3'100		2'420		16'910.35	
3158.00 Online-Dorfplatz/Citymobile-App	3'600					
3635.00 Beitrag an Radio Canal 3	1'000		1'000		1'000.00	
3635.01 Beitrag an Forum Télé bilingue	200		150			

Einzelkonten nach Funktionen	Budget 2022		Budget 2021		Rechnung 2020	
	Aufwand	Ertrag	Aufwand	Ertrag	Aufwand	Ertrag
4260.00 Rückerstattungen						1'942.00
34 Sport und Freizeit	579'700	34'700	584'400	29'200	599'296.70	27'084.55
Nettoergebnis		545'000		555'200		572'212.15
341 Sport	546'000	34'700	545'080	29'200	573'565.55	27'084.55
Nettoergebnis		511'300		515'880		546'481.00
3410 Sport	32'000		36'380		23'810.00	
Nettoergebnis		32'000		36'380		23'810.00
3635.00 Beitrag Dorfturnier	2'500		2'500			
3635.01 Beitrag Altersturnen	500		500		500.00	
3635.02 Beitrag an Juniorenbewegung FC-Grünstern	26'500		29'880		21'420.00	
3635.03 Sportförderung Jugendliche (bis 16 J.)	2'500		3'500		1'890.00	
3411 Fussballplatz	288'000	19'200	293'870	19'200	277'535.40	10'282.40
Nettoergebnis		268'800		274'670		267'253.00
3101.00 Verbrauchsmaterial	500		3'000			
3120.00 Wasser, Energie, Heizmaterial	20'000		20'000		11'560.00	
3134.00 Versicherungsprämien	1'300		900		743.45	
3144.00 Baulicher Unterhalt	10'300		12'000		29'679.05	
3144.01 Unterhalt Sportplatz	50'000		50'000		49'878.70	
3151.00 Unterhalt Maschinen, Fahrzeuge, Geräte	12'000		12'000		3'274.20	
3300.40 Planmässige Abschreibungen Erweiterung Fussballplatz	148'900		150'970		148'900.00	
3910.00 Intern verrechneter Aufwand	45'000		45'000		33'500.00	
4260.00 Rückerstattungen		10'000		10'000		2'832.40
4470.00 Einnahmen Mietzinse		9'200		9'200		7'450.00
3412 Hallenbad	226'000	15'500	214'830	10'000	272'220.15	16'802.15
Nettoergebnis		210'500		204'830		255'418.00
3010.00 Besoldungen	11'000		11'100			
3050.00 Sozialversicherungsbeiträge	800		800			
3053.00 Unfallversicherungsbeiträge	200		200			
3054.00 Beiträge an Familienausgleichskasse	200		200			
3101.00 Verbrauchsmaterial	7'000		3'000		6'889.40	
3102.00 Drucksachen, Inserate	500		500		1'663.90	
3111.00 Anschaffung Reinigungsgeräte	1'500		1'500		10'183.00	
3130.00 Badewasser-Kontrollen, Abwassergebühren	7'500		7'500		2'955.30	
3130.01 Spesen Zahlungsverkehr	100					
3134.00 Versicherungsprämien	4'200		3'900		3'251.05	
3144.00 Baulicher Unterhalt	13'000				60'577.50	
3151.00 Unterhalt Reinigungsgeräte	500		500			
3300.40 Planmässige Abschreibungen	127'900		99'030		117'400.00	
3910.00 Verrechneter Aufwand	51'600		86'600		69'300.00	
4240.00 Einnahmen Eintritte Hallenbad		15'500		10'000		16'802.15
342 Freizeit	33'700		39'320		25'731.15	
Nettoergebnis		33'700		39'320		25'731.15
3420 Freizeit	33'700		39'320		25'731.15	
Nettoergebnis		33'700		39'320		25'731.15
3140.00 Unterhalt und Bepflanzung Dorfplatz + Gemeindezentrum	8'000		12'000		15'393.75	
3140.01 Landschaftspflege	21'000		21'000		7'226.00	
3612.00 Beitrag Ferienpass der Gemeinden Nidau und Biel	3'900		5'500		2'314.00	
3636.00 Beitrag Berner Wanderwege	800		820		797.40	

Einzelkonten nach Funktionen		Budget 2022		Budget 2021		Rechnung 2020	
		Aufwand	Ertrag	Aufwand	Ertrag	Aufwand	Ertrag
4	Gesundheit	17'300		17'475		6'833.20	
	Nettoergebnis		17'300		17'475		6'833.20
42	Ambulante Krankenpflege	200		200		100.00	
	Nettoergebnis		200		200		100.00
421	Ambulante Krankenpflege	200		200		100.00	
	Nettoergebnis		200		200		100.00
4210	Ambulante Krankenpflege	200		200		100.00	
	Nettoergebnis		200		200		100.00
3636.00	Beitrag Spitex-Verein	100		100		100.00	
3636.01	Beitrag an Regionalverein für Lungen- und Langzeitkranke Biel-Berner Jura-Seeland	100		100			
43	Gesundheit	17'100		17'275		6'733.20	
	Nettoergebnis		17'100		17'275		6'733.20
433	Schulgesundheitsdienst	17'100		17'275		6'733.20	
	Nettoergebnis		17'100		17'275		6'733.20
4330	Schulgesundheitsdienst	9'100		7'605		2'226.20	
	Nettoergebnis		9'100		7'605		2'226.20
3010.00	Besoldungen	2'500		1'000		1'500.00	
3053.00	Unfallversicherungsbeiträge			5			
3106.00	Verbrauchsmaterial Läusekontrolle	6'600		5'600		26.20	
3136.00	Schularzthonorare			1'000		700.00	
4331	Schulzahnpflege	8'000		9'670		4'507.00	
	Nettoergebnis		8'000		9'670		4'507.00
3010.00	Besoldungen			1'500			
3100.00	Büromaterial			170			
3106.00	Verbrauchsmaterial Schulzahnpflege	500		500		669.90	
3130.03	Zahnprophylaxe-Schulung durch Dritte	2'000		2'000			
3136.00	Behandlungskosten normale Gebisse, Kontrollen	5'500		5'500		3'837.10	
5	Soziale Sicherheit	8'587'600	4'798'000	8'381'549	5'031'745	7'873'510.86	4'307'576.41
	Nettoergebnis		3'789'600		3'349'804		3'565'934.45
53	Alter + Hinterlassene	1'256'200	49'200	1'242'284	213'335	1'161'748.23	192'786.15
	Nettoergebnis		1'207'000		1'028'949		968'962.08
531	Alters- und Hinterlassenenversicherung AHV	271'700	46'200	272'564	210'335	247'552.45	192'786.15
	Nettoergebnis		225'500		62'229		54'766.30
5316	Reg. AHV-Zweigstelle	271'700	46'200	272'564	210'335	247'552.45	192'786.15
	Nettoergebnis		225'500		62'229		54'766.30
3010.00	Besoldungen	176'800		163'600		157'149.75	
3010.09	Aufwandsminderung Besoldungen					-876.15	
3050.00	Sozialversicherungsbeiträge	11'300		10'500		10'101.01	
3052.00	Pensionskassenbeiträge	14'500		14'500		13'923.67	
3053.00	Unfallversicherungsbeiträge	2'000		1'900		1'710.62	
3054.00	Beiträge an Familienausgleichskasse	2'900		2'700		2'514.40	
3090.00	Aus- und Weiterbildungsaufwand	500		300		2'280.00	
3100.00	Büromaterial	800		800		893.25	
3102.00	Inserate, Druck- und Kopierkosten	300		300			
3111.00	Anschaffung Büromobiliar und -maschinen			1'500		678.30	
3113.00	Anschaffung Hardware			3'000			

Einzelkonten nach Funktionen	Budget 2022		Budget 2021		Rechnung 2020	
	Aufwand	Ertrag	Aufwand	Ertrag	Aufwand	Ertrag
3130.00 Telefon, Porti	200		260		23.85	
3130.02 Mitgliedschafts- und Jahresbeiträge	100		100			
3134.00 Haftpflicht- und Sachversicherungsprämien	400		300		89.75	
3162.00 Leasing / Miete (Kopierer	1'200					
3170.00 Spesenvergütungen	500		500			
3910.00 Intern verrechnete Dienstleistungen	59'700		71'764		58'580.00	
3950.00 Verrechnete Abschreibungen	500		540		484.00	
4260.00 Rückerstattungen						1'319.70
4611.00 Beiträge der AKB		46'200		45'670		45'225.00
4612.00 Rückerstattungen Anschlussgemeinden				164'665		146'241.45
532 Ergänzungsleistungen AHV / IV	957'500		944'000		907'375.00	
Nettoergebnis		957'500		944'000		907'375.00
5320 Ergänzungsleistungen AHV / IV	957'500		944'000		907'375.00	
Nettoergebnis		957'500		944'000		907'375.00
3631.00 Gemeindeanteil Lastenausgleich EL	957'500		944'000		907'375.00	
535 Leistungen an das Alter	27'000	3'000	25'720	3'000	6'820.78	
Nettoergebnis		24'000		22'720		6'820.78
5350 Leistungen an das Alter	27'000	3'000	25'720	3'000	6'820.78	
Nettoergebnis		24'000		22'720		6'820.78
3000.00 Tag- und Sitzungsgelder Seniorenrat	8'000		7'920		3'711.60	
3050.00 Sozialversicherungsbeiträge	100		500		33.74	
3053.00 Unfallversicherungsbeiträge	100				2.14	
3099.00 Schlusssessen Seniorenrat	400		350		278.80	
3170.00 Seniorenrat	2'000		2'000		1'214.50	
3635.00 Beitrag Seniorenausfahrt	14'900		13'450		80.00	
3636.00 Beitrag an Pro Senectute Seeland	1'500		1'500		1'500.00	
4260.00 Beitrag von Senioren an Seniorenausfahrt		3'000		3'000		
54 Familie und Jugend	1'491'800	1'278'500	1'358'210	1'183'170	1'295'413.56	1'087'540.35
Nettoergebnis		213'300		175'040		207'873.21
541 Familienzulagen	23'800		20'000		17'757.00	
Nettoergebnis		23'800		20'000		17'757.00
5410 Familienzulagen	23'800		20'000		17'757.00	
Nettoergebnis		23'800		20'000		17'757.00
3631.00 Anteil Lastenausgleich Familienzulagen NE	23'800		20'000		17'757.00	
543 Alimentenbevorschussung und -inkasso	227'400	218'500	189'880	179'170	231'815.20	229'946.75
Nettoergebnis		8'900		10'710		1'868.45
5430 Alimentenbevorschussung und -inkasso	227'400	218'500	189'880	179'170	231'815.20	229'946.75
Nettoergebnis		8'900		10'710		1'868.45
3130.00 Gebühren Postcheckkonto Alimente	100		80		96.50	
3130.01 Betriebskosten	1'000		700		-2'171.85	
3130.03 Auslagerung Alimentenhilfe an Nidau ab 2016	47'200		51'400		42'188.90	
3637.00 Bevorschussungen (Alimente)	177'900		136'500		192'102.00	
3637.01 Alimente: nicht lastenausgleichsberechtigte Kosten	1'200		1'200		-400.35	
4260.00 Rückerstattungen Bevorschussungen		41'000		38'200		93'992.55
4611.00 Kantonsbeitrag Besoldungskosten Alimente		30'400		32'800		31'235.50
4611.01 Kt. Rückerstattung Nettoaufwand Alimentenbevorschussung		140'000		100'000		100'281.30

Einzelkonten nach Funktionen	Budget 2022		Budget 2021		Rechnung 2020	
	Aufwand	Ertrag	Aufwand	Ertrag	Aufwand	Ertrag
4612.00 Rückerst. Anschlussgde. für Alimenterwesen		7'100		8'170		4'437.40
544 Jugendschutz	45'000		48'100		42'096.90	
Nettoergebnis		45'000		48'100		42'096.90
5444 Offene Kinder- und Jugendarbeit	45'000		48'100		42'096.90	
Nettoergebnis		45'000		48'100		42'096.90
3612.00 Beitrag Jugendarbeit Nidau	45'000		48'100		42'096.90	
545 Leistungen an Familien	1'195'600	1'060'000	1'100'230	1'004'000	1'003'744.46	857'593.60
Nettoergebnis		135'600		96'230		146'150.86
5450 Leistungen an Familien	420'000	330'000	350'000	250'000	147'667.65	118'134.10
Nettoergebnis		90'000		100'000		29'533.55
3637.00 Beiträge an Haushalte (Betreuungsgutscheine)	420'000		350'000		147'667.65	
4611.00 Kt Beitrag Betreuungsgutscheine		330'000		250'000		118'134.10
5451 Kinderkrippen und Kinderhorte	774'600	730'000	749'230	754'000	724'616.78	612'580.85
Nettoergebnis		44'600	4'770			112'035.93
3010.00 Besoldungen	502'900		493'500		490'651.93	
3010.09 Aufwandsminderung Besoldungen					-4'800.00	
3050.00 Sozialversicherungsbeiträge	31'600		31'200		30'747.03	
3052.00 Pensionskassenbeiträge	28'300		26'900		26'663.65	
3053.00 Unfallversicherungsbeiträge	5'700		5'600		5'249.85	
3054.00 Beiträge an Familienausgleichskasse	8'000		7'900		7'652.95	
3090.00 Aus- und Weiterbildungsaufwand	12'800		10'650		7'964.30	
3091.00 Stelleninseerate	300		1'000		171.00	
3099.00 Geschenke Personal	400		1'000		303.80	
3100.00 Büromaterial	2'200		2'200		1'996.35	
3101.00 Verbrauchsmaterial	5'100		5'000		5'091.10	
3104.00 Spielsachen/Bastelmaterial	2'600		2'000		1'786.49	
3105.00 Lebensmittel	10'500		10'000		10'221.70	
3110.00 Anschaffung Mobiliar, Geräte	10'300		1'150		3'058.95	
3113.00 Anschaffung Hardware			350		1'296.28	
3118.00 Anschaffung Software			100		1'227.60	
3120.00 Wasser, Energie, Heizmaterial	4'500		4'000		4'013.00	
3130.00 Telefon, Porti	300		300		302.00	
3130.01 Gebühren	2'300		2'300		1'574.65	
3130.02 Mitgliedschafts- und Jahresbeiträge	1'700		1'630		1'059.20	
3130.03 Dienstleistungen Dritter	500		2'000		140.55	
3133.00 Unterhalt EDV	1'000		1'000		763.75	
3134.00 Haftpflicht- und Sachversicherungsprämien	1'200		1'300		253.55	
3144.00 Baulicher Unterhalt	19'500		8'500		7'216.80	
3150.00 Unterhalt Mobiliar, Geräte	1'000		1'000		485.90	
3158.00 EDV-Support und Wartung Software	1'300		1'300			
3170.00 Spesenentschädigungen	700		700		24.40	
3300.40 Planmässige Abschreibungen KITA	38'000		38'050		38'000.00	
3910.00 Intern verrechnete Dienstleistungen	81'900		88'600		81'500.00	
4240.00 Elternbeiträge für Betreuung		360'000		380'000		272'164.00
4240.01 Elternbeiträge für Verpflegung		40'000		44'000		30'841.00
4240.02 Rückerstattung Mitarbeiter für Mittagessen		10'000		10'000		10'505.00
4260.00 Rückerstattungen						15'129.35
4611.00 Kt.-Beitrag Lastenausgleich für KITA						154'657.80
4612.00 Gemeindebeiträge (Betreuungsgutscheine)		320'000		320'000		129'283.70

Einzelkonten nach Funktionen	Budget 2022		Budget 2021		Rechnung 2020	
	Aufwand	Ertrag	Aufwand	Ertrag	Aufwand	Ertrag
5458 Tageselternverein	1'000		1'000		131'460.03	126'878.65
Nettoergebnis		1'000		1'000		4'581.38
3130.02 Mitgliederbeitrag Tageselternverein "Seestern"	1'000		1'000		1'000.00	
3635.00 Betriebsbeitrag an Tageselternverein "Seestern"					130'460.03	
4611.00 Kt. Beitrag Lastenausgleich für Tageselternverein Seestern						101'088.90
4612.00 Rückerstattung Anschlussgemeinden Tageselternverein (SE)						25'789.75
57 Sozialhilfe und Asylwesen	5'839'600	3'470'300	5'781'055	3'635'240	5'411'349.07	3'027'249.91
Nettoergebnis		2'369'300		2'145'815		2'384'099.16
572 Wirtschaftliche Hilfe	2'806'000	968'000	2'806'000	1'040'000	2'705'889.40	1'254'100.18
Nettoergebnis		1'838'000		1'766'000		1'451'789.22
5720 Gesetzliche wirtschaftliche Hilfe	2'806'000	968'000	2'806'000	1'040'000	2'705'889.40	1'254'100.18
Nettoergebnis		1'838'000		1'766'000		1'451'789.22
3132.00 Gutachten Vertrauenszahnarzt	6'000		6'000		4'962.60	
3637.00 Unterstützungen (wirtschaftliche Hilfe inkl. KVG/VVG-Prämien)	2'800'000		2'800'000		2'700'926.80	
4260.00 Erträge und Rückerstattungen im Inkassoprivileg		8'000		40'000		7'032.85
4260.01 Übrige Erträge (ohne Inkassoprivileg)		755'000		800'000		1'045'668.63
4611.01 Prämienverbilligungen (KVG)		205'000		200'000		201'398.70
579 Sozialhilfe	3'033'600	2'502'300	2'975'055	2'595'240	2'705'459.67	1'773'149.73
Nettoergebnis		531'300		379'815		932'309.94
5790 Sozialhilfe	2'600		2'600		2'600.00	
Nettoergebnis		2'600		2'600		2'600.00
3636.00 Verschiedene Beiträge	2'600		2'600		2'600.00	
5796 Regionaler Sozialdienst	739'000	662'300	720'455	625'240	656'297.57	316'751.15
Nettoergebnis		76'700		95'215		339'546.42
3000.00 Tag- und Sitzungsgelder Sozialkommission	3'600		4'360		1'423.80	
3010.00 Besoldungen	497'300		473'500		451'384.36	
3050.00 Sozialversicherungsbeiträge	31'000		30'000		28'927.44	
3052.00 Pensionskassenbeiträge	40'000		44'500		38'100.72	
3053.00 Unfallversicherungsbeiträge	5'400		5'200		4'898.91	
3054.00 Beiträge an Familienausgleichskasse	7'800		7'600		7'200.55	
3090.00 Aus- und Weiterbildungsaufwand	13'400		14'900		4'085.00	
3099.00 Schlussessen Sozialkommission + RSD-Team	800		770		537.20	
3100.00 Büromaterial	2'900		2'900		781.95	
3102.00 Druck- und Kopierkosten, Publikationen, Inserate	1'500					
3103.00 Fachliteratur, Zeitschriften	800		1'100		504.00	
3110.00 Anschaffung Mobiliar Büros Sozialdienst	1'500		4'000		1'183.60	
3113.00 Anschaffung Hardware	1'500		3'000		788.40	
3130.00 Telefon	100		100			
3130.02 Mitgliedschafts- und Jahresbeiträge	3'200		3'200		3'187.00	
3132.00 Honorare, Gebühren, Betriebskosten, Übersetzungen	4'500		1'600		3'792.50	
3133.00 Software, Wartung	7'800		9'500		7'372.50	
3134.00 Sachversicherungsprämien	1'000		1'000		169.90	
3150.00 Unterhalt Büromobiliar und -maschinen	800		800			
3162.00 Leasing Multifunktionsgerät	2'000		1'900		2'416.74	
3170.00 Spesenentschädigungen	1'000		1'000		843.00	

Einzelkonten nach Funktionen	Budget 2022		Budget 2021		Rechnung 2020	
	Aufwand	Ertrag	Aufwand	Ertrag	Aufwand	Ertrag
3910.00 Intern verrechnete Dienstleistungen	110'100		108'430		97'500.00	
3950.00 Verrechnete Abschreibungen	1'000		1'095		1'200.00	
4210.00 Gebührenerträge				200		
4260.00 Rückerstattungen				1'000		
4611.00 Kant. Lohnpauschale für Sozialdienst		280'000		273'000		250'424.50
4612.00 Rückerstattungen Anschlussgemeinden		84'200		95'040		64'126.65
4910.00 Intern verrechnete Dienstleistungen		2'200				2'200.00
4990.00 Uebrige interne Verrechnungen		295'900		256'000		
5799 Lastenausgleich Sozialhilfe	2'292'000	1'840'000	2'252'000	1'970'000	2'046'562.10	1'456'398.58
Nettoergebnis		452'000		282'000		590'163.52
3611.00 Gemeindeanteil Lastenausgleich Sozialhilfe	2'292'000		2'252'000		2'046'562.10	
4611.00 Rückerstattung Lastenausgleich Sozialhilfe		1'840'000		1'970'000		1'456'398.58
59 Hilfsaktionen Sozialhilfe					5'000.00	
Nettoergebnis						5'000.00
592 Hilfsaktionen im Inland					5'000.00	
Nettoergebnis						5'000.00
5920 Hilfsaktionen im Inland					5'000.00	
Nettoergebnis						5'000.00
3636.00 Hilfsaktionen im Inland					5'000.00	
6 Verkehr und Nachrichtenübermittlung	1'096'200	284'100	1'109'270	289'055	973'486.79	227'541.45
Nettoergebnis		812'100		820'215		745'945.34
61 Strassenverkehr	644'300	223'000	682'140	227'955	630'456.95	219'176.45
Nettoergebnis		421'300		454'185		411'280.50
613 Kantonsstrassen, übrige			20'490		300.00	
Nettoergebnis				20'490		300.00
6130 Kantonsstrassen			20'490		300.00	
Nettoergebnis				20'490		300.00
3300.10 Planmässige Abschreibung			20'490		300.00	
615 Gemeindestrassen	214'000	112'000	216'900	116'880	244'692.07	118'236.45
Nettoergebnis		102'000		100'020		126'455.62
6150 Gemeindestrassen	178'200	20'000	198'150	20'000	204'377.05	20'405.30
Nettoergebnis		158'200		178'150		183'971.75
3120.00 Elektrizität öffentliche Beleuchtung	30'000		30'000		22'662.40	
3130.03 Strassen- und Schachtsanierung durch Dritte	32'000		32'000		29'947.00	
3141.00 Strassenunterhalt	10'000		35'000		36'301.00	
3141.01 Strassensignalisationen	15'000		10'000		28'366.20	
3141.02 Unterhalt öffentliche Beleuchtung	7'000		6'000		12'395.10	
3141.03 Strassenentwässerung (Abwassergebühr)	54'000		54'000		53'505.35	
3300.10 Planmässige Abschreibungen Strassen	30'200		31'150		21'200.00	
4260.00 Rückerstattungen		4'000		4'000		7'003.00
4631.00 Kantonsbeiträge		16'000		16'000		13'402.30
6155 Parkplätze	35'800	92'000	18'750	96'880	40'315.02	97'831.15
Nettoergebnis	56'200		78'130		57'516.13	
3100.00 Parktickets	500		500		295.10	
3111.00 Geräteanschaffung (Parkuhren)	20'000					

Einzelkonten nach Funktionen	Budget 2022		Budget 2021		Rechnung 2020	
	Aufwand	Ertrag	Aufwand	Ertrag	Aufwand	Ertrag
3130.00 Spesen Zahlungsverkehr Parking-App und Münzgebühren Bank	1'300		250		1'169.82	
3141.00 Unterhalt Parkplätze und Trockenplatz Segelboote			4'000		25'443.25	
3151.00 Unterhalt Parkuhren	1'500		1'500		906.85	
3910.00 Intern verrechnete Dienstleistungen	12'500		12'500		12'500.00	
4240.00 Parkgebühren		80'000		85'000		85'741.15
4240.01 Miete Abstellplätze Segelboote		12'000		11'880		12'090.00
619 Strassen, übriges	430'300	111'000	444'750	111'075	385'464.88	100'940.00
Nettoergebnis		319'300		333'675		284'524.88
6191 Werkhof	430'300	111'000	444'750	111'075	385'464.88	100'940.00
Nettoergebnis		319'300		333'675		284'524.88
3010.00 Besoldungen	273'200		263'900		254'457.95	
3049.00 Dienstkleider	3'000		3'000		3'554.75	
3050.00 Sozialversicherungsbeiträge	16'500		15'600		15'703.15	
3052.00 Pensionskassenbeiträge	16'900		16'900		16'732.20	
3053.00 Unfallversicherungsbeiträge	3'000		3'000		2'703.20	
3054.00 Beiträge an Familienausgleichskasse	4'300		4'300		3'911.50	
3090.00 Aus- und Weiterbildungsaufwand	12'000		4'000		3'505.90	
3101.00 Verbrauchsmaterial	10'000		10'000		8'049.50	
3101.01 Treibstoffe	10'000		10'000		6'356.90	
3110.00 Anschaffungen Mobiliar Werkhof	4'000		2'000		477.05	
3111.00 Anschaffungen Maschinen und Werkzeugen	6'000		31'000		8'438.78	
3113.00 Anschaffung Hardware			500			
3130.00 Telefon	1'200		1'200			
3130.01 Gebühren	500		500		130.00	
3134.00 Versicherungsprämien	9'300		11'000		9'265.10	
3137.00 Motorfahrzeugsteuern	3'800		3'750		3'726.95	
3144.00 Unterhalt Werkhof	5'000		5'000		3'885.30	
3151.00 Unterhalt Fahrzeuge, Maschinen und Werkzeuge	30'000		37'500		24'118.65	
3160.00 Miete Fusswegrechte und Holzlagermiete	500		500		148.00	
3170.00 Spesenentschädigungen	1'700		1'700		900.00	
3300.60 Abschreibungen Traktor	19'400		19'400		19'400.00	
4260.00 Rückerstattungen						3'240.00
4612.00 Intern verrechnete Dienstleistungen Spez.finanz.		35'000		35'075		33'200.00
4910.00 Intern verrechnete Dienstleistungen Allg. Verwaltung		76'000		76'000		64'500.00
62 Öffentlicher Verkehr	446'900	61'100	422'130	61'100	343'029.84	8'365.00
Nettoergebnis		385'800		361'030		334'664.84
622 Regionalverkehr	6'900		10'700		5'290.70	
Nettoergebnis		6'900		10'700		5'290.70
6220 Regionalverkehr	6'900		10'700		5'290.70	
Nettoergebnis		6'900		10'700		5'290.70
3632.00 Beitrag Regionale Verkehrskonferenz Biel	1'900		1'900		1'858.00	
3632.01 Beiträge Nachtbuslinien			3'800		3'422.70	
3632.02 Beitrag Mobilitätsmanagement Verein Seeland.biel					10.00	
3632.03 Gesamtmobilitätskonzept Ostast/Westast	5'000		5'000			
629 Öffentlicher Verkehr	440'000	61'100	411'430	61'100	337'739.14	8'365.00
Nettoergebnis		378'900		350'330		329'374.14

Einzelkonten nach Funktionen		Budget 2022		Budget 2021		Rechnung 2020	
		Aufwand	Ertrag	Aufwand	Ertrag	Aufwand	Ertrag
6290	Öffentlicher Verkehr	60'000	61'100	60'400	61'100	1'705.14	8'365.00
	Nettoergebnis	1'100		700		6'659.86	
3109.00	Generalabonnement SBB	56'000		56'000			
3130.00	Gebühren Zahlungsverkehr GA			400		5.14	
3910.00	Intern verrechnete Dienstleistungen	4'000		4'000		1'700.00	
4250.00	Benützungsgebühren GA SBB		61'100		61'100		8'365.00
6291	Gemeindeanteil Öffentlicher Verkehr	380'000		351'030		336'034.00	
	Nettoergebnis		380'000		351'030		336'034.00
3631.00	Gemeindeanteil Lastenausgleich öffentlicher Verkehr	380'000		351'030		336'034.00	
63	Verkehr, übrige	5'000		5'000			
	Nettoergebnis		5'000		5'000		
634	Verkehrsplanung allgemein	5'000		5'000			
	Nettoergebnis		5'000		5'000		
6340	Verkehrsplanung allgemein	5'000		5'000			
	Nettoergebnis		5'000		5'000		
3132.00	Honorar für Verkehrsrichtplan	5'000		5'000			
7	Umweltschutz und Raumordnung	1'484'400	1'291'200	1'475'310	1'193'680	1'373'716.97	1'205'379.80
	Nettoergebnis		193'200		281'630		168'337.17
72	Abwasserentsorgung	822'100	822'100	879'655	879'655	860'297.42	860'297.42
720	Abwasserentsorgung	822'100	822'100	879'655	879'655	860'297.42	860'297.42
7201	Abwasserentsorgung [Gemeindebetrieb]	822'100	822'100	879'655	879'655	860'297.42	860'297.42
3101.00	Verbrauchsmaterial			650			
3120.00	Energiekosten	3'300		3'500		3'207.55	
3130.00	Porti	600		1'320		292.30	
3130.01	Unternehmensabgabe für Radio und Fernsehen (neu ab 2019)	400		370		365.00	
3130.03	Honorare Ingenieurabklärungen	10'000		10'000		1'290.45	
3132.00	Nachführung Leitungskataster	12'000		12'000		9'095.25	
3143.00	Unterhalt Kanalnetz	20'000		20'000		54'806.35	
3143.01	Unterhalt/Service Pumpwerke	97'500		170'000		91'443.17	
3181.00	Forderungsverluste Abwassergebühren					1.20	
3300.30	Abschreibungen Wiederbeschaffungswert	1'700		21'335		1'700.00	
3301.30	ausserplanmässige Abschreibungen übrige Tiefbauten					1.00	
3510.10	Einlage Spez.finanz. Werterhalt	122'500		122'830		212'638.00	
3510.50	Einlage Spez.finanz. Werterhalt (Anschlussgebühren)	10'000		10'000		16'851.90	
3612.00	Intern verrechnete Dienstleistungen Spez.finanz.	5'000		5'000		5'000.00	
3631.00	Beitrag an Kant. Abwasserfonds	50'000		60'000		37'192.00	
3632.00	Beitrag Verband für Kanalisation und Abwasserreinigung VKA	282'000		259'000		281'538.25	
3632.01	Gemeindebeitrag ARA Region Biel AG	109'000		109'000		109'100.00	
3632.02	Abgabe Elimination Mikroverunreinigungen	36'000		36'000		35'775.00	
4240.00	Abwassergebühren		675'100		681'040		659'394.35
4240.50	Anschlussgebühren Abwasser		10'000		10'000		16'851.90
4260.00	Rückerstattungen						3'400.00
4409.00	Intern verr. Zinsen		17'800		17'280		17'435.20
4510.01	Entnahme Spezialfinanzierung Werterhalt		119'200		171'335		1'701.00
9010.00	Ertragsüberschuss ARA	62'100		38'650			

Einzelkonten nach Funktionen	Budget 2022		Budget 2021		Rechnung 2020	
	Aufwand	Ertrag	Aufwand	Ertrag	Aufwand	Ertrag
9011.00 Aufwandüberschuss ARA						161'514.97
73 Abfall	316'800	316'800	314'025	314'025	314'953.20	314'953.20
730 Abfall	316'800	316'800	314'025	314'025	314'953.20	314'953.20
7301 Abfall [Gemeindebetrieb]	316'800	316'800	314'025	314'025	314'953.20	314'953.20
3010.00 Besoldungen	5'000		5'000		4'560.00	
3050.00 Sozialversicherungsbeiträge	300		300		293.40	
3053.00 Unfallversicherungsbeiträge	20		20		18.60	
3054.00 Beiträge an Familienausgleichskasse	80		70		72.95	
3102.00 Drucksachen, Inserate	2'500		3'200		2'026.00	
3130.00 Porti	2'500		2'660		1'492.75	
3130.01 Unternehmensabgabe für Radio und Fernsehen (neu ab 2019)	200					
3130.03 Abfuhrkosten und Entsorgung durch Dritte	255'000		251'000		259'756.66	
3150.00 Unterhalt Glasmulden und Multisammelstelle	2'500		3'000			
3181.00 Forderungsverluste Abfall	1'000		1'000		987.69	
3612.00 Tierkörperbeseitigung	2'700		2'700		2'545.15	
3612.01 Intern verrechnete Dienstleistungen Spez.finanz.	45'000		45'075		43'200.00	
4240.00 Kehrichtgrundgebühren		262'500		265'500		260'181.16
4250.00 Einnahmen für gesammeltes Papier/Karton		4'500		5'600		2'726.91
4260.00 Rückerstattungen		10'500		10'400		10'427.35
4409.00 Intern verr. Zinsen		600		640		668.70
4451.00 Dividende MÜVE AG		15'200		16'000		15'184.94
9011.00 Aufwandüberschuss Abfall		23'500		15'885		25'764.14
74 Verbauungen	10'500		10'500			
Nettoergebnis		10'500		10'500		
745 Naturgefahren	10'500		10'500			
Nettoergebnis		10'500		10'500		
7450 Naturgefahren	10'500		10'500			
Nettoergebnis		10'500		10'500		
3134.00 Beitrag Stiftung Einsatzkostenversicherung Gemeinden	10'500		10'500			
77 Übriger Umweltschutz	157'300	16'700	152'790		151'510.10	30'129.18
Nettoergebnis		140'600		152'790		121'380.92
771 Friedhof und Bestattung	116'000		112'000		133'953.05	13'424.88
Nettoergebnis		116'000		112'000		120'528.17
7710 Friedhof und Bestattung allgemein	116'000		112'000		133'953.05	13'424.88
Nettoergebnis		116'000		112'000		120'528.17
3130.03 Bestattungskosten (Erbausschlagung, Fürsorgefälle)	12'000		12'000		11'449.55	
3632.00 Beitrag Friedhofgemeinerverband	104'000		100'000		122'503.50	
4260.00 Rückerstattungen						8'440.18
4260.01 Rückerstattungen Bestattungskosten						4'984.70
779 Umweltschutz	41'300	16'700	40'790		17'557.05	16'704.30
Nettoergebnis		24'600		40'790		852.75
7790 Umweltschutz	16'800		17'000		1'515.40	
Nettoergebnis		16'800		17'000		1'515.40
3130.03 Aktionen effiziente Energienutzung / Clean-up-day	13'000		13'000		215.40	

Einzelkonten nach Funktionen	Budget 2022		Budget 2021		Rechnung 2020	
	Aufwand	Ertrag	Aufwand	Ertrag	Aufwand	Ertrag
3130.04 Ausflüge für alle zum Thema Umwelt, Gesundheit, Abfall	2'500		2'500			
3635.00 Beitrag Trägerverein Energiestadt	1'300		1'500		1'300.00	
7791 Öffentliche Toilettenanlagen	10'000		9'400		5'036.70	
Nettoergebnis		10'000		9'400		5'036.70
3120.00 Wasser, ARA und Strom öff. WC Cruchon	5'000		4'400		5'036.70	
3130.03 Beitrag an Biel für Unterhalt öffentliche Toilette Erlenwäldli	5'000		5'000			
7792 Hundetoiletten	14'500	16'700	14'390		11'004.95	16'704.30
Nettoergebnis	2'200			14'390	5'699.35	
3101.00 Robidogsäckli	2'100		2'000		2'011.85	
3102.00 Insetrate	100		120			
3111.00 Anschaffung Robidog-Behälter	1'500		1'600		736.10	
3130.00 Porti	200		170		157.00	
3151.00 Unterhalt und Reparaturen	500		500			
3181.00 Forderungsverluste Hundetaxe	100				100.00	
3910.00 Intern verrechnete Dienstleistungen	10'000		10'000		8'000.00	
4033.00 Hundetaxen		16'700				16'704.30
79 Raumordnung	177'700	135'600	118'340		46'956.25	
Nettoergebnis		42'100		118'340		46'956.25
790 Raumordnung	177'700	135'600	118'340		46'956.25	
Nettoergebnis		42'100		118'340		46'956.25
7900 Raumordnung allgemein	42'100		118'340		46'956.25	
Nettoergebnis		42'100		118'340		46'956.25
3102.00 Drucksachen			2'000			
3130.00 Porti			500			
3132.00 Honorare für Beratungen					4'856.25	
3320.90 Planmässige Abschreibungen übrige immaterielle Anlagen	42'100		115'840		42'100.00	
7909 Mehrwertabschöpfung	135'600	135'600				
3510.00 Einlage in SF Planungsmehrwertausgleich	122'000					
3701.00 Zahlung Kantonsanteil Mehrwertabgabe / Planungsmehrwert	13'600					
4022.00 Anteil Gemeinde Mehrwertabgabe / Planungsmehrwert		122'000				
4707.00 Anteil Kanton Mehrwertabgabe / Planungsmehrwert		13'600				
8 Volkswirtschaft	65'900	145'000	57'045	148'500	59'150.45	140'961.80
Nettoergebnis	79'100		91'455		81'811.35	
81 Landwirtschaft	500		495		451.80	
Nettoergebnis		500		495		451.80
811 Verwaltung, Vollzug und Kontrolle	500		495		451.80	
Nettoergebnis		500		495		451.80
8110 Verwaltung, Vollzug und Kontrolle	500		495		451.80	
Nettoergebnis		500		495		451.80
3010.00 Besoldung Ackerbauleiter	500		450		450.00	
3050.00 Sozialversicherungsbeiträge			30			
3053.00 Unfallversicherungsbeiträge			5		1.80	
3054.00 Beiträge an Familienausgleichskasse			10			

Einzelkonten nach Funktionen		Budget 2022		Budget 2021		Rechnung 2020	
		Aufwand	Ertrag	Aufwand	Ertrag	Aufwand	Ertrag
84	Tourismus	65'400	12'000	56'550	18'500	58'698.65	7'656.80
	Nettoergebnis		53'400		38'050		51'041.85
840	Tourismus	65'400	12'000	56'550	18'500	58'698.65	7'656.80
	Nettoergebnis		53'400		38'050		51'041.85
8400	Tourismus	65'400	12'000	56'550	18'500	58'698.65	7'656.80
	Nettoergebnis		53'400		38'050		51'041.85
3101.00	Verbrauchsmaterial (Holz für Feuerstellen)	3'000		3'000		1'575.00	
3111.00	Anschaffung Mobilien	5'000		10'000		16'556.05	
3130.03	Montage/Demontage Beflagung und Adventsbeleuchtung	2'000		2'000		1'707.90	
3134.00	Versicherungsprämien	100		200		23.70	
3140.00	Unterhalt touristische Anlagen	20'000		10'000		7'567.65	
3142.00	Bielensee-Reinigung	5'000		3'000		4'164.15	
3150.00	Unterhalt Beflagung und Adventsbeleuchtung	4'000		2'500		4'696.85	
3159.00	Unterhalt Badefloss und Bojen	3'500		3'000		3'182.35	
3160.00	Miete Holzlager	300		350		325.00	
3636.00	Beitrag Tourismus Biel-Seeland	3'600		3'600			
3910.00	Intern verrechnete Dienstleistungen	18'900		18'900		18'900.00	
4039.00	Beherbergungsgebühren		12'000		18'500		7'564.50
4260.00	Rückerstattungen						92.30
87	Brennstoffe und Energie		133'000		130'000		133'305.00
	Nettoergebnis	133'000		130'000		133'305.00	
871	Elektrizität		133'000		130'000		133'305.00
	Nettoergebnis	133'000		130'000		133'305.00	
8710	Elektrizität allgemein		133'000		130'000		133'305.00
	Nettoergebnis	133'000		130'000		133'305.00	
4120.00	Rückvergütung BKW Energie AG		133'000		130'000		133'305.00
9	Finanzen und Steuern	1'228'700	12'222'300	1'340'204	12'072'349	2'457'608.28	12'696'139.15
	Nettoergebnis	10'993'600		10'732'145		10'238'530.87	
91	Steuern	70'200	11'215'900	72'460	11'474'510	78'116.15	12'403'311.95
	Nettoergebnis	11'145'700		11'402'050		12'325'195.80	
910	Steuern	70'200	11'215'900	72'460	11'474'510	78'116.15	12'403'311.95
	Nettoergebnis	11'145'700		11'402'050		12'325'195.80	
9100	Allgemeine Gemeindesteuern	65'000	9'765'900	65'360	10'093'200	74'735.35	10'855'985.90
	Nettoergebnis	9'700'900		10'027'840		10'781'250.55	
3180.00	Wertberichtigungen für gefährdete Steuerguthaben					20'959.80	
3181.00	Forderungsverluste period. Steuern und Erlasse	65'000		65'360		53'775.55	
4000.00	Einkommenssteuern natürliche Personen		8'591'900		8'519'500		9'139'080.80
4000.20	Nachsteuern und Bussen natürliche Personen		15'000		15'000		2'176.95
4000.40	Aktive Steuerausscheidungen Einkommen (Steuerteilungen z.G.)		185'000		181'500		221'176.00
4000.50	Passive Steuerausscheidungen Einkommen (Steuerteilungen z.L.)		-440'000		-433'000		-476'843.20
4000.60	Pauschale Steueranrechnung nat. Personen		-3'500		-3'180		-5'093.85
4000.70	Rückstellungen für Gemeindesteuerteilungen NP (Bildung und Auflösung)				186'400		186'416.00

Einzelkonten nach Funktionen	Budget 2022		Budget 2021		Rechnung 2020	
	Aufwand	Ertrag	Aufwand	Ertrag	Aufwand	Ertrag
4001.00 Vermögenssteuern natürliche Personen		1'100'000		1'086'000		1'090'452.55
4001.40 Aktive Steuerauscheidung Vermögen		55'000		50'000		53'865.45
4001.50 Passive Steuerauscheidung Vermögen		-64'000		-60'000		-62'544.95
4002.00 Quellensteuern		25'000		116'000		140'228.95
4002.10 Quellensteuern aus BGSA		3'100		2'300		3'568.25
4010.00 Gewinnsteuern juristische Personen		250'000		200'000		365'081.25
4010.40 Aktive Steuerauscheidungen Gewinnsteuern		57'000		62'500		55'569.25
4010.50 Passive Steuerauscheidungen Gewinnsteuern		-21'000		-3'700		-21'088.40
4010.70 Rückstellungen für Gemeindesteuerteilungen JP				150'780		150'779.00
4011.00 Kapitalsteuern juristische Personen		1'500		9'300		1'255.90
4011.40 Aktive Steuerauscheidungen Kapitalsteuern (Steuerteilungen z.G. JP)		1'000		1'600		1'264.55
4011.50 Passive Steuerauscheidungen Kapitalsteuern (Steuerteilungen z.L. JP)		-600		-600		-567.05
4019.00 Holdingsteuern				1'000		-44.95
4029.00 Eingang abgeschriebener Steuern		10'500		11'800		11'253.40
9101 Sondersteuern	5'200	350'000	7'000	300'000	3'334.35	479'894.85
Nettoergebnis	344'800		293'000		476'560.50	
3181.00 Forderungsverluste Sondersteuern und Erlasse	5'200		7'000		3'334.35	
4022.00 Grundstückgewinnsteuern		150'000		150'000		245'642.25
4022.10 Sonderveranlagung		200'000		150'000		234'233.60
4029.00 Eingang abgeschriebene Sondersteuern						19.00
9102 Liegenschaftssteuern		1'100'000		1'063'960	46.45	1'067'431.20
Nettoergebnis	1'100'000		1'063'960		1'067'384.75	
3181.00 Forderungsverluste Liegenschaftssteuern und Erlasse					46.45	
4021.00 Liegenschaftssteuern		1'100'000		1'063'960		1'067'104.45
4029.00 Eingang abgeschriebene Liegenschaftssteuern						326.75
9103 Hundetaxe			100	17'350		
Nettoergebnis			17'250			
3181.00 Forderungsverluste Hundetaxe			100			
4033.00 Hundetaxe				17'350		
93 Finanz- und Lastenausgleich	983'000	42'600	888'500	41'790	794'225.00	41'790.00
Nettoergebnis		940'400		846'710		752'435.00
930 Finanz- und Lastenausgleich	983'000	42'600	888'500	41'790	794'225.00	41'790.00
Nettoergebnis		940'400		846'710		752'435.00
9300 Finanz- und Lastenausgleich	983'000	42'600	888'500	41'790	794'225.00	41'790.00
Nettoergebnis		940'400		846'710		752'435.00
3621.60 Lastenausgleich neue Aufgabenteilung	735'000		732'000		738'710.00	
3622.70 Ausgleichszahlung an Disparitätenabbau	248'000		156'500		55'515.00	
4621.60 Soziodemografischer Zuschuss		42'600		41'790		41'790.00
95 Ertragsanteile, übrige		5'000		2'500		23'323.20
Nettoergebnis	5'000		2'500		23'323.20	

Einzelkonten nach Funktionen		Budget 2022		Budget 2021		Rechnung 2020	
		Aufwand	Ertrag	Aufwand	Ertrag	Aufwand	Ertrag
950	Ertragsanteile, übrige		5'000		2'500		23'323.20
	Nettoergebnis	5'000		2'500		23'323.20	
9500	Ertragsanteile, übrige		5'000		2'500		23'323.20
	Nettoergebnis	5'000		2'500		23'323.20	
4024.00	Erbschafts- und Schenkungssteuern		5'000		2'500		10'642.20
4600.00	Ertragsanteile an Direkter Bundessteuer						12'681.00
96	Vermögens- und Schuldenverwaltung	162'500	594'300	202'700	234'535	162'550.28	226'191.75
	Nettoergebnis	431'800		31'835		63'641.47	
961	Zinsen	162'500	79'200	202'700	86'035	162'550.28	78'147.75
	Nettoergebnis		83'300		116'665		84'402.53
9610	Zinsen	162'500	79'200	202'700	86'035	162'550.28	78'147.75
	Nettoergebnis		83'300		116'665		84'402.53
3181.00	Abschreibungen (Verzugszins Steuern)	3'000		5'000		2'169.85	
3406.00	Zinsen mittel- und langfristigen Schulden	130'900		159'500		133'629.25	
3409.00	Zinsen Spez.fin. + Sonderrechnung	18'600		18'200		18'501.05	
3499.00	Zinsen kurzfristigen Schulden, Vergütungszins Steuern	10'000		20'000		8'250.13	
4401.00	Zinsen übrigen Kontokorrentguthaben, Verzugszinsen Steuern		60'000		65'000		59'248.75
4401.01	Zinsen von FC Grünstern für Darlehen Erweiterung Sportplatz 2017		3'100		3'125		1'900.00
4407.00	Zins auf Anteilschein Raiffeisenbank				5		5.00
4940.00	Intern verrechnete Zinsen (kalk.)		1'200		1'550		1'150.00
4950.00	Intern verrechnete Abschreibungen		14'900		16'355		15'844.00
963	Liegenschaften des Finanzvermögens		515'100		148'500		148'044.00
	Nettoergebnis	515'100		148'500		148'044.00	
9630	Liegenschaften des Finanzvermögens		515'100		148'500		148'044.00
	Nettoergebnis	515'100		148'500		148'044.00	
4411.00	Gewinne aus Verkäufen von Grundstücken FV		368'100				
4430.02	Baurechtszinse		147'000		147'360		146'906.00
4470.01	Pachtzinse				1'140		1'138.00
97	Rückverteilungen		3'500		4'500		1'522.25
	Nettoergebnis	3'500		4'500		1'522.25	
971	Rückverteilungen aus CO2-Abgabe		3'500		4'500		1'522.25
	Nettoergebnis	3'500		4'500		1'522.25	
9710	Rückverteilungen aus CO2-Abgabe		3'500		4'500		1'522.25
	Nettoergebnis	3'500		4'500		1'522.25	
4699.10	Rückverteilung aus CO2-Abgaben		3'500		4'500		1'522.25
99	Nicht aufgeteilte Posten	13'000	361'000	176'544	314'514	1'422'716.85	
	Nettoergebnis	348'000		137'970			1'422'716.85
990	Nicht aufgeteilte Posten	13'000		16'000	153'970	1'074'282.91	
	Nettoergebnis		13'000	137'970			1'074'282.91
9900	Nicht aufgeteilte Posten	13'000		16'000	153'970	1'074'282.91	
	Nettoergebnis		13'000	137'970			1'074'282.91
3181.00	Forderungsverluste	13'000		16'000		7'494.35	
3894.00	Zusätzliche Abschreibungen					1'066'788.56	

Einzelkonten nach Funktionen	Budget 2022		Budget 2021		Rechnung 2020	
	Aufwand	Ertrag	Aufwand	Ertrag	Aufwand	Ertrag
4894.00 Entnahme aus finanzpolitischer Reserve (Auflösung zusätzliche Abschreibungen)				153'970		
995 Neutrale Aufwendungen und Erträge			160'544	160'544		
9950 Neutrale Aufwendungen und Erträge			160'544	160'544		
3896.00 Einlage Schwankungsreserve			160'544			
4896.00 Entnahme Neubewertungsreserve (ab 2021)				160'544		
999 Abschluss		361'000			348'433.94	
Nettoergebnis	361'000					348'433.94
9990 Abschluss		361'000			348'433.94	
Nettoergebnis	361'000					348'433.94
9000.00 Ertragsüberschuss					348'433.94	
9001.00 Aufwandüberschuss		361'000				
Total Aufwand	20'616'200		20'520'473		20'552'064.32	
Total Ertrag		20'616'200		20'520'473		20'552'064.32
Aufwandüberschuss						
Ertragsüberschuss						

Sachgruppengliederung		Budget 2022		Budget 2021		Rechnung 2020	
		Aufwand	Ertrag	Aufwand	Ertrag	Aufwand	Ertrag
3	Aufwand	20'554'100		20'481'823		20'203'630.38	
30	Personalaufwand	4'034'800		3'936'275		3'761'210.08	
300	Behörden und Kommissionen	225'300		230'960		190'510.70	
3000	Löhne, Tag- und Sitzungsgelder an Behörden und Kommissionen	225'300		230'960		190'510.70	
301	Löhne des Verwaltungs- und Betriebspersonals	3'139'400		3'033'190		2'972'218.89	
3010	Löhne des Verwaltungs- und Betriebspersonals	3'139'400		3'033'190		2'972'218.89	
302	Löhne der Lehrpersonen	500		1'000		84.16	
3020	Löhne der Lehrkräfte	500		1'000		84.16	
304	Zulagen	5'300		4'800		4'392.85	
3049	Übrige Zulagen	5'300		4'800		4'392.85	
305	Arbeitgeberbeiträge	524'400		525'895		497'314.95	
3050	AG-Beiträge AHV, IV, EO, ALV, Verwaltungskosten	204'750		203'790		197'572.00	
3052	AG-Beiträge an Pensionskassen	231'610		234'740		217'197.10	
3053	AG-Beiträge an Unfallversicherungen	35'790		35'725		33'208.50	
3054	AG-Beiträge an Familienausgleichskasse	52'250		51'640		49'337.35	
309	Übriger Personalaufwand	139'900		140'430		96'688.53	
3090	Aus- und Weiterbildung des Personals	100'100		99'400		65'972.18	
3091	Personalwerbung	5'800		6'500		8'261.00	
3099	Übriger Personalaufwand	34'000		34'530		22'455.35	
31	Sach- und übriger Betriebsaufwand	2'561'300		2'691'095		2'568'664.28	
310	Material- und Warenaufwand	393'200		378'010		287'634.26	
3100	Büromaterial	23'200		25'870		17'560.35	
3101	Betriebs-, Verbrauchsmaterial	60'700		52'700		59'935.07	
3102	Drucksachen, Publikationen	44'900		43'970		31'911.25	
3103	Fachliteratur, Zeitschriften	10'900		11'200		9'775.75	
3104	Lehrmittel	109'700		113'990		104'304.79	
3105	Lebensmittel	80'700		68'180		63'450.95	
3106	Medizinisches Material	7'100		6'100		696.10	
3109	Übriger Material- und Warenaufwand	56'000		56'000			
311	Nicht aktivierbare Anlagen	171'800		194'040		167'959.98	
3110	Büromöbel und Geräte	35'000		33'580		13'889.10	
3111	Maschinen, Geräte und Fahrzeuge.	76'000		96'170		110'623.03	
3113	Hardware	29'300		28'150		10'532.91	
3118	Immaterielle Anlagen	29'000		13'100		31'752.13	
3119	Übrige nicht aktivierbare Anlagen	2'500		23'040		1'162.81	
312	Ver- und Entsorgung Liegenschaften Verwaltungsvermögen	114'300		233'400		163'689.70	
3120	Ver- und Entsorgung Liegenschaften Verwaltungsvermögen	114'300		233'400		163'689.70	
313	Dienstleistungen und Honorare	900'800		913'775		918'954.71	
3130	Dienstleistungen Dritter	600'800		587'545		644'857.57	
3132	Honorare externe Berater, Gutachter, Fachexperten etc.	159'300		146'400		108'931.05	
3133	Informatik-Nutzungsaufwand	71'000		110'550		117'752.24	
3134	Sachversicherungsprämien	60'400		59'030		39'149.80	
3136	Honorare privatärztlicher Tätigkeit	5'500		6'500		4'537.10	
3137	Steuern und Abgaben	3'800		3'750		3'726.95	

Sachgruppengliederung	Budget 2022		Budget 2021		Rechnung 2020	
	Aufwand	Ertrag	Aufwand	Ertrag	Aufwand	Ertrag
314 Baulicher Unterhalt und betrieblicher Unterhalt	612'900		646'300		756'943.41	
3140 Unterhalt an Grundstücken	49'000		43'000		30'187.40	
3141 Unterhalt Strassen / Verkehrswege	86'000		109'000		156'010.90	
3142 Unterhalt Wasserbau	5'000		3'000		4'164.15	
3143 Unterhalt übrige Tiefbauten	117'500		190'000		146'249.52	
3144 Unterhalt Hochbauten, Gebäude	355'400		301'300		420'331.44	
315 Unterhalt Mobilien und immaterielle Anlagen	159'100		113'150		83'542.64	
3150 Unterhalt Büromöbel und -geräte	18'100		21'030		12'820.69	
3151 Unterhalt Apparate, Maschinen, Geräte, Fahrzeuge, Werkzeuge	57'400		64'900		38'185.40	
3153 Informatik-Unterhalt (Hardware)	3'000		2'200			
3158 Unterhalt immaterielle Anlagen	77'100		22'020		29'354.20	
3159 Unterhalt übrige mobile Anlagen	3'500		3'000		3'182.35	
316 Mieten, Leasing, Pachten, Benützungsgebühren	19'700		23'660		26'814.34	
3160 Miete und Pacht Liegenschaften	800		850		473.00	
3161 Mieten, Benützungskosten Anlagen					5'354.95	
3162 Raten für operatives Leasing	18'900		22'810		20'986.39	
317 Spesenentschädigungen	86'300		75'200		54'114.00	
3170 Reisekosten und Spesen	29'100		27'890		19'918.15	
3171 Exkursionen, Schulreisen und Lager	57'200		47'310		34'195.85	
318 Wertberichtigungen auf Forderungen	90'300		97'460		91'089.19	
3180 Wertberichtigungen auf Forderungen					20'959.80	
3181 Tatsächliche Forderungsverluste	90'300		97'460		70'129.39	
319 Verschiedener Betriebsaufwand	12'900		16'100		17'922.05	
3199 Übriger Betriebsaufwand	12'900		16'100		17'922.05	
33 Abschreibungen Verwaltungsvermögen	948'100		1'038'795		869'621.45	
330 Sachanlagen VV	906'000		922'955		827'521.45	
3300 Planmässige Abschreibungen Sachanlagen	906'000		922'955		827'520.45	
3301 Ausserplanmässige Abschreibungen Sachanlagen					1.00	
332 Abschreibungen Immaterielle Anlagen	42'100		115'840		42'100.00	
3320 Planmässige Abschreibungen immaterielle Anlagen	42'100		115'840		42'100.00	
34 Finanzaufwand	159'500		197'700		160'380.43	
340 Zinsaufwand	149'500		177'700		152'130.30	
3406 Verzinsung langfristige Finanzverbindlichkeiten	130'900		159'500		133'629.25	
3409 Übrige Passivzinsen	18'600		18'200		18'501.05	
349 Verschiedener Finanzaufwand	10'000		20'000		8'250.13	
3499 Übriger Finanzaufwand	10'000		20'000		8'250.13	
35 Einlagen in Fonds und Spezialfinanzierungen	254'500		132'830		229'489.90	
351 Einlagen in Fonds und Spezialfinanzierungen im Eigenkapital	254'500		132'830		229'489.90	
3510 Einlagen in Spezialfinanzierungen EK	254'500		132'830		229'489.90	
36 Transferaufwand	11'813'700		11'544'105		11'089'629.43	

Sachgruppengliederung		Budget 2022		Budget 2021		Rechnung 2020	
		Aufwand	Ertrag	Aufwand	Ertrag	Aufwand	Ertrag
361	Entschädigungen an Gemeinwesen	3'522'300		3'470'565		3'325'940.05	
3611	Entschädigungen an Kantone und Konkordate	3'269'500		3'221'650		3'071'404.30	
3612	Entschädigungen an Gemeinden und Gemeindeverbände	252'800		248'915		254'535.75	
362	Finanz- und Lastenausgleich	983'000		888'500		794'225.00	
3621	Finanz- und Lastenausgleich an Kanton	735'000		732'000		738'710.00	
3622	Finanz- und Lastenausgleich an Gemeinden und Gemeindeverbände	248'000		156'500		55'515.00	
363	Beiträge an Gemeinwesen und Dritte	7'308'400		7'185'040		6'969'464.38	
3631	Beiträge an Kantone und Konkordate	1'473'200		1'481'190		1'409'246.50	
3632	Beiträge an Gemeinden und Gemeindeverbände	2'222'100		2'184'150		2'205'256.10	
3635	Beiträge an private Unternehmungen	56'100		59'280		157'870.03	
3636	Beiträge an private Organisationen ohne Erwerbszweck	150'900		165'720		152'295.65	
3637	Beiträge an private Haushalte	3'406'100		3'294'700		3'044'796.10	
37	Durchlaufende Beiträge	13'600					
370	Durchlaufende Beiträge	13'600					
3701	Kantone und Konkordate	13'600					
38	Ausserordentlicher Aufwand			160'544		1'066'788.56	
389	Einlagen in das Eigenkapital			160'544		1'066'788.56	
3894	Einlagen in finanzpolitische Reserven					1'066'788.56	
3896	Einlagen in Neubewertungsreserven			160'544			
39	Interne Verrechnungen	768'600		780'479		457'846.25	
391	Dienstleistungen	456'600		506'574		440'852.25	
3910	Interne Verrechnung von Dienstleistungen	456'600		506'574		440'852.25	
394	Kalk. Zinsen und Finanzaufwand	1'200		1'550		1'150.00	
3940	Interne Verrechnung von kalk. Zinsen und Finanzaufwand	1'200		1'550		1'150.00	
395	Planmässige und ausserplanmässige Abschreibungen	14'900		16'355		15'844.00	
3950	Interne Verrechnung von planmässigen und ausserplanmässigen Abschreibungen	14'900		16'355		15'844.00	
399	Übrige interne Verrechnungen	295'900		256'000			
3990	Übrige interne Verrechnungen	295'900		256'000			
4	Ertrag		20'216'700		20'500'018		20'325'349.91
40	Fiskalertrag		11'371'600		11'495'510		12'438'222.95
400	Direkte Steuern natürliche Personen		9'467'500		9'660'520		10'292'482.95
4000	Einkommenssteuern natürliche Personen		8'348'400		8'466'220		9'066'912.70
4001	Vermögenssteuern natürliche Personen		1'091'000		1'076'000		1'081'773.05
4002	Quellensteuern natürliche Personen		28'100		118'300		143'797.20
401	Direkte Steuern juristische Personen		287'900		420'880		552'249.55
4010	Gewinnsteuern juristische Personen		286'000		409'580		550'341.10
4011	Kapitalsteuern juristische Personen		1'900		10'300		1'953.40

Sachgruppengliederung	Budget 2022		Budget 2021		Rechnung 2020	
	Aufwand	Ertrag	Aufwand	Ertrag	Aufwand	Ertrag
4019	Übrige direkte Steuern juristische Personen			1'000		-44.95
402	Übrige Direkte Steuern	1'587'500		1'378'260		1'569'221.65
4021	Grundsteuern	1'100'000		1'063'960		1'067'104.45
4022	Vermögensgewinnsteuern	472'000		300'000		479'875.85
4024	Erbschafts- und Schenkungssteuern	5'000		2'500		10'642.20
4029	Eingang abgeschriebene Steuern	10'500		11'800		11'599.15
403	Besitz- und Aufwandsteuern	28'700		35'850		24'268.80
4033	Hundesteuer	16'700		17'350		16'704.30
4039	Übrige Besitz- und Aufwandsteuer	12'000		18'500		7'564.50
41	Regalien und Konzessionen	133'800		130'800		134'049.00
412	Konzessionen	133'800		130'800		134'049.00
4120	Konzessionen	133'800		130'800		134'049.00
42	Entgelte	2'839'000		2'923'250		3'119'561.64
420	Ersatzabgaben	158'000		158'260		135'905.25
4200	Ersatzabgaben	158'000		158'260		135'905.25
421	Gebühren für Amtshandlungen	75'800		64'000		83'891.40
4210	Gebühren für Amtshandlungen	75'800		64'000		83'891.40
424	Benützungsgebühren und Dienstleistungen	1'631'500		1'663'820		1'568'879.91
4240	Benützungsgebühren und Dienstleistungen	1'631'500		1'663'820		1'568'879.91
425	Erlös aus Verkäufen	69'800		73'900		12'333.88
4250	Verkäufe	69'800		73'900		12'333.88
426	Rückerstattungen	873'900		933'270		1'246'710.09
4260	Rückerstattungen und Kostenbeteiligungen Dritter	873'900		933'270		1'246'710.09
427	Bussen	30'000		30'000		71'841.11
4270	Bussen	30'000		30'000		71'841.11
44	Finanzertrag	681'100		317'710		310'240.24
440	Zinsertrag	81'700		86'600		79'654.80
4401	Zinsen Forderungen und Kontokorrente	63'100		68'125		61'148.75
4407	Zinsen langfristige Finanzanlagen			5		5.00
4409	Übrige Zinsen von Finanzvermögen	18'600		18'470		18'501.05
441	Realisierte Gewinne FV	368'100				
4411	Gewinn aus Verkäufen von Sachanlagen FV	368'100				
443	Liegenschaftenertrag FV	147'000		147'360		146'906.00
4430	Pacht- und Mietzinse Liegenschaften FV	147'000		147'360		146'906.00
445	Finanzertrag aus Darlehen und Beteiligungen des VV	15'200		16'000		15'184.94
4451	Erträge aus Beteiligungen VV	15'200		16'000		15'184.94
447	Liegenschaftenertrag VV	69'100		67'750		68'494.50
4470	Pacht- und Mietzinse Liegenschaften VV	66'600		65'750		66'188.75

Sachgruppengliederung		Budget 2022		Budget 2021		Rechnung 2020	
		Aufwand	Ertrag	Aufwand	Ertrag	Aufwand	Ertrag
4472	Vergütung für Benützungen Liegenschaften VV		2'500		2'000		2'305.75
45	Entnahmen aus Fonds und Spezialfinanzierungen		119'200		171'335		1'701.00
451	Entnahmen aus Fonds und Spezialfinanzierungen im Eigenkapital		119'200		171'335		1'701.00
4510	Entnahmen aus Spezialfinanzierungen des EK		119'200		171'335		1'701.00
46	Transferertrag		4'289'800		4'366'420		3'863'728.83
460	Ertragsanteile						12'681.00
4600	Anteil an Bundeserträgen						12'681.00
461	Entschädigungen von Gemeinwesen		4'045'700		4'110'630		3'612'454.28
4611	Entschädigungen von Kantonen und Konkordaten		3'525'000		3'410'700		3'128'693.13
4612	Entschädigungen von Gemeinden und Gemeindeverbänden		520'700		699'930		483'761.15
462	Finanz- und Lastenausgleich		42'600		41'790		41'790.00
4621	Finanz- und Lastenausgleich von Kantonen und Konkordaten		42'600		41'790		41'790.00
463	Beiträge von Gemeinwesen und Dritten		198'000		209'500		195'281.30
4631	Beiträge von Kantonen und Konkordaten		194'000		205'500		191'306.30
4634	Beiträge von öffentlichen Unternehmungen		4'000		4'000		3'975.00
469	Verschiedener Transferertrag		3'500		4'500		1'522.25
4699	Rückverteilungen		3'500		4'500		1'522.25
47	Durchlaufende Beiträge		13'600				
470	Durchlaufende Beiträge		13'600				
4707	Durchlaufende Beiträge von privaten Haushalten		13'600				
48	Ausserordentlicher Ertrag				314'514		
489	Entnahmen aus dem Eigenkapital				314'514		
4894	Entnahme aus finanzpolitischer Reserve				153'970		
4896	Entnahmen aus Neubewertungsreserven				160'544		
49	Interne Verrechnungen		768'600		780'479		457'846.25
491	Dienstleistungen		456'600		506'574		440'852.25
4910	Interne Verrechnung von Dienstleistungen		456'600		506'574		440'852.25
494	Kalk. Zinsen und Finanzaufwand		1'200		1'550		1'150.00
4940	Interne Verrechnung von kalk. Zinsen und Finanzaufwand		1'200		1'550		1'150.00
495	Planmässige und ausserplanmässige Abschreibungen		14'900		16'355		15'844.00
4950	Interne Verrechnung von planmässigen und ausserplanmässigen Abschreibungen		14'900		16'355		15'844.00

Sachgruppengliederung	Budget 2022		Budget 2021		Rechnung 2020	
	Aufwand	Ertrag	Aufwand	Ertrag	Aufwand	Ertrag
499 Übrige interne Verrechnungen		295'900		256'000		
4990 Übrige interne Verrechnungen		295'900		256'000		
9 Abschlusskonten	62'100	399'500	38'650	20'455	348'433.94	226'714.41
90 Abschluss Erfolgsrechnung	62'100	399'500	38'650	20'455	348'433.94	226'714.41
900 Abschluss Erfolgsrechnung		361'000			348'433.94	
9000 Ertragsüberschuss					348'433.94	
9001 Aufwandüberschuss		361'000				
901 Abschluss Spezialfinanzierungen	62'100	38'500	38'650	20'455		226'714.41
9010 Abschluss Spezialfinanzierungen und Fonds im EK, Ertragsüberschuss	62'100		38'650			
9011 Abschluss Spezialfinanzierungen und Fonds im EK, Aufwandüberschuss		38'500		20'455		226'714.41
Total Aufwand	20'616'200		20'520'473		20'552'064.32	
Total Ertrag		20'616'200		20'520'473		20'552'064.32
Aufwandüberschuss						
Ertragsüberschuss						

Funktionale Gliederung	Budget 2022		Budget 2021		Rechnung 2020	
	Ausgaben	Einnahmen	Ausgaben	Einnahmen	Ausgaben	Einnahmen
0 Allgemeine Verwaltung Nettoausgaben/-einnahmen			100'000		100'000	
2 Bildung Nettoausgaben/-einnahmen	50'000	50'000	860'000	860'000	589'537.16	589'537.16
3 Kultur, Sport und Freizeit, Kirche Nettoausgaben/-einnahmen	80'000	20'000 60'000			1'440'411.00	20'000.00 1'420'411.00
6 Verkehr und Nachrichtenübermittlung Nettoausgaben/-einnahmen	615'000	257'000 358'000	750'000	35'000 715'000	47'726.25	47'726.25
7 Umweltschutz und Raumordnung Nettoausgaben/-einnahmen	1'120'000	175'000 945'000	1'240'000	1'240'000	202'771.70 14'346.25	217'117.95
Total Investitionsausgaben	1'865'000		2'950'000		2'280'446.11	
Total Investitionseinnahmen		452'000		35'000		237'117.95
Nettoinvestition		1'413'000		2'915'000		2'043'328.16
Überschuss Investitionsrechnung						

Investitionsrechnung nach Funktionen		Budget 2022		Budget 2021		Rechnung 2020	
		Ausgaben	Einnahmen	Ausgaben	Einnahmen	Ausgaben	Einnahmen
0	Allgemeine Verwaltung Nettoausgaben/-einnahmen			100'000		100'000	
02	Allgemeine Dienste Nettoausgaben/-einnahmen			100'000		100'000	
022	Allgemeine Dienste Nettoausgaben/-einnahmen			100'000		100'000	
0220	Allgemeine Dienste Nettoausgaben/-einnahmen			100'000		100'000	
5060.00	ICT: Wechsel Anbieter Rechenzentrum / Ablösung Software			100'000			
2	Bildung Nettoausgaben/-einnahmen	50'000		860'000		589'537.16	
			50'000		860'000		589'537.16
21	Obligatorische Schule Nettoausgaben/-einnahmen	50'000		860'000		589'537.16	
			50'000		860'000		589'537.16
212	Primarstufe Nettoausgaben/-einnahmen					30'963.52	
							30'963.52
2120	Primarstufe Nettoausgaben/-einnahmen					30'963.52	
							30'963.52
5200.01	Projekt ICT-Konzept Primarschule					30'963.52	
217	Schulliegenschaften Nettoausgaben/-einnahmen	50'000		860'000		558'573.64	
			50'000		860'000		558'573.64
2170	Schulliegenschaften Nettoausgaben/-einnahmen	50'000		860'000		558'573.64	
			50'000		860'000		558'573.64
5040.05	Sanierung Flachdach (Spielplatz) Schulliegenschaften			350'000		169'606.20	
5040.06	Neue Schliessanlage Schulareal			60'000		3'686.00	
5040.08	Sanierung Schulliegenschaft gem. Unterhaltskonzept	50'000					
5060.00	Konzept Pausenplatzgestaltung Prim.			450'000		385'281.44	
3	Kultur, Sport und Freizeit, Kirche Nettoausgaben/-einnahmen	80'000	20'000			1'440'411.00	20'000.00
			60'000				1'420'411.00
34	Sport und Freizeit Nettoausgaben/-einnahmen	80'000	20'000			1'440'411.00	20'000.00
			60'000				1'420'411.00
341	Sport Nettoausgaben/-einnahmen	80'000	20'000			1'440'411.00	20'000.00
			60'000				1'420'411.00
3411	Fussballplatz Nettoausgaben/-einnahmen	80'000	20'000				20'000.00
			60'000			20'000.00	
5040.00	Dachsanierung Garderobe/Buvette Sportplatz	80'000					
6100.02	Amortisationsrate FC Grünstern an Darlehen Erweiterung Sportplatz 2017		20'000				20'000.00
3412	Hallenbad Nettoausgaben/-einnahmen					1'440'411.00	
							1'440'411.00
5040.01	Sanierung Hallenbad					1'440'411.00	

Investitionsrechnung nach Funktionen		Budget 2022		Budget 2021		Rechnung 2020	
		Ausgaben	Einnahmen	Ausgaben	Einnahmen	Ausgaben	Einnahmen
6	Verkehr und Nachrichtenübermittlung	615'000	257'000	750'000	35'000	47'726.25	
	Nettoausgaben/-einnahmen		358'000		715'000		47'726.25
61	Strassenverkehr	615'000	257'000	750'000	35'000	47'726.25	
	Nettoausgaben/-einnahmen		358'000		715'000		47'726.25
613	Kantonsstrassen, übrige			350'000		6'622.75	
	Nettoausgaben/-einnahmen				350'000		6'622.75
6130	Kantonsstrassen			350'000		6'622.75	
	Nettoausgaben/-einnahmen				350'000		6'622.75
5010.00	Gemeindeanteil Sanierung Ortsdurchfahrt für Kreisel			350'000		6'622.75	
615	Gemeindestrassen	615'000	257'000	400'000	35'000	41'103.50	
	Nettoausgaben/-einnahmen		358'000		365'000		41'103.50
6150	Gemeindestrassen	615'000	257'000	400'000	35'000	41'103.50	
	Nettoausgaben/-einnahmen		358'000		365'000		41'103.50
5010.01	Neue Veloparkieranlage			70'000			
5010.02	Strassensanierung (Etappe 1)	215'000		330'000			
5010.03	Ersatz Öffentliche Beleuchtung (LED)					28'367.90	
5010.06	Korrektur/Sanierung Moosstrasse	400'000					
5010.09	Strassensanierung (Etappe 2)					12'735.60	
6110.01	Neue Veloparkieranlage				35'000		
6610.00	Beiträge vom Kanton		257'000				
7	Umweltschutz und Raumordnung	1'120'000	175'000	1'240'000		202'771.70	217'117.95
	Nettoausgaben/-einnahmen		945'000		1'240'000	14'346.25	
72	Abwasserentsorgung	610'000		930'000		108'619.15	
	Nettoausgaben/-einnahmen		610'000		930'000		108'619.15
720	Abwasserentsorgung	610'000		930'000		108'619.15	
	Nettoausgaben/-einnahmen		610'000		930'000		108'619.15
7201	Abwasserentsorgung [Gemeindebetrieb]	610'000		930'000		108'619.15	
	Nettoausgaben/-einnahmen		610'000		930'000		108'619.15
5030.00	GEP; Unterhalt, Erneuerung Kanalisation	100'000		100'000			
5030.02	Sanierung Abwasserleitungen Gemeindestr.			80'000			
5030.03	Neue Abwasserleitung + Pumpwerk zum Seewasserwerk	460'000		650'000		42'928.00	
5030.04	Sanierung Kanalisation Hauptstrasse					65'691.15	
5032.01	GEP; Überarbeitung	50'000		100'000			
79	Raumordnung	510'000	175'000	310'000		94'152.55	217'117.95
	Nettoausgaben/-einnahmen		335'000		310'000	122'965.40	
790	Raumordnung	510'000	175'000	310'000		94'152.55	217'117.95
	Nettoausgaben/-einnahmen		335'000		310'000	122'965.40	
7900	Raumordnung allgemein	510'000	175'000	310'000		94'152.55	217'117.95
	Nettoausgaben/-einnahmen		335'000		310'000	122'965.40	
5290.00	Überarbeitung UeO Seezone und SFG	30'000		10'000		14'636.20	
5290.01	Überarbeitung UeO Schürlirain	350'000		250'000		23'178.85	
5290.02	Überarbeitung UeO Herdi	50'000					
5290.03	Ortsplanungsrevision 2017-2020	50'000		50'000		34'819.30	
5290.04	Überbauungsordnung Dorfkern Ost	30'000				21'518.20	

Investitionsrechnung nach Funktionen		Budget 2022		Budget 2021		Rechnung 2020	
		Ausgaben	Einnahmen	Ausgaben	Einnahmen	Ausgaben	Einnahmen
6370.04	Grundeigentümerbeiträge an ÜO Dorfkern Ost						171'525.55
6370.05	Grundeigentümerbeiträge an ÜO Schürlirain		175'000				45'592.40
9	Finanzen und Steuern Nettoausgaben/-einnahmen					239'017.95 2'043'328.16	2'282'346.11
99	Nicht aufgeteilte Posten Nettoausgaben/-einnahmen					239'017.95 2'043'328.16	2'282'346.11
999	Abschluss Nettoausgaben/-einnahmen					239'017.95 2'043'328.16	2'282'346.11
9990	Abschluss Nettoausgaben/-einnahmen					239'017.95 2'043'328.16	2'282'346.11
5900.00	Passivierte Einnahmen					239'017.95	
6900.00	Aktivierete Ausgaben						2'282'346.11
	Total Investitionsausgaben	1'865'000		2'950'000		2'519'464.06	
	Total Investitionseinnahmen		452'000		35'000		2'519'464.06
	Nettoinvestition		1'413'000		2'915'000		
	Überschuss Investitionsrechnung						

Sachgruppengliederung		Budget 2022		Budget 2021		Rechnung 2020	
		Ausgaben	Einnahmen	Ausgaben	Einnahmen	Ausgaben	Einnahmen
5	Investitionsausgaben	1'865'000		2'950'000		2'519'464.06	
50	Sachanlagen	1'355'000		2'640'000		2'155'330.04	
501	Strassen / Verkehrswege	615'000		750'000		47'726.25	
5010	Strassen / Verkehrswege	615'000		750'000		47'726.25	
503	Übriger Tiefbau	610'000		930'000		108'619.15	
5030	Übrige Tiefbauten allgemein	560'000		830'000		108'619.15	
5032	Tiefbauten Abwasserbeseitigung	50'000		100'000			
504	Hochbauten	130'000		410'000		1'613'703.20	
5040	Hochbauten	130'000		410'000		1'613'703.20	
506	Mobilien			550'000		385'281.44	
5060	Mobilien			550'000		385'281.44	
52	Immaterielle Anlagen	510'000		310'000		125'116.07	
520	Software					30'963.52	
5200	Software					30'963.52	
529	Übrige immaterielle Anlagen	510'000		310'000		94'152.55	
5290	Übrige immaterielle Anlagen	510'000		310'000		94'152.55	
59	Übertrag an Bilanz					239'017.95	
590	Passivierungen					239'017.95	
5900	Passivierte Einnahmen					239'017.95	
6	Investitionseinnahmen		452'000		35'000		2'519'464.06
61	Rückerstattungen		20'000		35'000		20'000.00
610	Grundstücke		20'000				20'000.00
6100	Rückerstattungen Dritter für Investitionen in Grundstücke		20'000				20'000.00
611	Strassen / Verkehrswege				35'000		
6110	Rückerstattungen Dritter für Investitionen in Strassen / Verkehrswege				35'000		
63	Investitionsbeiträge für eigene Rechnung		175'000				217'117.95
637	Private Haushalte		175'000				217'117.95
6370	Investitionsbeiträge von privaten Haushalten		175'000				217'117.95
66	Rückzahlung eigener Investitionsbeiträge		257'000				
661	Kantone und Konkordate		257'000				
6610	Rückzahlung von Investitionsbeiträgen an Kantone und Konkordate		257'000				
69	Übertrag an Bilanz						2'282'346.11
690	Aktivierungen						2'282'346.11
6900	Aktivierte Ausgaben						2'282'346.11
	Total Investitionsausgaben	1'865'000		2'950'000		2'519'464.06	
	Total Investitionseinnahmen		452'000		35'000		2'519'464.06
	Nettoinvestition		1'413'000		2'915'000		